

ΙΩΑΝΝΟΥ Χ. ΧΑΤΖΗΙΩΑΝΝΟΥ

Διδάκτορος τῆς Φιλολογ. καὶ Νομικῆς
τέως Γυμνασιάρχου

ΠΑΝΕΛΛΗΝΙΟΝ

ΛΕΥΚΩΜΑ

ΕΘΝΙΚΗΣ ΕΚΑΤΟΝΤΑΕΤΗΡΙΔΟΣ

1821 - 1921

Η ΧΡΥΣΗ ΒΙΒΛΟΣ ΤΟΥ ΕΛΛΗΝΙΣΜΟΥ

ΤΟΜΟΙ 14

Α' Οικονομολογικά (κυκλοφορεῖ)
Β' Βιομηχανία Ἐμπόριον (κυκλοφορεῖ)
Γ' Ἐπιστήμαι (κυκλοφορεῖ)
Δ' Καλλιτεχνία (κυκλοφορεῖ)
Ε' Φιλολογία Ἐκπαίδευσις
ΣΤ' Ἐκκλησία Κλήρος (κυκλοφορεῖ)
Ζ' Ναυτιλία



Η' Γεωργία Κτηνοτροφία
Θ' Ἐπίσημον Κράτος
Ι' Στρατός, Ναυτικόν
ΙΑ' Φιλανθρωπικά Ἰδρύματα
ΙΒ' Ἐξω Ἑλληνισμός, Παροικίαι
ΙΓ' Ἡ Γυνή ἐν Ἑλλάδι
ΙΔ' Ἐδρετήριον

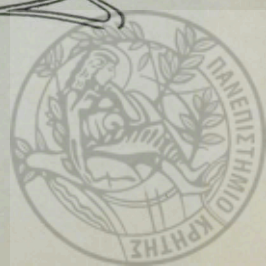
ΕΝ ΑΘΗΝΑΙΣ

ΤΥΠΟΙΣ ΑΝΩΝΥΜΟΥ ΕΤΑΙΡΕΙΑΣ ΕΚΔΟΣΕΩΝ

“ΝΕΑ ΕΛΛΗΝΙΚΗ ΗΩΣ,,

2 ΚΟΛΟΚΥΝΘΟΥΣ 2

1927



ΙΩΑΝΝΟΥ Χ. ΧΑΤΖΗΙΩΑΝΝΟΥ

Διδάκτορος τῆς Φιλολογ. καὶ Νομικῆς
τέως Γυμνασιάρχου

ΠΑΝΕΛΛΗΝΙΟΝ
ΛΕΥΚΩΜΑ

ΕΘΝΙΚΗΣ ΕΚΑΤΟΝΤΑΕΤΗΡΙΔΟΣ

1821 - 1921

Η ΧΡΥΣΗ ΒΙΒΛΟΣ
ΤΟΥ ΕΛΛΗΝΙΣΜΟΥ

ΤΟΜΟΣ Δ
ΚΑΛΑΙ ΤΕΧΝΑΙ

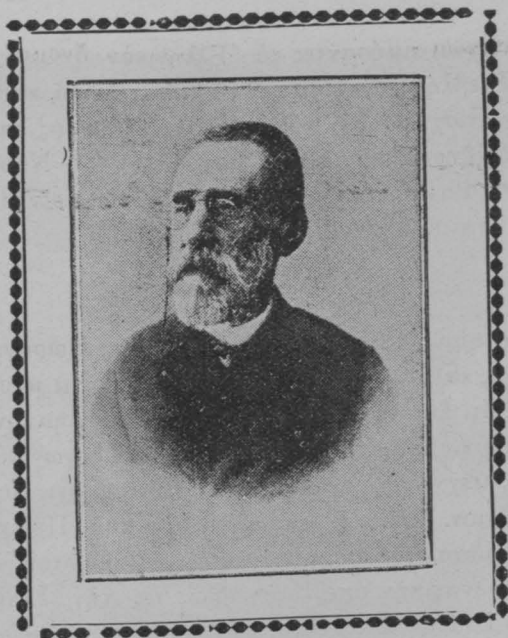
ΕΝ ΑΘΗΝΑΙΣ
ΤΥΠΟΙΣ ΑΝΩΝΥΜΟΥ ΕΤΑΙΡΕΙΑΣ ΕΚΔΟΣΕΩΝ
"ΝΕΑ ΕΛΛΗΝΙΚΗ ΗΩΣ",

2 ΚΟΛΟΚΥΝΘΟΥΣ 2

1927

Ο ΤΟΜΟΣ ΟΥΤΟΣ ΣΥΜΠΛΗΡΟΙ ΤΟΝ Γ'. ΣΤ' ΣΥΜΠΛΗΡΟΥΤΑΙ ΔΕ ΥΠΟ ΤΟΥ Ε'. Α'.





N. ΛΥΤΡΑΣ

ψιούς ἐξ ἀδελφῆς τοὺς κ. κ. Λούβαρην καὶ Περβο λοράνην, ζωγράφους. Ὁ πατήρ τοῦ Ν. Λύτρα ἦτο γλύπτης, οἱ τέσσαρες δὲ υἱοὶ τοῦ κολλιτέχνη—δύο ζωγράφοι, εἷς γλύπτης, εἷς ἠθοποιός. Τέσσαρες ἀδελφοὶ Φυτάλαι διεκρίθησαν ὡς καλλιτέχνη—δύο γλύπται, εἷς ζωγράφος, εἷς ἀρχιτέκτων. Ὁ Α. Σῶχος εἶχε πατέρα, πάππον καὶ πρόπαππον γλύπτας. Ὁ πατήρ τοῦ Χαλεπᾶ ἦτο γλύπτης, δύο ἀδελφοὶ τοῦ μαρμαρογλύπτου καὶ εἷς ἀρχιτέκτων. Ὁ Δ. Φιλιππότης εἶχε πατέρα ἀρχιτέκτονα, ὁ Γ. Βιτάλης πατέρα ἀρχιτέκτονα καὶ ἀδελφὸν γλύπτην καὶ ἄλλαι δὲ οἰκογένειαι ὁλόκληροὶ Τηνίων ἀποτελοῦνται ἐκ καλλιτεχνῶν καὶ τεχνιτῶν.

Ἄλλος συντελεστής τῆς ἐπιδόσεως τῶν Τηνίων εἰς τὰς Καλὰς Τέχας εἶνε ἡ ἐπίδρασις τοῦ κλίματος, ἣτις, ὡς εἶνε ἐπιστημονικῶς ἀποδεδειγμένον, ἐπιδρᾷ ἐπὶ τῶν ψυχικῶν καὶ πνευματικῶν δυνάμεων τοῦ ἀνθρώπου. Τὸ κλίμα τῆς Τήνου ἀνεμῶδες καὶ ὑγιεινὸν ἐνισχύει τὸ πνεῦμα, λόγῳ δὲ τῆς θέσεως, δεσποζούσης τῆς θαλάσσης καὶ τῆς θεαματικῆς ἀπόψεως τοῦ ὀρίζοντος, αἴρεται ὁ νοῦς εἰς μεγάλαιώδεις συλλήψεις καὶ καλλιτεχνικὰς ἐμπνεύσεις. Ὁ Πολύβιος δογματίζει ὅτι οἱ λαοὶ διαφέρουν ἀλλήλων κατὰ τὰ ἤθη, τὰς μορφὰς καὶ κατὰ τὰ ἐπιτηδεύματα, κυρίως ἕνεκα τοῦ κλίματος.

Παράγων πρὸς δημιουργίαν καλλιτεχνῶν εἶνε καὶ ἡ παράδοσις. Οἱ πρῶτοι Τήνιοι, οἵτινες εἶχον ἕν ἑαυτοῖς τὰς ψυχικὰς κληρονομικὰς προδιαθέσεις, μετέβαινον εἰς Κωνσταντινούπολιν, Σμύρνην, Θεσσαλονίκην, Ἄγιον Ὄρος καὶ ἄλλας πόλεις τῆς Ἀνατολῆς καὶ συνειργάζοντο εἰς τὴν ἀνέγερσιν καὶ ἐξωραϊσμόν ναῶν καὶ μεγάλων οἰκοδομημάτων μετ' Εὐρωπαϊῶν ἀρχιτεκτόνων καὶ ἐπιστρέφοντες εἰς τὴν πατρίδα των συναπεκόμιζον τελειοποιημένας τὰς τεχνικὰς των γνώσεις, ἀρκετοὶ δὲ Τήνιοι, μετὰ τὴν ἀπελευθέρωσιν τῆς Ἑλλάδος, ἐχρησιμοποίησαν ταύτας ἐλ-

θόντες εἰς Ἀθήνας, ὑπὸ τὰς ὀδηγίας τῶν Βαυαρῶν ἀρχιτεκτόνων, οἵτινες ἐθαύμαζον τὴν δεξιότητα καὶ τὰς γνώσεις τῶν πρακτικῶν Τηνίων τεχνιτῶν καὶ ἐφαρμοστῶν. Διὰ τῆς συνεργασίας ἀμφοτέρων ἀνφοδομήθησαν τὰ ὠραιότερα κτίρια τῶν Ἀθηνῶν. Οἱ Τήνιοι τεχνῖται κατὰ τὴν ἐφαρμογὴν τῶν σχεδίων τῶν Βαυαρῶν ἀρχιτεκτόνων εὐρέθησαν εἰς τὴν ἀνάγκην ν' ἀσχοληθῶσι καὶ εἰς τὴν πλαστικὴν καὶ διακοσμητικὴν, κατόπιν δὲ εἰς τὴν ζωγραφικὴν οὕτω δὲ προήγαγον αὐτὰς διὰ συντόνου ἐργασίας καὶ ὑποδοκίμησαν μεγάλως. Ἄμα τῇ συστάσει τοῦ Πολυτεχνείου τῷ 1843 ἐνεγράφησαν ἐν αὐτῷ, οἱ πρῶτοι δὲ μαθηταὶ ἦσαν Τήνιοι, πάντες δὲ διεκρίθησαν, ἀριστεύοντες καὶ βραβεύομενοι. Ἐξ αὐτῶν ἀναφέρομεν ζωγράφους τὸν Γύζην, τὸν Λύτραν, τὸν Λαμπάκην, τοὺς ἀγιογράφους Γεωργιαντᾶν, Λούβαρην, Γιαβόπουλον· ἐκ τῶν νεωτέρων δὲ τοὺς ἀδελφοὺς Νικόλαον καὶ Περικλῆν Λύτραν, Περβολαρά-



Ἡ ὀνομαστὴ εἰκὼν Στεφάνου Τσαγκαρώλου.
(Βλ. Ν. Καλογεροπούλου Μεταβυζαντινὴ τέχνη)

κην, Παρασκευᾶν, Μεσσηνέζην, Κουμαριανόν, Μυρίζον, γλύπτας τοὺς Φυτάλας, Βιτάλας, Φιλιππότην, Α. Σῶχον, Χαλεπᾶν, ὡς ἐπίσης τοὺς Μαρμαρινόν, Καπαριᾶν, Ι. Μαλακατέν, Ἀπέργην, Γ. Τριανταφύλλου καὶ τὸν πρῶτον ξυλογλύπτην ἐν Ἑλλάδι Ι. Πλατῆν. Ἐκ δὲ τῶν νεωτέρων τῶν Ἀντώνιον Σῶχον, Βούλγαρην, Φώσκολον, Δούκαν, Περράκην, Κουλουρῆν, Μαυρομαρᾶν, Ο. Λύτραν, Ρενιέρην. Καὶ αὐτὸς δὲ ὁ Ὀλυμπιονίκης Κωνσταντ. Δημητριάδης εἶνε ἐκ μητρὸς Τήνιος. Ἐκ τῶν ἀρχιτεκτόνων ἀναφέρομεν τοὺς Φαλιέρον, Μπόν, Ν. Ζ. Νικολάου, Γ. καὶ Μ. Εὐγένιον, Ι. Μοσχονᾶν, Α. Φιλιππίδην, Ε. Ρουσόπουλον, Α. Γλύνην, Α. Σκόκον, Σαμουῆλον, Ι. Χαλεπᾶν, Κλάφην, Φαράκλαν, Γιαννίσην, Μαρκοῦτζον, Γ. Ἀρχοντούλην, τοὺς μηχανικοὺς Ι. Δρόσον, Δημόπουλον καὶ Θ. Φυτάλην.





Ἐκ τοῦ ἐκδοθησομένου Β' τόμου τοῦ
Λευκώματος τῶν Τηνέων καλλιτεχνῶν.

ΕΛΛΑΙΟΓΡΑΦΙΑ ΤΗΣ κ. ΣΕΡΠΙΕΡΗ

Ἔργον τοῦ διαπρεποῦς καλλιτέχνου Λύτρα.

Βικᾶτος εἰς συνθέσεις καὶ εἰς προσωπογραφίας εἶνε δυνα-
τὸς εἰς τὸ σχέδιον. Ὁ «Ὀρκος τῶν Φιλικῶν» εἶνε ἔργον
μελέτης καὶ ἱστορικῆς ἀκριβείας. Εἰς τὰς συνθέσεις ἐπίσης,
αἱ ὁποῖαι ὅμως περιωρίσθησαν εἰς σκίτσα, διεκρίθη ὁ κ. Φ.
Ἄριστεύς. Εὐρύτης ἀντιλήψεως, φαντασία, ἐλευθερία γραμ-
μῶν τὸν χαρακτηρίζουν. Ὁ κ. Ἄριστεύς εἶνε ὁ ζωγράφος τοῦ
συμβολισμοῦ, τῆς ποιήσεως, τολμηρὸς ἐν τῇ συλλήψει, εἰδι-
κὸς δὲ πρὸς τοῦτοις εἰς παραστάσεις ἀλληγορικὰς καὶ εἰς
σχεδιάσματα πανηγυρικοῦ χαρακτήρος.

Ὁ κ. Ν. Ὀθωνατος εἶνε ἐκ τῶν πρώτων τῶν εἰδικῶς ἀ-
σχοληθέντων εἰς τὴν ἀναπαράστασιν τῆς ἀγροτικῆς ζωῆς.
Τὰ ἐσωτερικὰ οἰκιῶν καὶ μονῶν, τὰ οἰκιακὰ ζῶα, τύποι χω-
ρικῶν ἀλλὰ καὶ ἡ φύσις ἢ Ἑλληνικὴ εὐρον ἐν αὐτῷ τὸν δε-
ξιδὸν εἰκονογράφον.

Ὁ κ. Ν. Φερεκῦδης ἠσχολήθη εἰς τοπεῖα, εἰς ἀπεικονί-
σεις τοῦ Ἄθω, θαυμασίως δὲ ἀντέγραψε τὰς ἐν εἴδει Μωσαϊ-
κῶν ἀγιογραφίας τοῦ ἐν Θεσσαλονίκῃ ναοῦ τοῦ ἁγ. Δημητρίου.
Εἰς ὁμοίας ἐργασίας Βυζαντινῶν ἀντιγραφῶν διεκρίθησαν καὶ
οἱ κ. κ. Π. Ζωγράφος καὶ Δ. Πελεκάσης.

Ὁ κ. Ν. Χειμῶνας, διατελέσας καθηγητῆς ἐν τῇ Καλ.
σχολῇ Πετροῦπόλεως, εἶνε τοπειογράφος ἰκανότατος· οἱ πί-
νακὲς του ἔχουν τεχνικὴν ἀξίαν πολλήν.

Νεωτεριστῆς ὁ κ. Κ. Μαλέας, ἀπεικόνισε πλεῖστα μέ-
ρη τῆς Ἑλλάδος, μὲ ἓνα χρωματισμὸν ἄφθονον καὶ ζωηρό-
τατον. Ἀνήκει εἰς τὴν τάξιν τῶν «ἱμπρεσιονιστῶν», εἰς εὖς
ἀνήκει καὶ ὁ κ. Κ. Παρθένης, οὗτινος ὁ «Ἐυαγγελισμὸς»
ἀνηρτήθη ἐν τῇ Ἐθν. Πινακοθήκῃ.

Ἐπίσης ὄξιοι μνείας εἶνε οἱ κ. κ. Ἰω. Οἰκονόμου, Ε.
Ἰωαννίδης, Γ. Προκοπίου, Σ. Σκαρβέλης Κερκυραῖος, Λουκᾶς
Γεραλτῆς ἐπιδοθεὶς μετ' ἐξαιρετικῆς ἰδίως ἐπιτυχίας εἰς τὰ
ἄνθη καὶ ὀπώρας, ὡς καὶ εἰς συνθέσεις. Ἐκ τῶν θανόντων
δὲ ὁ Κ. Πανώρης παθῶν προῶρος ἐκ μεγαλομανίας, Ἰω.
Δούκας, Ἐμ. Λαμπάκης.

Ἐν Μονάχῃ ἀνεδείχθησαν κάλλιστοι ζωγράφοι οἱ κ. κ.
Σ. Σαββίδης, ἐπὶ τεσσακονταετίαν ἐργασθεὶς ἐπιτυχῶς, δια-
κριθεὶς δὲ διὰ τὴν χρωματικὴν δύναμιν καὶ τὸ σχέδιον,
Γ. Στρατηγὸς καὶ Δ. Δούκας ἐν Παρισίοις δὲ ὁ Ρίζος καὶ
ὁ Δ. Γαλάνης.

Ἄλλὰ καὶ ἡ γελοιογραφικὴ τέχνη ἀνεπτύχθη ἐν Ἑλ-
λάδι κατὰ τὰ τελευταῖα ἔτη τῆς λεξιάτης ἑκακονταετηρίδος.
Ἀντιπρόσωπος αὐτῆς ἐπίλεκτος εἶνε ὁ Θέμος Ἄννινος, τοῦ
ὀποῦ ἡ λεπτότης τῆς γραμμῆς καὶ ἡ εὐφυῆς σάτυρα εἶνε
ἀξιοθαύμαστοι.

Ἄλλὰ καὶ ἡ Ἑλληνίς, ἐν ἡσσοῖν βεβαίως μοῖρα, ἀνεδεί-
χθη εἰς τὰς τέχνας. Αἱ τιμαὶ τῆς πρωτοπορείας ἀνήκουν εἰς
κὸρην Σπετσιώτου εὐπατρίδου, τὴν Ἑλένην Ἀλταμούρα,
τὸ γένος Μπούκουρη. Μετέβη νὰ σπουδάσῃ εἰς Ἰταλίαν τῷ
1849, τὴν ἡμέραν καθ' ἣν ἀπεδιβάζετο εἰς Σιδιταβέκιαν ὁ
στρατὸς τῆς Γαλλικῆς δημοκρατίας ὅπως πολεμήσῃ τὴν ἐν
Ρώμῃ ἀνακηρυχθεῖσαν τότε δημοκρατίαν. Ἡ γενναία ἐλ-
ληνίς, κόρη γενναίου ἐπίσης ναυτικοῦ, δὲν ἐπτοήθη· ἐνεδύθη
ἀνδρικήν ἐνδυμασίαν καὶ μετέβη εἰς Ρώμην καὶ ἔπειτα εἰς
Φλωρεντίαν. Ἐνυμφεύθη τὸν διδάσκαλόν της, ἀλλ' ὑπῆρ-
ξεν ἀτυχῆς καὶ ὡς σύζυγος καὶ ὡς μήτηρ. Τὰ δύο τέκνα
της, τὰ ὁποῖα ἐσπούδασαν καὶ αὐτὰ ζωγραφικὴν, ἀπέθαναν
εἰς τὴν ἀκμὴν τῆς ἡλικίας των καὶ ἡ Ἀλταμούρα ἀπογοη-
τευθεῖσα ἐξῆσεν εἰς ἓνα ἔρημον οἰκίσκον τῶν Σπετσῶν.

Ἡ Κλεονίκη Γενναδίου, κόρη τοῦ μεγάλου τῶν ἐλλήνι-
κῶν γραμμάτων Διδασκάλου, ὑπῆρξε ζωγράφος καὶ γλύπτρια.
Ἐν Ἰταλίᾳ ἠτένισε τὸν εὐρὺν ὀρίζοντα τῆς τέχνης μὲ τὴν
εὐφάνταστον διάνοιάν της. Ἐξέθηκε τῷ 1873 τὴν πρώτην
εἰκόνα της εἰς τὴν διεθνῇ ἐκθεσίν της Βιέννης, εἰς δὲ τὴν

γενισμένην ἀπόδοσιν τῶν γυναικείων κεφαλῶν καὶ τὴν πι-
πτήν ἀναπαράστασιν τῶν γεροντικῶν μορφῶν.

Τοπειογράφοι ἐπίσης ἐκ τῶν παλαιότερων ἀνεφάνθησαν οἱ
κ. κ. Γ. Χατζόπουλος καὶ Ὁδ. Φωκᾶς, ὁ δεύτερος ἰδίως
τῶν ἀπόψεων τῆς Δυτικῆς Ἑλλάδος. Νεωτεριστικώτερος, μὲ
πολλὴν δύναμιν καὶ κύριος τοῦ Ἑλλ. φωτὸς εἰς τὴν ἐντο-
νωτέραν του ἐκδήλωσιν εἶνε ὁ ἐκ Πατρῶν κ. Ἐπ. Θωμό-
πουλος, καθηγητῆς ἐν τῇ Καλλ. σχολῇ. Ἐσπούδασεν ἐν
Νεαπόλει. Ἀνεδείχθη ὁ Ἑλληνικώτερος τῶν τοπειογράφων
μας, εἰς ἀπεικονίσεις τῆς Πελοποννησιακῆς φύσεως, εἰς τύ-
πους χωρικοὺς καὶ ἐν γένει τῆς ζωῆς τοῦ ὑπαίθρου. Ἐκ
τῶν ἔργων του ἀνώτερα εἶνε ἡ «Ἐπιστροφή ἀπὸ τὴν στά-
νην», τὸ «Διὰ τὸ παραγκῶνι» καὶ αἱ «Θερίστρες».

Οἱ κ. κ. Δ. Γερασιώτης καὶ Π. Μαθιόπουλος καθηγηταὶ
ἀμφότεροι ἐν τῇ Καλλιτεχνικῇ σχολῇ ἠσχολήθησαν ἐπι-
τυχῶς εἰς τὴν προσωπογραφίαν, ὁ πρῶτος ἐντὸς τὸν ὀρίων
τῆς αὐστηρᾶς τεχντροπίας, ὁ δεύτερος μὲ μίαν ποιητικὴν ἀν-
τίληψιν, ἐξαυλῶνουσαν τὰ ἀπεικονιζόμενα πρόσωπα. Ὁ κ.

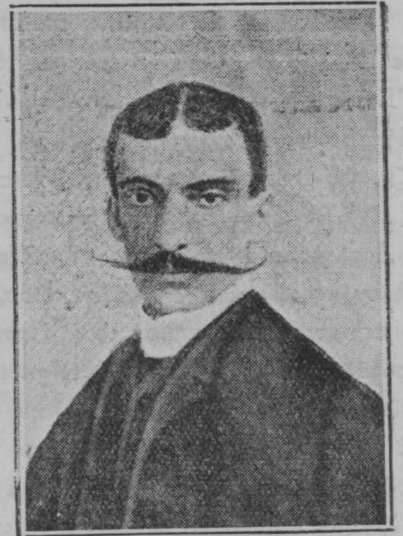




Νικόλαος Βώκος
(Βλέπε σελ. 76)



Όδ. Φωκάς (Βλέπε σελ. 79).



Άγγελος Γαλλινιάς.
(Βλέπε σελ. 78)

άπυρον φιλοπατρίαν και τὰ ύψηλά και γενναία αισθήματα· κατορθούσι προσέτι οί εκ Τήνου ύπέροχοι δημιουργοί, ού μόνον νά καθηδύνωσι τόν οφθαλμόν του παρατηρητοῦ δια τών ύπερτελειών αὐτῶν έργων, αλλά και νά δοιοῦσιν τήν καρδίαν και τὰ εὐγενέστερα τῆς ψυχῆς αὐτοῦ συναισθήματα. Ἀναδίδουσι τὰ δημιουργήματα τών Τηνίων καλλιτεχνῶν, αἴγλην ἥτις τά καθιστᾶ φωτεινά και περιβλεπτα. Ἐκεῖνο δμως τὸ ὁποῖον διακρίνει τὰ δημιουργήματα τών Τηνίων καλλιτεχνῶν, εἶναι ὅτι ὑφοῦσι τὰς συνειδήσεις, μεταρσιοῦσι τὰ πνεύματα, μεταφέρουσι ταῦτα εἰς σφαίρας ἠθικὰς και αἰθερίους και εἰς ὑπερτέρους ὀρίζοντας, και παρασκευάζουσι τήν καρδίαν νά δεχθῆ τὰς εὐγενεστάτας και θαυυάτας τῶν συγκινήσεων και νομίζει τις ὅτι ἡ θεία πρόνοια, ἀποστέλλει ἐν τῷ κόσμῳ τούτῳ προνομιούχους φύσεις πνεύματα ἐξαιρετα και ἀγαθοποιᾶ ὅπως δι' αὐτῶν ἔλκονται εἰς ὑψηλοῦς και ἠθικοῦς ὀρίζοντας, τὰ πνεύματα τῶν λοιπῶν ἀνθρώπων τῶν ἀσχολουμένων μόνον εἰς τὰ ἐγκόσμια και προστριβομένων ἐν αὐτοῖς και ἐν τοῖς ταπεινοῖς ἐπιπέδοις· και ἐν τοιοῦτον ἐξ ἱρετον πνεῦμα, εἶναι ὁ ὑπέροχος γλύπτης Ἰωάννης Πλατῆς (πατήρ τῶν ἐγκρίτων ἐπιστημόνων Γεωργ. και Ν. Πλατῆ και πενθερός του τραπεζιτικοῦ Ι. Δαγλαρίδου), ὅστις ἐγεννήθη ἐν τῷ χωρίῳ Πουντάδῳ τῆς Τήνου ἐν ἔτει 1838, εἰς ὃ χωρίον εἶδε τὸ πρῶτον τὸ φῶς τοῦ ἡλίου και ὁ περιφανῆς ζωγράφος Ἐμ. Λαμπάκης ἀνεψιὸς ἐξ ἀδελφῆς του Ἰωάννου Πλατῆ· τὰ έργα του καλλιτέχνου τούτου, του Ἰω. Πλατῆ, ἔχουσι ἀποτυπωθῆ οὐχι ἐπὶ τῆς

ὀθόνης, οὔτε ἐπὶ του πηλοῦ, ἀλλ' ἐπὶ του ξύλου· διότι πρέπει νά σημειωθῆ, ὅτι εἰς τήν κίνησιν τῆς νεωτέρας γλυπτικῆς παρασκευάζονται ἐπὶ του ξύλου έργα με τὰς ἰδίας ἀπατήσεις με τὰς ὁποίας και ἐπὶ του πηλοῦ και ἐπὶ του ἀσκαλιστου μαρμάρου· ἡ δημιουργία ὠραίων μορφῶν ἐμφανιζομένων εἴτε ἐπὶ του πηλοῦ εἴτε, ἐπὶ του ξύλου, προδίδουσι τήν καλλιτεχνικήν δύναμιν του δημιουργοῦ και τὸ ὕφος τῆς τέχνης τούτου. Οἱ πρῶτοι κατασκευασθέντες ἀνδριάντες παρὰ τοῖς ἀρχαίοις Ἕλλησι ἦτο ἐκ ξύλου· τὸ πρῶτον του Διὸς ἄγαλμα ἦτο ἐκ ξύλου. Βραδέως δὲ μόνον βαθμηδὸν και ἐν ἀποστάσει ἡ ποιούσα τέχνη τὸ ἄγαλμα ἐκ μετάλλου, ξύλου, ἐλέφαντος ἢ μαρμάρου συνοδεύει τήν παιδευσιν, ἥτις ποιεῖ τὸ ζῶν ἄγαλμα, πάντοτε δὲ τὸ φυσικὸν ἢ ἠθικὸν πρωτότυπον προηγείται του ἔργου τὸ ὁποῖον ἐξεικονίζει αὐτό ἢ δὲ ἀρχαία Ἑλληνική πλαστική, τότε μόνον ἐπλαστούρησε τὸν ἀνθρωπον ἐκ μαρμάρου ἢ χαλκοῦ ἢ ἐκ ξύλου, καθ' ὃν χρόνον τὸ σῶμα ἐσχηματίσθη τέλειον δια τῆς



Ψαράς. (Βώκου).

γυμναστικῆς και ὀρχηστικῆς. Ἐν ἔτει 689 π. Χ. ὁ Σικυώνιος Βουτάδης συλλαμβάνει τήν ἰδέαν νά πλάσῃ και ψῆσῃ μορφὰς ἐκ πηλοῦ, ἐξ οὗ ὀδηγούμενος ἐκόσμησε βραδύτερον δια προσώπων τοὺς ὀρόφους τῶν οἰκιῶν. Τῷ 650 π. Χ. ὀΜήλας ὁ Χίτος ποιεῖ τὰ πρῶτα ἐκ μαρμάρου ἄγάλματα· και ἀπὸ ὀλυμπιάδος εἰς ὀλυμπιάδα μέχρι τέλους του αἰῶνος αὐτοῦ και καθ'

δλον τὸν ἐπόμενον αἰῶνα, ἡ γλυπτική ἀποβαλοῦσα τὸν

