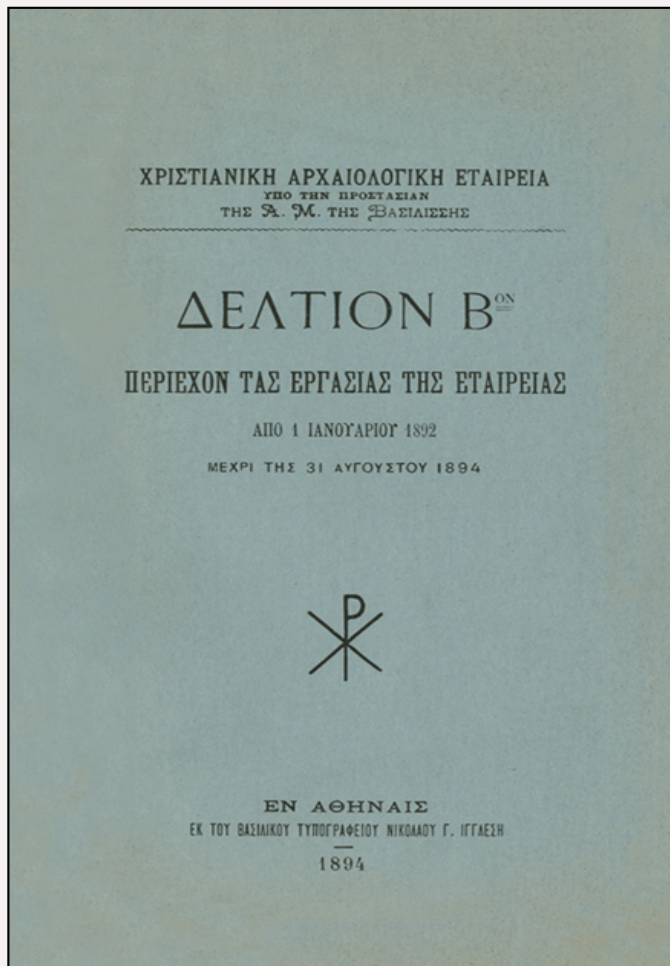


Δελτίον της Χριστιανικής Αρχαιολογικής Εταιρείας

Τομ. 2, 1894



Μουσείον της Χριστιανικής Αρχαιολογίας και Τέχνης. Μελέται, εργασίαι και περιηγήσεις του έτους 1892

ΛΑΜΠΑΚΗΣ Γεώργιος

<https://doi.org/10.12681/dchae.1515>

Copyright © 1894



To cite this article:

ΛΑΜΠΑΚΗΣ, Γ. (1894). Μουσείον της Χριστιανικής Αρχαιολογίας και Τέχνης. Μελέται, εργασίαι και περιηγήσεις του έτους 1892. *Δελτίον της Χριστιανικής Αρχαιολογικής Εταιρείας*, 2, 1-31.

doi:<https://doi.org/10.12681/dchae.1515>



ΔΕΛΤΙΟΝ ΤΗΣ ΧΡΗΣΤΙΑΝΙΚΗΣ ΑΡΧΑΙΟΛΟΓΙΚΗΣ ΕΤΑΙΡΕΙΑΣ

Μουσείον Χριστιανικής Αρχαιολογίας και Τέχνης.
Μελέται, εργασίαι και περιηγήσεις 1892

Γεώργιος ΛΑΜΠΑΚΗΣ

Δελτίον ΧΑΕ 2 (1892-1894), Περίοδος Α' • Σελ. 1-31

ΑΘΗΝΑ 1894

EKT

ΕΘΝΙΚΟ ΚΕΝΤΡΟ
ΤΕΚΜΗΡΙΩΣΗΣ
NATIONAL
DOCUMENTATION
CENTRE

e-Publishing

www.deltionchae.org



ΜΟΥΣΕΙΟΝ

ΧΡΙΣΤΙΑΝΙΚΗΣ ΑΡΧΑΙΟΛΟΓΙΑΣ ΚΑΙ ΤΕΧΝΗΣ..

Γ. ΔΑΜΠΙΑΚΗ

Διευθυντοῦ τοῦ Μουσείου

ΜΕΛΕΤΑΙ ΕΡΓΑΣΙΑΙ ΚΑΙ ΠΕΡΙΗΓΗΣΕΙΣ 1892.

A

Σεβασμιώτατε¹,
Ἀξιότιμοι Κύριοι,



ὁ ἡμέτερον Μουσεῖον τῆς Χριστιανικῆς Ἀρχαιολογίας καὶ Τέχνης, μεθ' ὅλας τὰς πολλὰς καὶ ποικίλας περιπετείας αὐτοῦ, ὑπὸ τοῦ Κυρίου εὐλογούμενον, καθ' ὅλον τὸ λήξαν ἔτος 1892 ἐπλουτίσθη ὑπὸ 379 ἱκανῶς λόγου ἀξίων ἀντικειμένων, καταγραφέντων ἐν τῷ κώδικι ὑπὸ ἀριθμοὺς 1344—1722.

1. Ἐν τῇ γενικῇ συνελεύσει ταύτῃ ἦν παρῶν καὶ ὁ Α. Σεβ. ὁ Ἀρχιεπίσκοπος πρῶν Πατρῶν κ. Νικηφόρος Καλογεράς ἐπίτιμον μέλος τῆς Ἑταιρείας καὶ ἡμέτερος σεβαστὸς καθηγητής.

ἤτοι εἰσῆλθον·	τούτων προῆλθον·
Διάφορα ἀντικείμενα 74	Ἐξ ἀγορᾶς 38
Χειρόγραφα 7	Ἐκ διαφόρων δωρεῶν 58
Ἐντυπα 14	Φροντίδι Ὑπουργείου Ἐξωτερικῶν 3
Ἀρχιτεκτονικαὶ κατόψεις 34	Φροντίδι Ἀρχιεπισκόπου Μεσσηνίας 1
Φωτογραφικὰ ἀπότυπα διαφόρων ἀνά τὸ Κράτος Χριστιανικῶν Μνημείων 250	Φροντίδι ἡμῶν 279
Τὸ ὅλον 379	Τὸ ὅλον 379

Ἐπειδὴ δὲ τὸ Μουσεῖον ἡμῶν ὑπὸ νέους πάλιν εὐρέθη χειμῶνας, διὰ τοῦτο οἱ ἐπισκεφθέντες αὐτὸ μόνις ἀνέρχονται εἰς πεντήκοντα, καὶ οὗτοι κατὰ τὸ πλεῖστον λόγιοι ξένοι.

Παρακαλῶ δὲ τὴν γενικὴν Συνέλευσιν, ὅπως ἐπιτρέψῃ εἰς τὴν Διεύθυνσιν ν' ἀναφέρῃ ἡμῖν, ὅτι βαθεῖα τῷ Ἀντιπροέδρῳ κ. Τυπάλδῳ Κοζάκῃ ὀφείλεται εὐγνωμοσύνη, διὰ τοὺς πολλοὺς καὶ ἀτρύτους κόπους, οὓς ἐν μέσῳ τῶν κυνικῶν καυμάτων τοῦ ἀττικοῦ οὐρανοῦ κατέβαλεν ἀπὸ ὑπουργείου εἰς ὑπουργεῖον, καὶ ἀπὸ ἀρχῆς εἰς ἀρχὴν περιτρέχων, ὑπὲρ τῆς ἐξασφαλίσεως τοῦ ἡμετέρου Μουσείου, τοῦ τακτικοῦ Προέδρου κ. Ἀριστείδου Παππούδωφ εἰς Εὐρώπην ἀπόντος. Χάρις δὲ ὀφείλεται τῷ Σεβασμιωτάτῳ Μητροπολίτῃ Ἀθηνῶν ἂν τοῦτο νῦν εὔρηται ὑπὸ τὴν φιλόξενον αὐτοῦ στέγην.

Ὡσαύτως δὲ εὐχαριστίαι ὀφείλονται τῷ ὑπαλλήλῳ τῆς Ἑταιρείας καὶ ἐπιμελητῇ τοῦ Μουσείου κ. Ἰω. Φιλιππίδῃ, διὰ τὰς ὑπ' αὐτοῦ μετὰ στοργῆς καὶ πολλῆς προσοχῆς ἐκτελεσθεῖσας δύο μετακομίσεις τοῦ ἡμετέρου Μουσείου, ὧν ἡ μὲν ἐγένετο κατ' Αὐγουστον ἐκ τῆς Ἱερᾶς Συνόδου εἰς ἐν τῶν ὑπογείων τοῦ Πολυτεχνείου, ἡ δὲ κατὰ μῆνα Νοέμβριον ἐκ τοῦ ὑπογείου τούτου εἰς τὴν ἐν τῷ Μητροπολιτικῷ Μεγάρῳ παρχωρηθεῖσαν ἡμῖν αἴθουσαν.

Β'.

Λόγου ἄξια ἀντικείμενα.

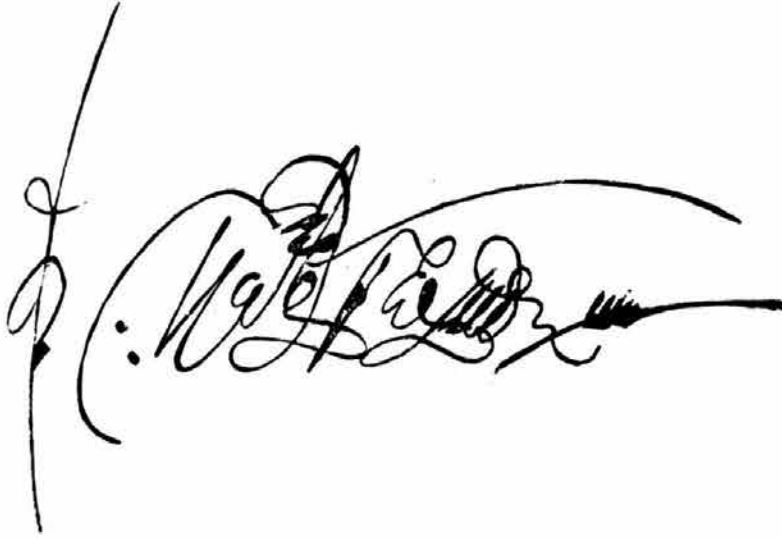
Πλὴν τῶν φωτογραφιῶν, ὧν λόγου ἄξιαί αἱ τοῦ βαπτιστηρίου τῆς Πάρου, τῆς νήσου Σικίνου, τῆς Εὐβοίας, τῆς Ἀττικῆς, καὶ ἄλλων, καὶ τῶν ἀρχιτεκτονικῶν κατόψεων ἀρχαίων Βυζαντιακῶν ναῶν, λόγου ἄξια ἀντικείμενα εἰσελθόντα εἰς τὸ Μουσεῖον εἰσι τὸ ὑπ' ἀριθ. 1347 ἐπὶ μεμβράνης χειρόγραφον Εὐαγγέλιον, καὶ τὸ ὑπ' ἀριθμὸν 1348 χρυσοκέντητον ἐπιγονάτιον, ἔργον αὐστηρᾶς Βυζαντιακῆς τέχνης, ἐφ' οὗ ὁ Ἰησοῦς κάθηται ἐπὶ θρόνων Χερουβὶμ καὶ Σεραφίμ· εἰς τὴν ἄνω γωνίαν τούτου εἰκονίζεται ὁ «**Πατήρ τῶν φώτων**» μετὰ τοῦ ἁγίου Πνεύματος, εἰς τὰς τρεῖς δὲ ἐτέρας γωνίας οἱ Προφῆται, Ἡσαΐας, Ἰεζεκιήλ καὶ ὁ Δαβὶδ, περὶ ὃν ἀναγινώσκομεν:

« Διὰ χειρὸς Δεσποινέτας τοῦ Ἀργύρου ἐν ἔτει Χριστοῦ αχπθ' (=1689)».

Ταῦτα μετ' ἐντύπου Εὐαγγελίου τοῦ 1560, (ὑπ' ἀριθ. 1349) ἀπέστειλεν ἡμῖν ὁ Ὑπουργὸς τῶν Ἐξωτερικῶν κ. Μελετόπουλος. Ὡσαύτως λόγου ἄξιόν ἐστι τὸ ὑπ' ἀριθ. 1366 ἀντιμήνσιον τοῦ 1740 τοῦ Μητροπολίτου Μονεμβασίας καὶ Καλαμάτας Ἀνθίμου, ἐφ' οὗ, ὡς καὶ ἐπὶ τοῦ ὑπ' ἀριθ. 1713 καλύμματος τοῦ ἁγίου Δισκαρίου, ὁ Ἰησοῦς ἀντὶ νεκρῶς ἠπλωμένος, εἰκονίζεται ἐν τῷ τάφῳ ὡς «**ἄκρα ταπείνωσις**»· τὸ ἀντιμήνσιον τοῦτο ἀπέστειλεν ἡμῖν ὁ Ἀρχιεπίσκοπος Μεσσηνίας κ. Πανάρετος.

Ὡσαύτως λόγου ἄξιον τὸ ὑπ' ἀριθ. 1408 ἐνταλτήριον γράμμα τοῦ Π. Πατρῶν Γερμανοῦ, ἐν ᾧ εὕρηται ἡ ἰδιόχειρος ὑπογραφή τοῦ ἀοιδίμου τούτου Ἱεράρχου, ἧς τὸ πα-

νομοιότυπον ένταλθα καί δημοσιεύομεν, χάριν τῆς έν τῷ ιε-
ρω ἄγωνι μεγάλης ιστορικῆς ἀξίας τοῦ Ποιμενάρχου τούτου.



† Ὁ Πατρῶν Γερμανός.

(Ἰδιόχειρος ὑπογραφή τοῦ Π. Πατρῶν Γερμανοῦ).

Τὸ ένταλτήριο¹ τοῦτο γράμμα, γραφέν τῷ 1818 Σε-
πτεμβρίου 13 ἄρχεται οὕτως:

« Ἡ ταπεινότης ἡμῶν, διὰ τῆς χάριτος τοῦ παναγίου καί
τελεταρχικοῦ πνεύματος, ἀνατίθησί σοι τῷ πανοσιωτάτῳ
έν Ἱερομονάχοις κυρίῳ Σωφρονίῳ ὡς ἀνδρὶ τιμίῳ, καί εὐλα-
θείας ἀξίῳ, τὸ τῆς πνευματικῆς πατρότητος λειτούργημα
εἰς τὸν μαχαλὲν ἀγίου Γεωργίου καί Παντανάσσης. Ὅς δὴ
ὀφείλεις ἀναδέχεσθαι... »²

Τοῦτο, ὡς καί τὴν ὑπ' ἀριθ. 1406 χειρόγραφον λειτουρ-
γικὴν δέλτον ἐδωρήσατο τῷ ἡμετέρῳ Μουσεῖῳ ὁ έν Πύργῳ
Ἀρχιεπισκοπικὸς Ἐπίτροπος Πατὴρ Θεοδόσιος Οἰκονόμου.

1. Κατὰ πληροφορίας δὲ τοῦ δωρητοῦ, τὸ ένταλτήριο τοῦτο γράμμα ἐγρά-
φη ὑπὸ τοῦ ἀοιδίμου Μητροπολίτου Ἀθηνῶν Θεοφίλου διακόνου τότε ὄντος τοῦ
ἀνωτέρῳ ἀρχιερέως Γερμανοῦ.

2. Τὸν συνήθη τύπον τοῦ ένταλτηρίου γράμματος ἰδὲ έν τῷ Πηδαλίῳ ἐκδ. 1886
610.

Ἐκ τῶν μάλιστα ὁμῶς λόγου ἀξίων ἀντικειμένων τῶν εἰς τὸ Μουσεῖον ἡμῶν κατὰ τὸ ἔτος τοῦτο περιελθόντων, εἰσὶ τὰ ὑπ' ἀριθ. 1711—1718 ἱερὰ ἄμφια τῆς Μονῆς Καισαριανῆς, εὐγενῶς δωρηθέντα ἡμῖν ὑπὸ τῆς ἀξιοτίμου οἰκογενείας τοῦ κ. Τρύφωνος καὶ κ. Ἐλένης Ταμπακοπούλου, ἅτινα ὡς ἀγιώτατα κειμήλια ὁ οἶκος οὗτος ἐφύλασσε ἐν Αἰγίνῃ, προελθόντα ἐξ εὐσεβοῦς κληρονομίας τοῦ ἱεροδιακόνου ἡγουμένου Καισαριανῆς Ἰωσήφ Ταμπακοπούλου τοῦ ἐν Κων)πόλει τῷ 1817 χειροτονηθέντος, τῷ 1818 δὲ εἰς Ἀθήνας ἐλθόντος μετὰ τοῦ Μητροπολίτου Ἀθηναίων Διονυσίου, ἀνεψιοῦ τοῦ Πατριάρχου Γρηγορίου τοῦ Ε'.¹

Τῶν ἀμφίων τούτων πολυτίμου τέχνης ἔργα εἰσὶ, ὁ ὑπ' ἀρ. 1711 ἐπὶ ἐρυθρᾶς μετάξης χρυσοκέντητος ἀήρ, ἐφ' οὗ εἰκονίζεται νεκρὸς ἐπὶ τοῦ τάφου ἠπλωμένος ὁ Ἰησοῦς· τὸ ὑπ' ἀριθ. 1712 τῆς αὐτῆς τέχνης χρυσοκέντητον ἐπίμηκες κάλυμμα τοῦ ἀγίου Ποτηρίου, ἐφ' οὗ εἰκονίζεται, ἀφ' ἐνός ὁ Ἰησοῦς ἐν τῷ ἀγίῳ Ποτηρίῳ. ὡς ἄκρα ταπείνωσις, ἀφ' ἐτέρου δὲ ἡ Ἀνάστασις· καὶ τὸ ὑπ' ἀριθ. 1713 τῆς αὐτῆς τέχνης χρυσοκέντητον κάλυμμα τοῦ ἀγίου Δισκαρίου, ἐφ' οὗ εἰκονίζεται ὡσαύτως ἡ Ἀκρα ταπείνωσις, καὶ ὑφ' ἣν ἀναγινώσκωμεν.

† ΑΠΟΠΛΗΝΟΝ ΚΥΡΙΕ ΤΑΣ ΑΜΑΡΤΙΑΣ ΤΟΥ
ΔΟΥΛΟΥ ΣΟΥ
ΙΩΑΚΕΙΜ ΙΕΡΟΜΟΝΑΧΟΥ ΤΩ ΑΙΜΑΤΙ ΣΟΥ
ΤΩ ΤΙΜΙΩ 1757.

1) Τὰς πληροφορίας ταύτας ἔδωκέ μοι ὁ πολλὰ εἰδὼς σεβάσμιος γέρον καὶ φίλος ἡμῶν κ. Τρύφων Ταμπακόπουλος, ἐπιζῶν ἀδελφὸς τοῦ ἡγουμένου Καισαριανῆς Ἰωσήφ Ταμπακοπούλου καὶ πατὴρ τῆς εὐρυμαθοῦς δεσποίνης κ. Λίκ. Λογιωτατίδου.

Σημ. Ταῦτα ἐγράφομεν ζῶντος τοῦ σεβαστοῦ ἀνδρός, ὅς τῃ 14 Ἰανουαρίου 1894 μετέστη πρὸς Κύριον, καὶ οὗ τὸν ἐπιτάφιον ἡμεῖς ἐξεφωνήσαμεν ἀποστροφὴν πρὸς τοὺς βράχους τοῦ γηραιοῦ Ὑμηττοῦ καὶ τὴν Μονὴν Καισαριανὴν ποιήσαντες, ὅπως σεπτῶς καὶ οὗτοι χαιρετήσωσι τὸν πολὺν τοῦτον ἀδελφόν τοῦ τελευταίου τοῦ ἱστορικοῦ ἡγουμένου τῆς Μονῆς Καισαριανῆς Ἰωσήφ τοῦ Ταμπακοπούλου.

Γ'.

Περιηγήσεις ἡμῶν ἀνά τὴν Ἑλλάδα.

Ὡς τις μύρμηξ ζητῶν κόκκον, οὕτως ἀνά πάσας τὰς διευθύνσεις τοῦ ἐρίζοντος περιφερόμεθα, καὶ πανταχοῦ τρέχουμεν, ὅπως ἔστω καὶ τμῆμα κόκκου τῆς ἐπιστήμης εἰς τὸ Μουσεῖον ἡμῶν εἰσενέγκωμεν.

Καὶ τί μὲν ὑφιστάμεθα ἀνά τὰ ὄρη καὶ τὰς ἐρήμους τρέχοντες, φόρτον τὴν φωτογραφικὴν μηχανὴν ἡμῶν καὶ τὴν τροφήν ἡμῶν περιφέροντες, οὔτε λέγεται οὔτε εὐκόλως περιγράφεται· τοῦτο μόνον ὑμῖν λέγομεν, ὅτι συχνὰ μεγάλως κινδυνεύομεν δεινὸν ἐκ σκοτοδινίας ὑποφέροντες καὶ ἐν τοῖς, ἔστω, καὶ μετρίως ὑψηλοῖς καὶ ἀποτόμοις μέρεσιν.

Ἐν συνόλῳ ἐφέτος ὡς καὶ πέρυσιν ἐπισκέφθημεν 40 καὶ πλέον τόπους τοῦς ἑξῆς:

Τὴν Ἴσθμίαν, τὴν Κόρινθον, τὰς Πάτρας, τὴν χερσόνησον τῶν Μεθάνων, τὸν Πόρον, τὸ ἐπὶ ἐρημονήσου ἀπέναντι τούτου «Μποῦρτζι», τὸν Δαμαλᾶν, τὴν ἄνω τούτου διαλελυμένην Μοῆν τοῦ ἀγίου Δημητρίου, τὴν Αἰγίναν, τὰς Καλάμας καὶ περὶ ταύτας τὴν Μοῆν Βελανιδιάς, τὸν ὑπὸ εὐρύτατον σπήλαιον ναὸν τοῦ ἀγίου Χαραλάμπους καὶ τὴν διαλελυμένην μικρὰν Μοῆν τοῦ Προφήτου Ἡλιοῦ· τὴν Πύλον, τὰ παρὰ ταύτην χωρία Μεσοχωρι, Βαράγγες καὶ Καινούργιο χωρίον, τὸν πρὸ τῆς Μεθώνης ναὸν τοῦ ἀγίου Βασιλείου, τὴν Μεθώνην, τὸ Κατάκωλον, τὸν Πύργον, τὴν Ἀμαλιάδα, τὴν Franca—Villa, τὴν Μανωλάδα, τὸν παρὰ τὸ Ρίον ἅγιον Βασίλειον, τὸ πλησίον Πλατάνι, ἔνθα ὁ περίφημος ἀρχαῖος Βυζαντιακὸς ναὸς τοῦ ἀγίου Νικολάου, τὸ Χιλιομόδι, τὸ ἐν Κλεωναῖς Μετόχιον τῆς Φανερωμένης, τὴν ἀρχαίαν Μοῆν ταύτης, τὸ Στεφάνι, τὴν πλησίον τούτου

Μονὴν τοῦ ἁγίου Δημητρίου, καὶ τὸν ἐγγὺς ταύτης, ἀρχαιοτάτον ναὸν τῶν Ταξιαρχῶν, τὸ Ἄγιονόρι, τὸ φρούριον τούτου, τὸ Ναύπλιον, τὴν Μονὴν Πεντέλης, τὴν Νταοῦ— Πεντέλην, τὴν Χαλκίδα κτλ.

Διὰ γενικῶν δὲ γραμμῶν αἱ ἀξιολογώτεραι κατὰ τὰς περιηγήσεις ταύτας μελέται ἡμῶν εἰσὶν αἱ ἑξῆς.

A'. Ἴσθμία.

Ἐν Ἴσθμία ἐν τῇ αὐλῇ τῆς Ἐκκλησίας «Παναγία ἢ Κοίμησις» τῇ 22 Μαρτίου 1892, ἐπὶ ὀγκολίθου εὑρομεν μεγάλου μεγέθους ἐγγεγλυμμένον ἀρχαιοτάτων Χριστιανικῶν χρόνων Σταυρὸν, ὑφ' ὃν εὑρηται μόνον τὸ στοιχεῖον Α, ἐπὶ ἐτέρου δὲ λίθου μεγάλου, παρατηρησαμεν ὡσαύτως ἕτερον ἐγγεγλυμμένον Μιλιτταῖον Σταυρὸν.

B'. Μονὴ Πόρου.

Ἐν τῇ Μονῇ Πόρου (16 καὶ 23 Ἰουνίου 1892) ἐν τῷ Πατριαρχικῷ σιγγιλίῳ ταύτης, τοῦ ἔτους 1798, ὅπερ κατὰ τὴν πρώτην ἐπίσκεψιν ἡμῶν ταύτην τὸ πρῶτον ἀνέγνωμεν¹, πληροφοροῦμεθα ὅτι τὸ ἐκεῖ ὕδωρ τῆς Μονῆς εἶναι δραστήριον κατὰ τῆς λιθιάσεως φάρμακον, οὗ ἕνεκα καὶ ὁ Μητροπολίτης Ἀθηνῶν Ἰάκωβος τὴν Μονὴν ταύτην ἀνήγειρεν.

Ἴδου ὡς ἔχει ἐπὶ λέξει ἢ ἐκ τοῦ ἀνωτέρω σιγγιλίου περὶ τούτου περικοπή·

«...ἐνεφανίσθη γὰρ ἤδη ἡμῖν (γράφει ὁ Πατριάρχης Γρηγόριος ὁ Ε΄.) Πατριαρχικὸν συνοδικὸν συγγιλιῶδες γράμμα τοῦ ἀοιδίμου ἐν Πατριαρχίαις Παΐσιου δηλωτικὸν, ὅτι ὁ τότε Μητροπολίτης Ἀθηνῶν Ἰάκωβος κατὰ τὴν ἀκρώρειαν τῆς

1. Τὸ σιγγίλιον τοῦτο ἐξέδωκεν ὁ ἐν μακαριστοῖς Εὐθύμιος Καστόρχης ἐν τῇ ἡμερολογίῳ τοῦ Ἀσωπίου τοῦ 1885.

νήσου ταύτης, θείω ζήλω κινούμενος, ἐξ ἰδίων τε καὶ ἐξ ἐλε-
ημοσυνῶν τῶν Χριστιανῶν ἀνήγειραν τὸ μοναστήριον τοῦτο,
ὑπὸ σταυροπηγιακῆ ἀξία, ἐν τῇ ρηθείᾳ τοποθεσία, ὅπου ἐστὶ
καὶ πηγὴ ἀναβλύζουσα αὐτομάτως καὶ ἀναδίδουσα ἀγίασμα
ιαματικὸν τοῖς μετ' εὐλαβείας προσερχομένοις Χριστιανοῖς πρὸς
τε ἄλλα νοσήματα καὶ παρὰ τὸ τῆς **λιθείασεως** πάθος
διαλύον αὐτὸ εἰς τὸ παντελές, οὐπερ καὶ ἄλλους εἶναι πολ-
λοὺς μάρτυρας ὑγιασθέντας καὶ ἀνασωθέντας τοῦ πάθους
τούτου, καὶ ἐκεῖνον τὸν μακαρίτην Ἀθηνῶν κακῶς πάσχοντα
τὴν **λιθείασιν** ἐπὶ πολλοὺς χρόνους εἶτα τῇ χάριτι τοῦ αγιά-
σματος τούτου ἀπαλλαγέντα καὶ δι' ὄλου ἐλευθερωθέντα...»

Ὑπὸ τὴν μικρὰν δὲ εἰκόνα τοῦ Προσκυνηταρίου τοῦ ναοῦ
τῆς Μονῆς, ἐπὶ τῆς χρυσοῦς πλακῶς ἀνέγνωμεν, τὸ πρῶτον
ἡμεῖς παρατηρήσαντες, ὡς εἶπον ἡμῖν οἱ ἐκεῖ Πατέρες, τὴν
ἐπιγραφὴν τὴν δε.

† **Δέησις τοῦ δούλου τοῦ Θεοῦ**

Ζωσιμᾶ Ἱερομονάχου ΑΧ35¹ (1635).

Ἐν τινι δὲ τόμῳ τοῦ ἱεροῦ Χρυσοστόμου (ἐκδόσ. τοῦ
1529) τῆς Μονῆς ἀναγινώσκομεν τὴν κατωτέρω χειρόγρα-
φον σημείωσιν, δι' ἧς τὸ μαθηματικὸν ἀξίωμα «Τὰ τρίτῳ
τινι ἴσα καὶ πρὸς ἄλληλα ἴσα» ἀναγωγικῶς εὐρίσκομεν ἐπὶ
τοῦ Ἰησοῦ, τοῦ Παύλου καὶ τοῦ ἱεροῦ Χρυσοστόμου ἐφαρ-
μοζόμενον οὕτως:

† **Εἰς στόμα Παύλου, τοῦ Χριστοῦ στό-
μα· τοῦ Χρυσοστόμου ὁμοίως Παύλου
στόμα· τοῦ Χριστοῦ ἄρα τὸ Χρυσοστό-
μου στόμα » .**

1. Τὴν ἀνάμιξιν ταύτην τῶν ἀλφαριθμητικῶν στοιχείων μετὰ τῶν ἀραβικῶν εὐρί-
σκομεν καὶ ἐν ἄλλαις Χριστιανικαῖς ἐπιγραφαῖς. Ὑπὸ τὴν ἐπιγραφὴν δὲ ταύτην
χαρασσονται καὶ ἕτερα γράμματα δυσανάγνωστα.... **ΣΜΑΡΑΓΔΑ ΠΑΡΑΛΗ;**

Ἐπὶ Βυζαντινοῦ δὲ κιονοκράνου ια'.—ιβ'. αἰῶνος ὕψ.
0,12 πλ. 0,17 καὶ μηκ. 0,24 εὐρηται ἡ ἐπιγραφή

170;3
IC | XC
NI | KA

Ὁ ναὸς τῆς Μονῆς ἔχει μῆκος 19,70 γ. μ. καὶ πλάτ.
9,06 καὶ φέρει μίαν κόγχην τρίπλευρον.

Ἐπὶ τοῦ ἐδάφους τῆς ἐκκλησίας ἀνέγνωμεν

ΕΣΤΡΟΘΙΟΘΙΟ
ΣΟΥΤΟCΝΑΟCΕΚΚΑΘΑ
ΡΟΝΜΑΡΜΑΡΟΝΗΠΑΡΑΤΟΥΠΑ
ΝΟCΗΟΤΑΤΟΥ ΚΑΘΗΓΟΥΜΕΝΟΥ
ΚΥΠΡΙΑΝΟΥΤΟΥΠΕΛΟΠΙΟΝΝΗΣΙΟΥ
ΕΚΔΑΙΓΑΝΗCΤΟΝΚΑΡΑΒΟΚΥΡΕΟΝ ΚΕ
ΝΑΥΤΟΝΤΗCΝΙCΟΥΤΑΥΤΗCΤΕΚΤΟ
ΝΟC1804ΜΑΡΤΙΟΥΙ;Α'
ΑΝΤΩΝΙΟΥΚΑΡΑΓΙΑΓΛΗ ἦτοι

ἔστρώθη ὁ θεῖος
ς οὗτος ναὸς ἐκ καθα
ρῶν μαρμάρων παρὰ τοῦ Πα-
νοσιωτάτου Καθηγουμένου
Κυπριανοῦ τοῦ Πελοποννησίου
ἐκ δαπάνης τῶν Καραβοκυραίων καὶ
Ναυτῶν τῆς νήσου ταύτης. τέκτο
νος. 1804 Μαρτίου ια', (;)
Ἄντωνίου Καραγιαγλῆ

Γ'. Μπουρτζι Πόρου

Ἐπὶ τῆς ἀπέναντι τῆς Μονῆς ἐρημονήσου «Μπουρτζι» καλουμένης, ἦν τῇ 16 Ἰουνίου 1892 μετὰ τοῦ φίλου ἱατροῦ κ. Μπέτσου ἐπεσκέφθημεν, εὔρομεν ἐντετοιχισμένους διαφόρους Βυζαντιακοὺς κιονίσκους καὶ μεσοθύρια, ὧν ἐν ἔχει ὕψ. 0,80 καὶ πᾶχος 0,12.

Δ'. Μονὴ ἀγίου Δημητρίου Δαμαλᾶ.

Τῇ 17 Ἰουνίου 1892 ἐπεσκέφθημεν τὴν ἄνω τοῦ Δαμαλᾶ ἠρειπωμένην Μονὴν τοῦ ἀγίου Δημητρίου, ἧς ὁ Σταυρεπίστεγος καὶ μονόκογχος (κόγχη ὀβάλευρος) ναὸς ἔχων μῆκος 11,29 γ. μ. καὶ πλ. 5,05· φέρει μετριωτάτης τέχνης ἀγιογραφίας τοῦ 1694· ὡς ἐξάγεται ἐκ τῆς ἄνω θύρας τοῦ νάρθηκος ἐπιγραφῆς.

Ἐπὶ τοῦ ἐδάφους δὲ ἐπὶ ὀπτῆς πλίνθου ἀναγινώσκομεν

1728	ἦτοι	1728
ΦΛΕΒΑΡ		Φεβρουα
ΗΟΥ10ΕΣ		ρίου 10 ἐστ-
ΡΟΘΙΗΕΚ		ρώθη ἢ ἐκ-
ΛΗCΙΑ		κλησία

καὶ κατωτέρω ἐπὶ μαρμαρίνης πλακὸς εὔρηται πάλιν κεχαραγμένον τὸ αὐτὸ ἔτος 1728.

Ἰπὸ μεγάλην εἰκόνα τοῦ ἀγίου Δημητρίου ἀναγινώσκομεν

« Δέησις τοῦ δούλου τοῦ Θεοῦ Γρηγορίου ἱερομονάχου ἐν ἔτει ἀπὸ Χϋ αψδ' (1704) χεῖρ Ἰω. ἱερέως Οἰκονόμου Ἄργου » .

Ἰπὸ ἐτέραν δὲ λόγου ἀξίαν μικρὰν εἰκόνα τῆς Θεοτόκου ἢ Ἀμόλυντος, ὕψ. 0,40 καὶ πλάτος 0,30 ἀναγινώσκομεν

« Εὐσεβοφρόνῳ προσδαπανήσει καὶ δια-

πύρω πόθω ταπεινοῦ Δούλου τοῦ Θεοῦ
Γρηγορίου ἱερομονάχου Στουραῖτου αψξά
(1764) Χ]ειρὶ δὲ [Γεωρ]γίου Ντούντα τοῦ
ἐξ Ἀθηνῶν¹ » .

Ε'. Ὁ ἐν Καλάμαις Ναὸς τοῦ ἁγίου Ἀντωνίου.

Ἐν Καλάμαις ἐφωτογραφήσαμεν τὰς ὑφ' ὑγροῖς γραφὰς
τοῦ ἁγίου Ἀντωνίου, λόγου ἄξια ἔργα τοῦ 1626, ὡς δη-
λοῦται ἐκ τῆς ἐν τῷ ναῷ ἐπιγραφῆς ταύτης.

† ΙΣΤΟΡΗΘΗ Ο ΘΕΙΟΣ ΚΑΙ ΙΕΡΟΣ ΟΥΤΟΣ ΝΑΟΣ
ΤΟΥ ΑΓΙΟΥ ΑΘΑΝΑΣΙΟΥ ΔΙ' Ε
ΞΟΔΩΝ ΤΩΝ ΠΡΟΥΧΩΝΤΩΝ ΤΗΣ ΠΟΛΕΩΣ ΚΑΛΑ-
ΜΑΤΑΣ ΔΙΑ ΧΕΙΡΟΣ
ΧΑΤΣΗ ΗΛΙΑ ΖΩΓΡΑΦΟΥ ΣΩΤΗΡΙΩ ΕΤΕΙ ΑΧΚϚ' ΚΑΤΑ
ΜΗΝΑ
ΜΑΙΟΝ † ΑΝΕΚΑΙΝΙΣΘΗ² ΔΕ ΤΗ ΣΥΝΔΡΟΜΗ ΤΩΝ ΕΝΟ-
ΡΙΤΩΝ
ΕΠΙΤΡΟΠΕΥΟΝΤΩΝ ΤΩΝ Κ. Κ. Γ. Κ. ΠΑΝΑΓΙΩΤΟ-
ΠΟΥΛΟΥ, Γ. ΚΥΡΙΑΚΟΠΟΥ
ΛΟΥ ΚΑΙ Γ. Θ. ΒΟΛΑΝΟΠΟΥΛΟΥ ΥΠΟ Π. ΠΑΙΠΑΔΟ-
ΠΟΥΛΟΥ ΖΩΓΡΑΦΟΥ ΕΝ ΕΤΕΙ 1866.

Ὡσαύτως αὐτόθι ἐφωτογραφήσαμεν τὴν ἐν τῷ Μητρο-
πολιτικῷ Ναῷ τῆς Ὑπαπαντῆς μεγάλως εὐλαβουμένην εἰ-
κόνα τῆς Θεοτόκου.

Ἐπὶ τῆς ἀργυρεπιχρῦσου πλακὸς ταύτης ἀναγινώσκομεν:

**« Κεχρήσοται δι' ἐξόδων τῆς δούλης τοῦ
Θεοῦ Χρησυῖδας συζύγου Ἀναστασ. Π. »**

¹ Περὶ τῆς εἰκόνης ταύτης πρὸ πολλοῦ ἐγράψαμεν τῷ ἀρμοδίῳ Δημάρχῳ Πά-
ρου, ὅπως εἰ δυνατόν ἀποστείλῃ ταύτην εἰς τὸ Μουσεῖον, περὶ δὲ τῆς τύχης ταύ-
της ἰδὲ ἐν τῇ ἠοροδοσίᾳ ἡμῶν τοῦ 1893.

² Γράφει: ἡσχημίσθη.

Μαυρομιχάλη αωκθ'. καὶ ἐχρουσώθη δαπάνη τῆς κυρίας Βαρβάρας Ν. Βράχμαν τὸ γένος Τζάννε, ὑπὲρ ὑγείας καὶ σωτηρίας τῆς θυγατρὸς τῆς Φαίδρας » .

Ὡσαύτως δ' αὐτόθι ἀρχιτεκτονικῶς καταμετρήσαμεν, περιεγράψαμεν καὶ ἐφωτογραφήσαμεν τὸν διὰ λόγου ἀξίων κεραμοπλαστικῶν κοσμημάτων κεκοσμημένον μεσαιωνικὸν Ναὸν τῶν ἀγίων Ἀποστόλων.

Ϛ'. Μονὴ Βελανιδιάς

Ἐν τῇ Μονῇ Βελανιδιάς ἀνέγνωμεν ἱκανὰς ἐπιγραφάς, ὧν ἡ ἀρχαιοτέρα ἐστὶ τοῦ 1620, τῶν δὲ κωδῶνων αὐτῆς ὁ ἀρχαιότερος ἐστὶ τοῦ MDCIC (1699) ἔτους.

Ζ'. Ὁ ἅγιος Χαράλαμπος

Ἐκεῖθεν περιεγράψαμεν τὸν ἐν τῷ δήμῳ Ἀμφίας, ὑπὸ εὐρύτατον σπήλαιον κείμενον ναὸν τοῦ ἀγίου Χαράλαμπος καὶ τῆς Μεταμορφώσεως, μῆκος 6,75 καὶ πλάτ. 5,75.

Η'. Μονὴ Προφήτου Ἡλιοῦ

Ἐκεῖθεν ἐπεσκέφθημεν τὴν διαλελυμένην μικρὰν Μονὴν τοῦ Προφήτου Ἡλιοῦ, ἧς ὁ ναὸς ἐστὶ μονόκογχος (κόγχη τρίπλευρος) σταυρεπίστεγος, ἔχων μῆκ. 9,10 γ. μ. καὶ πλάτ. 3,65 καὶ φέρων τοιχογραφίας μετρίας τέχνης, ἐν τῷ μύκκι παρίστανται οἱ μεγάλοι τῆς Ἐκκλησίας Πατέρες, ἡ δὲ Μετουσίωσις τοῦ ἀγίου Ἄρτου παρίσταται διὰ τοῦ παιδὸς Ἰησοῦ ἠπλωμένου ἐπὶ τοῦ ἱεροῦ δισκαρίου.

Θ'. Μεσοχώρι Πύλου

Ἐν Μεσοχώρι πλησίον τῆς Πύλου τῇ 21 Ἰουλίου 1892

ἤρευνήσαμεν τοὺς περίξ τόπους, εἰς οὓς ἐπιτόπιος παράδοσις ἀναφέρει διὰ ὑπάρχον περὶ τὰς 72 ἐκκλησίαι, ἐξ ὧν οὐδεμίαν ἡμεῖς τοῦλάχιστον εἶδομεν πλὴν τὰς τῆς Μεταμορφώσεως, τοῦ ἁγίου Γεωργίου, τῆς Παναγίας καὶ σωροῦς τινος πετρῶν ἀποδιδομένης εἰς ἀρχαίας ἐκκλησίας· τούτων ἀρχαιότερα ἐστὶν ἡ Μεταμόρφωσις (ἰς· περίπου αἰῶνος) ναὸς σταυρεπίστεγος, μονόκογχος (κόγχη κυκλική), ἐσωτερικῶς ἔχων μῆκ. 8,75 γ. μ. καὶ πλατ. 2,65· ἐξωτερικῶς δὲ φέρων κεραμοπλαστικά τινα μετρίας τέχνης κοσμήματα.

Γ'. Ἅγιος Βασίλειος

Ἐκεῖθεν ἀρχιτεκτονικῶς κατεμετρήσαμεν (21 Ἰουλίου) τὸν ἔξωθεν ναὸν τῆς Μεθώνης ἀρχαῖον Βυζαντιακὸν ναὸν τοῦ ἁγίου Βασιλείου, οὗ τὴν κάτοψιν κατεθέσαμεν ἐν τοῖς ἀρχιτεκτονικοῖς σχεδίοις τοῦ ἡμετέρου Μουσείου, ὑπ' ἀριθ. 1420, καὶ τούτου ὁ βαρβαρόσχημος βαρὺς θόλος ἐστὶν ἀτυχῆς προσθήκη νεωτέρας ἀμαθοῦς ἐπιδιορθώσεως.

ΙΑ'. Μεθώρη

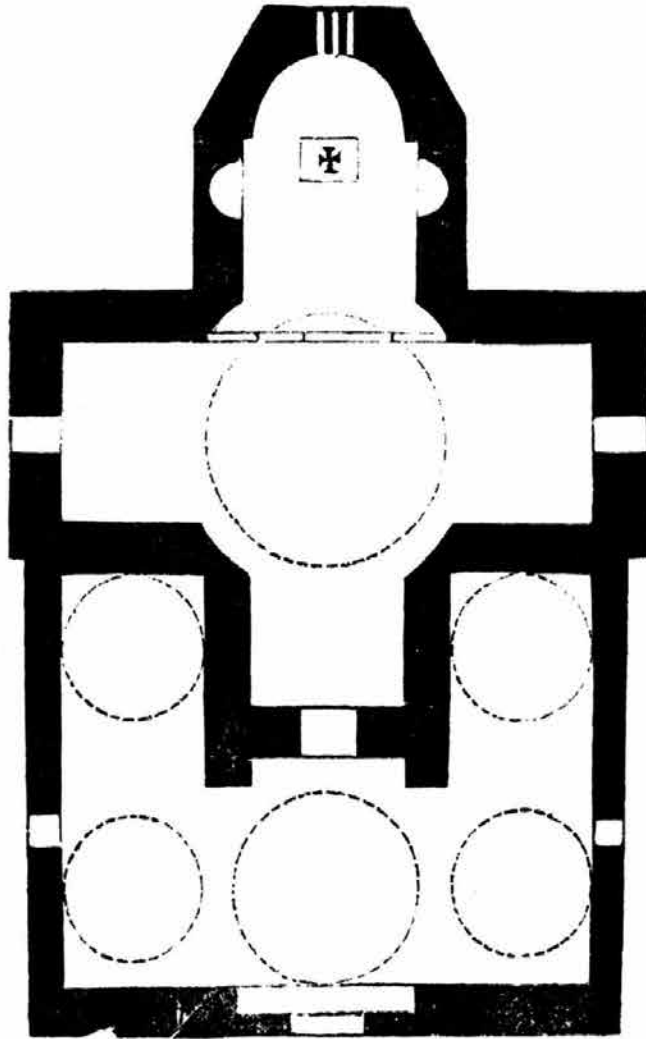
Ἐν τῷ φρουρίῳ τῆς Μεθώνης (21 Ἰουλίου) ὑπὸ λέοντα τοῦ ἁγίου Μάρκου ἀνέγνωμεν τὸ ἔτος MCCCCXVI (1416), ὡς καὶ χριστιανικὰς τινὰς λατινικὰς ἐπιγραφάς.

Ἐπεσκέφθημεν τὰς ἐν τῷ αὐτῷ φρουρίῳ ἠρειπωμένας ἐκκλησίας τοῦ ἁγίου Σάββα καὶ τῆς ἁγίας Σοφίας καὶ τὸν ἐν αὐτῷ ἐνοριακὸν ναὸν τῆς Μεταμορφώσεως (μῆκ. 21,55 γ. μ. καὶ πλατ. 9,41) ἐν ᾧ εὗρομεν καὶ δύο παλαιὰς Ρωσσι-κῆς τέχνης εἰκόνας, ἃς παραλαβόντες, κατεθέσαμεν ὑπ' ἀρ. 1719 καὶ 1720 ἐν τῷ ἡμετέρῳ Μουσείῳ· ἐν τῇ ἐνοριακῇ ἐκκλησίᾳ τῆς πόλεως οὐδὲν ἀρχαίας Χριστιανικῆς τέχνης λείψανον εὗρομεν.

IB'. Παληοπαναγία Μανωλάδος

Ἐν Μανωλάδι τῇ 29 Ἰουλίου πολλαχῶς ἐφωτογραφήσαμεν καὶ ἀρχιτεκτονικῶς κατεμετρήσαμεν τὸν ἐκεῖ παλαιὸν Βυζαντιακὸν ναὸν τῆς Θεοτόκου, τὸν κοινῶς «Παληοπαναγία» (Παλαιὰ Παναγία) καλούμενον, ἔργον ἰ—ια΄ αἰῶνος.

Οὗτός ἐστιν ἔξωθεν κεκοσμημένος διὰ λόγου ἀξίων κεραμοπλαστικῶν κοσμημάτων, ὧν τὰ μὲν εἰσὶ σύγχρονα τῆς



Ὁ ἐν Μανωλάδι ἀρχαῖος Βυζαντιακὸς Ναὸς τῆς Παληοπαναγίας
ἰ—ια΄ αἰῶνος

οικοδομῆς τοῦ ναοῦ, τὰ δὲ μεταγενέστεραι προσθήκαι ἰδ'—
ιε' αἰῶνος· ὁ δὲ θόλος τοῦ ναοῦ στηρίζεται ἐπὶ ὀκταπλεύρου
Τυμπάνου, κεκοσμημένου διὰ λόγου ἀξίων κεραμοπλαστι-
κῶν μαιάνδρων.

Τὰς διαφόρους φωτογραφικὰς τοῦ ναοῦ τούτου ἀπόψεις
κατεχωρίσαμεν ἐν τῷ κώδικι τοῦ Μουσείου ὑπ' ἀριθ. 1696
—1699· τὴν δὲ ἀρχιτεκτονικὴν κάτοψιν ὑπ' ἀριθ. 1421,
ἣν ἐνταῦθα καὶ δημοσιεύομεν.

Ἐν τῇ ἀρχιτεκτονικῇ κατόψει τοῦ ναοῦ τούτου λόγου
ἄξιον ὅτι τὸ σχῆμα τοῦ Σταυροῦ ἐξωτερικῶς οὐδόλως ὑπο-
δείκνυται, ἐνῶ ἐσωτερικῶς, κατὰ πρωτότυπον ἔλως ἀρ-
χιτεκτονικὴν διάθεσιν, αὐστηρῶς φυλάσσεται καὶ καθορίζεται,
ὡς ἐν τῇ δημοσιευομένῃ κατόψει καταφαίνεται.

Ἄπασα ἡ στέγη τοῦ ναοῦ λίαν γραφικῶς, πρὸς μεγίστην
ὄμως τοῦ ναοῦ βλάβην, ἐστὶ κεκαλυμμένη διὰ παχυτάτου
στρώματος χόρτου πολυτριχίου, (ἰδὲ ἐν τῷ Μουσείῳ φωτογρ.
ἀπότυπ. ὑπ' ἀριθ. 1696—1699).

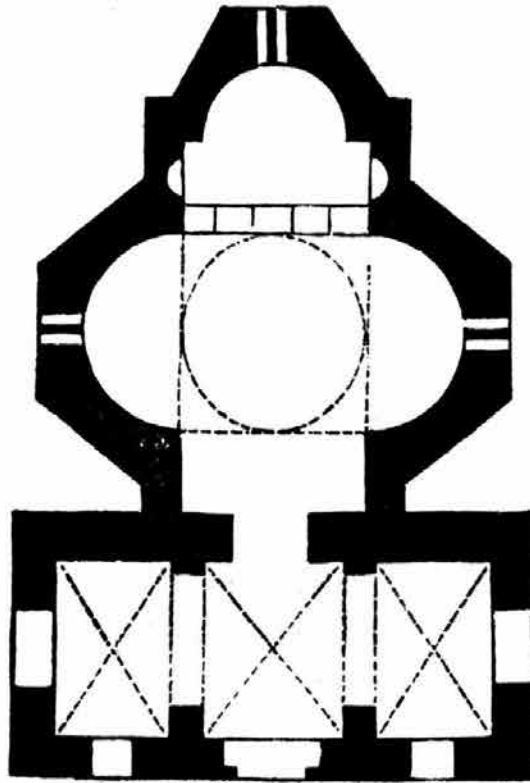
ΙΓ'. Ὁ παρὰ τὸ Ρίον Ναὸς τοῦ ἀγίου Νικολαίου

Ἐν τῷ παρὰ τὸ Ρίον χωρίῳ τοῦ ἀγίου Βασιλείου εἰς θέ-
σιν Πλατάνι, τῇ 12 Ἰουλίου ἐθχυμάσαμεν ὠρμίαν Βυζαν-
τιακὴν ἐκκλησίαν τοῦ ἀγίου Νικολάου, πλήρη λόγου ἀξίων
κεραμοπλαστικῶν κοσμημάτων¹.

Τὴν ὑπ' ἀριθ. 1430 ἀρχιτεκτονικὴν τοῦ ναοῦ τούτου κά-
τοψιν ὡς ἄριστον ἔργον καλλιτεχνικῆς χριστιανικῆς συναι-
σθήσεως δημοσιεύομεν ἐνταῦθα².

1. Τὰς διαφόρους τοῦ ναοῦ τούτου φωτογραφικὰς ἀπόψεις κατεχωρίσαμεν ἐν τῷ
κώδικι τῷ 1893 ὑπ' ἀριθ. 1811—1817.

2. Τὴν διὰ χρωμάτων κεραμοπλαστικὴν τοῦ ναοῦ τούτου διακόσμησιν, ἰδὲ ἐν
τῷ ὑπ' ἀριθ. 1449 ἀρχιτεκτονικῷ σχεδιογράμματι τοῦ Μουσείου, ὅπερ ὁ μηχανι-
κὸς κ. Θ. Διαμαντόπουλος χάριν τοῦ Μουσείου ἡμῶν τῇ 7 Αὐγούστου 1892 ἐξε-
πόνησεν.

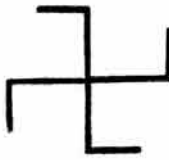


Ὁ ἐν Πλατάνι παρὰ τὸ Ῥίον Ναὸς τοῦ ἁγίου Νικολάου

Ἐν ταύτῃ ὁ κυρίως ναὸς ἀποτελεῖ τὸ κύριον σχῆμα τοῦ Σταυροῦ, ὅστις ἐσωτερικῶς ἀποτελεῖ σχῆμα κυκλικόν, ἐξωτερικῶς δὲ σχῆμα πολυγωνικόν, στηριζόμενος ἐπὶ ἀναλόγου βάσεως, ἥτις ἀποτελεῖ τὸν Νάρθηκα τῆς ἐκκλησίας. Ἐκαστος δὲ μῦαξ ἐξωτερικῶς φέρει τρεῖς πλευρὰς, ἐπομένως τρεῖς μῦακες ἀνὰ τρεῖς πλευρὰς ἀποτελοῦσιν ἐν ὅλῳ ἑννέα πλευρὰς· ἐὰν δὲ ἀποβλέψωμεν εἰς τὸν μυστικισμόν τῆς ἐποχῆς ἐκείνης, καὶ ἣν οὐδενὶ δρῦετο ἢ ἐτίθετο ἄνευ μυστικοῦ συμβολικοῦ τινος λόγου, ὁ ἀριθμὸς οὗτος 9, νομιζόμεν, ὅτι ἀνταποκρίνεται πρὸς τὸν μυστικὸν ἀριθμὸν τῶν 9 ταγμάτων τῆς Οὐρανίου Ἱεραρχίας, πρὸς ἣν διὰ τοῦ ἐπὶ γῆς ναοῦ ἀναγόμεθα. Ὁ νάρθηξ δὲ τοῦ ναοῦ ἀποτελεῖ τὴν βᾶσιν, ὡς εἵπομεν, τοῦ Σταυρικοῦ ἀρχιτεκτονικοῦ τούτου οἰκοδομήματος.

ΙΔ'. Ναύπακτος

Ἐν Ναυπάκτῳ, ἐν κιβωτίῳ ἐντὸς τοῦ ἱεροῦ βήματος ὑπάρχοντος, εὔρομεν τὸ ὑπ' ἀριθ. 1397 χρυσοκέντητον ἰδ'—
ιε' αἰῶνος ἐπιτραχήλιον, ἐφ' οὗ διεσώθησαν τὸ Βυζαντιακὸν
τρίμορφον, οἱ Εὐαγγελισταὶ Ματθαῖος καὶ Λουκᾶς, ὁ ἅγιος
Νικόλαος καὶ Κύριλλος. Λόγου ἀξίον ὅτι τὰ ἐπὶ
τοῦ ἐπιτραχήλιου τούτου κοσμήματα ἀποτελοῦ-
σιν ἄνθη ὅμοια πρὸς κρίνα (*fleurs de lis*) τῶν
οἰκοσήμεων τῶν Γάλλων Δουκῶν, καὶ σχήματα
ὁμοιάζοντα πρὸς τὸ σύμβολον τοῦ ἱεροῦ πυρὸς,
τὸ καλούμενον *svastika*.



ΙΕ'. Στεφάνι

Τῇ 7 Αὐγούστου 1892 μετὰ τοῦ ἐκ Χιλιομοδίου φίλου
ιατροῦ Π. Ρῶτα ἐπεσκέφθημεν τὸ χωρίον Στεφάνι τὸ παρὰ
τὰς Κλεωνᾶς κείμενον, ἐν ᾧ, ἐν τῷ ἐνοριακῷ ναῷ τῆς Κοι-
μήσεως τῆς Θεοτόκου (ναὸς σταυρεπίστεγος, μονόκογχος),
ἐπὶ ἀρχαιοτέρων ἀγιογραφιῶν εὔρομεν λόγου ἀξίας ἀγιογρα-
φίας τοῦ 1692, ἔργα τοῦ ἐν τῷ ναῷ ἐφημερίου Ἰωάννου
Ρίτζη· ἄνω δὲ τῆς θύρας τοῦ ναοῦ τούτου ἀνέγνωμεν τὴν
ἐπιγραφὴν ταύτην.

† ΑΝΗΓΕΡΘΗ ΕΚ ΒΑΘΡΩΝ ΓΗΣ ΚΑΙ ΑΝΙΣΤΟΡΙΘΗ
Ο ΘΕΙΟΣ ΚΑΙ ΠΑΝ
ΣΕΠΤΟΣ ΝΑΟΣ ΟΥΤΟΣ ΤΗΣ ΥΠΕΡΑΓΙΑΣ ΔΕΣΠΟΙΝΗΣ
ΗΜΩΝ ΘΕΟΤΟΚΟΥ ΚΑΙ
ΔΕΙΠΑΡΘΕΝΟΥ ΜΑΡΙΑΣ ΔΙΑ ΣΥΝΔΡΟΜΗΣ ΚΟΠΟΥ ΤΕ
ΚΑΙ ΔΑΠΑΝΗΣ
ΠΑΝΤΩΝ ΤΩΝ ΕΥΣΕΒΩΝ ΧΡΙΣΤΙΑΝΩΝ ΤΩΝ ΚΑΤΟΙ-
ΚΟΥΝΤΩΝ ΕΝ

ΤΩ ΧΩΡΙΩ: ΤΟΥΤΩ: ΕΙΣ ΨΥΧΙΚΗΝ ΑΥΤΩΝ ΣΩΤΗΡΙΑΝ
ΚΑΙ ΕΙΣ ΜΝΟ (σῦτως)
ΜΟΣΥΝΟΝ ΤΩΝ ΓΟΝΕΩΝ ΑΥΤΩΝ ΑΡΧΙΕΡΑΤΕΥΟΝΤΟΣ
ΤΟΥ ΠΑΝ
ΙΕΡΩΤΑΤΟΥ ΜΗΤΡΟΠΟΛΙΤΟΥ ΚΥΡΙΟΥ ΓΡΗΓΟΡΙΟΥ ΝΟ-
ΤΑΡΑ ΕΝ ΕΤΕΙ ΑΧ'ΗΔ' (=1694) ΙΝΔ Β'.

† **Ἡ παροῦσα ἱστορία γέγονεν ὑπὸ χειρὸς Ἰω-
άννου ἱερέως Ρίτζη τοῦ καὶ ἐφημερίου ἐν αὐτῷ
ἔτει¹. (ἐν μιᾷ σειρᾷ)**

Ἐν δὲ τῷ νεκροταφείῳ τοῦ χωρίου τούτου, μονοκόγχῳ
μικρῷ ναϊδίῳ τοῦ ἀγίου Ἀθανασίου, ἐπὶ ἀγιογραφιῶν, αἴτι-
νες καλύπτουσιν ἐτέρας αὐστηρᾶς Βυζαντιακῆς τέχνης ἀγι-
ογραφίας ις' — ιζ' αἰῶνος ἀνέγνωμεν πολλὰς δι' ἀκίδος
κεχραγμένους ἐπιγραφὰς (grafito), ὧν μνείας ἀξιοὶ διὰ τὰς
ἐν αὐταῖς ἱστορικὰς πληροφορίας εἰσὶν αἱ ἐξῆς:

1686 ἐμὲν ἀγοῦσου 16
ἐπιρε
ο Βενεκιανος
το ἀναπλι

καὶ ἀμέσως ὑπ' αὐτὸ

1715 ἀλοναρίου [=Ἰουλίου] 4 ἡ
μερα σαβατο ἐπηρε
ο τουρκος το ἀνάπλη

1. Τὴν ἐπιγραφὴν ταύτην, ἣν ἤθελον καταστρέψει οἱ ἐκεῖ ἐπίτροποι πρὸς εὔρυ-
σιν τῆς ἀρχαίας μικρᾶς θύρας τοῦ ναοῦ, διέσωσεν ἡ Α. Σεβασμιότης ὁ σοφὸς ἐν
Ἱεράρχαις Ἀρχιεπίσκοπος τοῦ Ἀποστολικοῦ θρόνου Κορίνθου Κύριος Σωκράτης
Κολιάτσος, οὐ μόνον αὐστηρῶς ἀπαγορεύσας τοῦτο, ἀλλὰ καὶ θερμῶς συστήσας τὴν
προσοχὴν καὶ διάσωσιν τῶν πολυτίμων Βυζ. ἀγιογραφιῶν τοῦ πολιοῦ τούτου ναοῦ

ο Βεζίρις ἔρθε ἀτός του κε ε
πίρε τον μορέαν ὄλονε

1723 Ἰαπωνίου
25
χιονι

1732 Ἰανουαρίου α ἑκα;
ρδα;
ιερόθικα; εγω ο Παπα
Ἰωάννης

ἀπέθαναν πολλή ἀνθρώπι
εἰς ὁλων τον Κοσμον ἀπο ἀνάγγηρ
1733 Ἰωάννης ΑΓΓ [=Αύγουστου]
εγραψα

1814 Ἐνμηρὶ ἀπριλιου
21 εριξε χιόνι 50 ζεφάνι
ἔβασαξε ὑμέρες δύο
καγὼ ἀναγνώσης.....
.....παπαθαρασίου.

Ἰπὸ τὴν εἰκόνα δὲ τοῦ ἁγίου Νικολάου ἀναγινώσκομεν

Ἄγιε Νικόλαε πρέσβεβε
τῶν δούλων σου
Νεωφητου Ἱερο
μοναχου καὶ κα
θιγουμενου της
Φανερομενης.

Ἰπὸ τὴν εἰκόνα δε τῆς Δευτέρας παρουσίας ἐντὸς 8 κύκλων περιεχόντων συμβολικῶς τὰς τιμωρίας τῆς κολάσεως, ἀναγινώσκουμεν τάδε:

ὁ βρυγμὸς
τῶν ὀδόντων



τὸ πῦρ τὸ
ἄσβεστον



ὁ σκώληξ ὁ
ἀκοίμητος



ὁ βόμβορος
βρόμης



τὸ σκότος τὸ ἐξώτερον



ὁ Τάρταρος



τὰ καταχθόνια



Ἡ Γέενα τοῦ
πυρός



ΙΓ'. Μονὴ ἀγίου Δημητρίου

Ἐν τῇ παρὰ τὸ Στεφάνι Μονῇ τοῦ ἀγίου Δημητρίου, πλὴν τῆς ἐν τῷ ἱερῷ ἀντιμηνσίῳ χρονολογίας 1733, οὐδὲν ἕτερον εὔρομεν λόγου ἄξιον, διότι ὁ ναὸς ταύτης ἐστὶ νέον οἰκοδόμημα, ἀνάξιον λόγου· αἱ δὲ ἐν αὐτῷ εἰκόνες, νεώτατα ἔργα, οὐδεμίαν ἀπολύτως ἀξίαν ἔχουσαι.

ΙΖ. Ταξιάρχαι παρὰ τὸ Στεφάνι

Τοῦναντίον ἐν τῷ ἐγγύς παρὰ τὴν Μονὴν ταύτην σταυρεπιστέγῳ καὶ μονοκόγχῳ ναίδίῳ τοῦ Ταξιάρχου, εὔρομεν ἀυστηρᾶς καὶ μᾶλλον καλῆς Βυζαντιακῆς τέχνης ἀγι-

ογραφίας τοῦ 1565, ἔργα Θεοδοσίου τοῦ Κακαβά, ὡς δη-
λοῦται ἐκ τῆς ἄνω τῆς ὠραίας Πύλης τοῦ ναοῦ ἐφ' ὑγροῦς
(ἀνορθογράφου) ἐπιγραφῆς ταύτης.

† ΔΝΗΓΕΡΘΗ ΕΚ ΒΑΘΡΩΝ ΓΗΣ ΚΑΙ ΗΣΤΟΡΙΘΗ Ο
ΘΕΙΟΣ ΚΑΙ ΠΑΝΣΕΠΤΟΣ ΝΑΟΣ ΟΥΤΟΣ
ΤΟΥ ΠΑΝΜΕΓΙΣΤΟΥ ΤΑΞΙΑΡΧΟΥ ΜΙΧΑΗΛ ΔΙΑ ΣΥΝ-
ΔΡΟΜΗΣ ΚΑΙ ΚΟΠΟΥ ΤΟΥ ΟΣΙΟΤΑΤΟΥ ΕΝ Ι
ΕΡΟΜΟΝΑΧΗΣ ΚΥΡΙΟΥ ΣΥΜΕΩΝ ΕΙΣ ΨΥΧΙΚΗΝ ΣΩ-
ΤΗΡΙΑΝ ΚΑΙ ΤΩΝ ΓΟΝΕΩΝ ΑΥΤΟΥ
ΕΠΙ ΕΤΟΥΣ ΖΟΓ' [=1565] ΙΝΔ. Η' ΜΗΝΟΣ ΙΑΝΟΥΑ-
ΡΙΟΥ ΙΗ'.

† Η ΠΑΡΟΥΣΑ ΤΟΙΝΥΝ ΙΣΤΟΡΙΑ ΓΕΓΟΝΕΝ ΠΑΡ'
ΕΜΟΥ ΤΟΥ ΤΑΠΕΙΝΟΥ ΘΕΟΔΟΣΙΟΥ ΤΟΥ ΚΑΚΑΒΑ
ΤΑΧΑ ΚΑΙ ΖΩΓΡΑΦΟΥ.
ΔΕΗΣΙΣ ΤΟΥ ΔΟΥΛΟΥ ΣΟΥ ΒΡΕΤΟΥ ΑΜΑ ΣΥΜΒΙΟΥ
ΚΑΙ ΤΩΝ ΤΕΚΝΩΝ ΑΥΤΟΥ.

ΙΗ'. Ἀγιονόρι

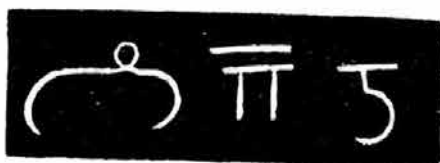
Ἐν Ἀγιονόρι¹ Κλεωνῶν ἐπεσκέφθημεν τὴν ἐνοριακὴν
ἐκκλησίαν τῆς Κοιμήσεως τῆς Θεοτόκου πλήρη ἀγιογρα-
φιῶν ιε'—ις' αἰῶνος, ἃς βαρβάρως οἱ ἐκεῖ τῷ 1873 διὰ
νέων ἐπισκευῶν ἠσχήμισαν· ὡσαύτως δ' ἐπισκέφθημεν καὶ
τὰς περὶ τὸ φρούριον πολλὰς ἠρειπωμένας ἐκκλησίας· ἐν
μῖᾱ δὲ τούτων τῶν ἐκκλησιῶν ἀνεύρομεν λόγου ἄξιον ὄρει-

1. Κατὰ τινὰς μὲν ΑΓΙΟΝΟΡΙ, ὡς περιέχον πολλὰς ἐκκλησίας ὡς τὸ Ἅγιον
Ὅρος, κατ' ἄλλους δὲ οὐχὶ Ἀγιονόρι, ἀλλ' ΑΓΙΟΝΕΡΙ, ἐκ τοῦ ἁγίου νεροῦ,
ὅπερ ὑπῆρχε ποτε ἐν τῷ ὑπὸ τὸ χωριὸν ναϊδίῳ τοῦ ἁγίου Νικολάου, ὅπερ ἐθεω-
ρεῖτο ὡς ἅγιον καὶ ἰδίως ἱερατικόν κατὰ τῶν βδελλῶν. Τὰς πληροφορίας ταύ-
τας ἔδωκεν ἡμῖν ὁ καθ' ὅλην τὴν περιφέρειαν ταύτην διατελῶν ἰατρός κ. Π. Ρώ-
τας, ὅστις λίαν εὐγενῶς καὶ φιλίως συνώδευσεν ἡμᾶς ἀνά πάσαν τὴν περὶ τὰς
Κλεωνᾶς περιοδείαν ἡμῶν.

χάλκινον Σταυρόν, ὃν ἐν τῷ κώδικι τοῦ Μουσείου ὑπ' ἀριθ. 1396 κατεχωρίσαμεν.

10'. Ἡ ἐπιγραφή τῆς Πεντέλης

Πρὸ πολλῶν ἐτῶν ἐδόθη ἡμῖν τὸ παρατιθέμενον σχῆμα ὡς



πανομοιότυπον ἐπιγραφῆς ὑπαρχούσης εἰς τὸ ὑπερθύρον τοῦ νεκροταφείου τῆς Μονῆς Πεντέλης, ἣν οὕτως ἀκριβῶς ἀπὸ τοῦ 1889, ἐν

τῇ περὶ Δαφνίου μονογραφίᾳ ἡμῶν (σ. 7.) καὶ ἐδημοσιεύσαμεν, καὶ ἦν ὀρθῶς ἡμεῖς ἀνέγνωμεν ΓΠΖ=6086· ἀλλ' ὁ κ.



Καμπούρογλους ἐν τῇ ἱστορίᾳ αὐτοῦ (σελ. 221) τὴν αὐτὴν ἐπιγραφὴν δημοσιεύει κατὰ τὸ δεύτερον σχῆμα, ἣν ὀρθῶς ὡσαύτως ἀνέγνω ΖΠΖ=7086. Διὰ τὴν σπουδαίαν ταύτην διαφορὰν τῇ 14 Σεπτεμβρίου ἐπεσκέφθημεν τὴν Μονὴν

Πεντέλης ὅπως ἴδωμεν, ἂν ἀληθῶς, ἡ ἄνω τοῦ ὑπερθύρου τοῦ ἐκεῖ νεκροταφείου ἐπιγραφὴ εἶναι ΓΠΖ, ὡς ἡμεῖς ἐν τῇ περὶ Δαφνίου συγγραφῇ ἡμῶν δημοσιεύομεν, (σελ. 7) ἢ ΖΠΖ'. ὡς ὁ κ. Καμπούρογλους ἐν τῇ ἱστορίᾳ αὐτοῦ (σελ. 221) δημοσιεύει. Ὡς δὲ ἐγράψαμεν ἐν τῷ «Ἄστει», ἔχει δίκαιον ὁ κ. Καμπούρογλους, διότι ἡ ἐπιγραφὴ αὕτη πανομοιομόρφως ἔχει ΖΠΖ. ἦτοι 7086, καὶ οὐχὶ 6089, ὡς ἡμεῖς γράφομεν Δαφν. 7). Τούτων ὁμοῦς οὕτως ἐχόντων, ἀγνοοῦμεν διατὶ καὶ μετὰ ταῦτα ὁ κ. Καμπούρογλους ἐπανειλημμένως, ἐν μὲν τῇ ἱστορίᾳ αὐτοῦ (σελ. 221) γράφει ὅτι ἡμεῖς ἐξελάβομεν τὸ Ζ ὡς Γ, ἐν δὲ τῷ «Ἄστει» (ἀριθ. 661) πάλιν ἐπαναλαμβάνει ὅτι ἡμεῖς ἐπλανήθημεν κατὰ 1000 ἔτη, ἀφοῦ

πρὸ πολλοῦ ἤδη καὶ ἐν τῇ περὶ Δαφνίου συγγραφῇ ἡμῶν (σελ. 7), καὶ ἐν τῷ «Ἄστει» (ἀριθ. 660), ἐδημοσιεύσαμεν ἀκριβῶς τὸ σχῆμα τῆς δοθείσης ἡμῖν ἐπιγραφῆς.

Κ'. Μονὴ Νταοῦ (Ταῶ) Πεντέλης

Τῇ αὐτῇ ἡμέρᾳ ἐπεσκέφθημεν καὶ τὸν ναὸν τῆς νῦν ἡρειπωμένης Μονῆς τῆς Νταοῦ (Ταῶ) Πεντέλης, ὅστις ἀληθῶς καὶ κατὰ τὴν φήμην αὐτοῦ ἐστὶν ἐν τῶν ἰδιορρύθμων ἐν Ἑλλάδι οἰκοδομημάτων τῆς Χριστιανικῆς Βυζαντιακῆς τέχνης. Ὁ ναὸς οὗτος σώζει Χριστιανικὸν κιονόκρανον ζ'—η' αἰῶνος, ἐνῶ τὸ ὑπάρχον οἰκοδόμημα τοῦ ναοῦ καθ' ἡμᾶς εἶναι μεταγενέστερον ἔργον ιδ'—ιε' αἰῶνος, ἐξ οὗ δῆλον ὅτι ἐκεῖ προὔπηρχε πολλῶ τοῦ νῦν ἀρχαιότερος ναὸς, εἰς ὃν φαίνεται ὅτι ἀρχικῶς ἀνήκον καὶ τὰ νῦν ὑπάρχοντα, ἀντὶ εἰκονοστασίου, ἱερὰ διάστυλα καὶ θωράκια μετὰ τοῦ ἐπ' αὐτῶν κοσμήτου, (φωτογραφίαν τούτων ἰδὲ ἐν τῷ κώδικι ὑπ' ἀριθ. 1824). Τὰ μετὰ Σταυρῶν δὲ ἀνθοστεφῆ κιονόκρανα τῆς ὠραίας Πύλης συνίστανται ἐκ πορφυροῦ κροκαλοπαγοῦς λίθου.

Ὁ ναὸς οὗτος διαιρεῖται εἰς τὸν κάτω ναὸν καὶ τὴν ἄνω τούτου γυναικωνίτιδα διαθέουσαν μέχρις ἐπάνω καὶ τῆς ἱερᾶς Πρόθεσεως καὶ τοῦ Διακονικοῦ. Ἐν συνόλῳ δὲ, μετὰ τοῦ κυρίως ναοῦ, ἐν τῷ ναῶ τούτῳ εὑρῆνται **ἑπτὰ** παρεκκλήσια τὰ ἐξῆς:

1. Ὁ κυρίως ναὸς ἐπ' ὀνόματι τῆς Ἁγίας Τριάδος.
2. Ἡ Πρόθεσις.
3. Τὸ Διακονικόν.
4. Παρεκκλήσιον ἐν τῷ Νάρθηκι.

5. Ἐτερον ἄνω τοῦ Νάρθηκος ἐπὶ τῆς Γυναικωνίτιδος, ἐφ' ἧς παρετηρήσαμεν καὶ ἐντετοιχισμένον μαρμάρινον δοχεῖον, πιθανῶς νιπτῆρα, ὕψ. 0,40 διαμέτρου 0,25 καὶ πάχους 0,5

6. Ἔτερον ἄνω τῆς Προθέσεως, καὶ

7. Ἔτερον ἄνω τοῦ Διακονικοῦ.

Ἐν τῷ Νάρθηκι εὑρηται Πύργος, φέρων δύο ὀροφὰς δι' ὧν σχηματίζεται ἀσφαλὴς ἢ κατὰ τοὺς χρόνους τῆς τουρκοκρατίας ἀπαραίτητος καὶ ἀναγκαιοτάτη κρυψώνα.

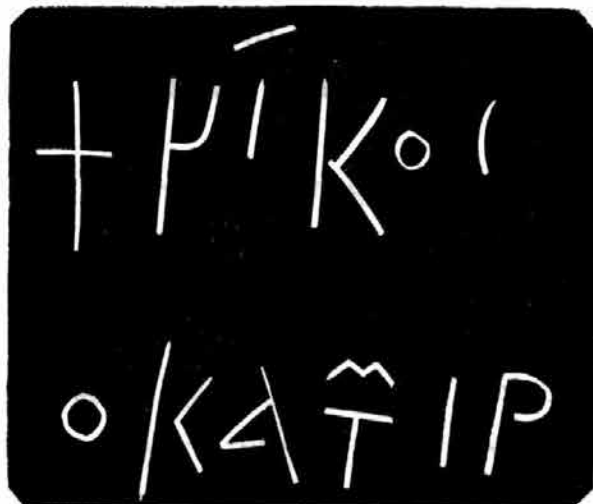
Ὁ θόλος ἔχει 7 θυρίδας ἀνίσους, ὧν αἱ δύο πρὸς Δ. εἰσὶν ἐγγὺς ἀλλήλων.

Ἐξωθεν δὲ τοῦ ναοῦ ἐν τῇ ΒΑ αὐτοῦ γωνίᾳ, ἐπὶ λίθου λευκοῦ μαρμάρου μῆκ. 0,97 καὶ ὕψ. 0,31 εὑρηται ἐγγεγλυμμένα τὰ γράμματα ταῦτα



Ὁ κτέσ[ας] τ[ῆ]ν τ[οιαυ]τ[ῆ]ν Ἄμην [ε]

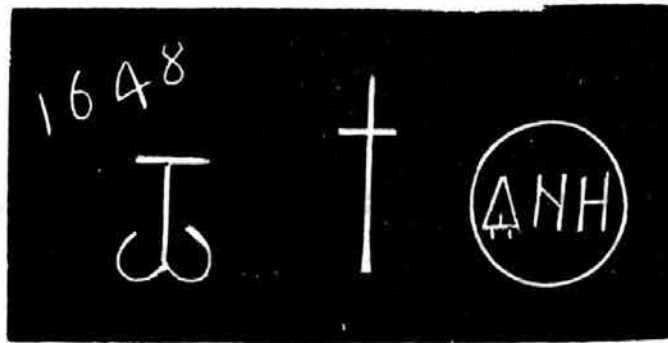
Ἐντὸς δὲ τοῦ ναοῦ ἐπὶ λίθου ἐντετοιχισμένου εἰς τὴν ἀρκτικὴν πλευρὰν τοῦ ναοῦ εἰσὶ ἐγγεγλυμμένα τὰ γράμματα ταῦτα



† Νικ|ολα|ος ὁ Καματιρ|ός|ε

Ἄμφοτέρων δὲ τῶν ἐπιγραφῶν τούτων τὴν ὀρθὴν σημασίαν ἡμεῖς τοῦλάχιστον ἀγνοοῦμεν.

Εἰς τὸ ὑπέρθυρον τῆς αὐλαίας θύρας εὔρηται ἡ ἐπιγραφή αὕτη



Περὶ τοῦ πρώτου μονογράμματος τῆς Τ καὶ Ω ὁ κ. Καμπούρογλου ἐν τῇ ἱστορίᾳ αὐτοῦ (Β'. σ. 232) γράφει ὅτι τοῦτο ἦτο τὸ σύμβολον τῆς Μονῆς ἐρμηνευόμενον, «(Μονὴ) Σωτῆρος Χριστοῦ τοῦ Παντοκράτορος· ὅτι τὸ μὲν Τ παριστᾷ τὸ σταυρικὸν πάθος καὶ τὸν Ἰησοῦν Χριστόν, τὸ δὲ Ω παριστᾷ αὐτὸν ὡς Παντοκράτορα», καὶ ὅτι ἐκ τοῦ ἐν τῇ ἐπιγραφῇ ταύτῃ μονογράμματος τούτου ΤΩ προῆλθε τὸ ὄνομα ΤΑΩ (Β'. σ. 232). Περὶ δὲ τοῦ δευτέρου μονογράμματος λέγει ὅτι τοῦτο «φαίνεται μᾶλλον ὅτι εἶνε ΖΝΗ, ἕπερ ἀντιστοιχεῖ πρὸς τὸ 1550» (Α'. σ. 381).

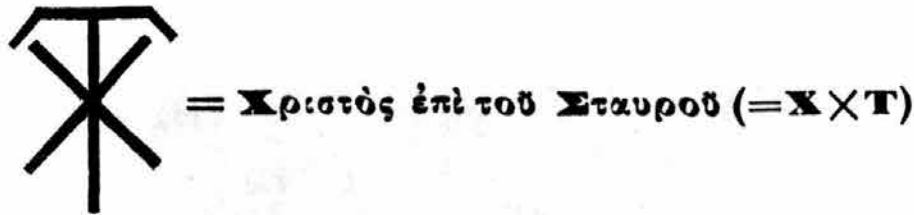
Πρὸς ταῦτα ἡμεῖς ἀπηντήσαμεν ("Ἄστυ ἀριθ. 660).

α) Ὡς πρὸς τὸ πρῶτον μονόγραμμα.

1. Ὅτι τὸ μονόγραμμα τοῦτο οὐδόλως σημαίνει «(Μονὴ) Σωτῆρος Χριστοῦ τοῦ Παντοκράτορος».

2. Ὅτι τὸ Τ οὐδόλως παριστᾷ «τὸ Σταυρικὸν πάθος καὶ τὸν Ἰησοῦν Χριστόν»· ὅτι τὸ Τ εἶναι Αἰγυπτιακὸς τύπος τοῦ Σταυροῦ, ἀναφερομενος εἰς τὸ «Ταῦ» τοῦ προφήτου Ἰεζικιήλ (Θ'), ἕπερ Κλήμης ὁ Ἀλεξανδρεὺς καλεῖ «Κυριακοῦ σημείου τύπον» Στρωμ. VI. II. καὶ ὅτι τότε μόνον ἔχει σχέσιν πρὸς τὸ Σταυρικὸν πάθος, ὡς ἡμεῖς ἀναφέρομεν

(Δαφν. 11), όταν ἐπ' αὐτοῦ τίθεται τὸ Χ κατὰ τὸν τύπον τοῦ παρόντος σχήματος



Ἄλλως τὸ Τ μόνον, οὔτε τὸ Σταυρικὸν πάθος σημαίνει, οὔτε τὸν Ἰησοῦν Χριστὸν, ἀλλ' ἀπλῶς, ὡς εἶπομεν, ἓνα τῶν τύπων τοῦ τιμίου Σταυροῦ.

3. Ὅτι τὸ Ω ποτὲ ἐν τῇ συμβολικῇ γλώσσῃ τῆς ἀρχαίας ἐκκλησίας δὲν παριστᾷ τὸν Ἰησοῦν ὡς Παντοκράτορα, ἀλλὰ μόνον μετὰ τοῦ Α τὸ Ω συνδυαζόμενον, ἥτοι τὸ Α καὶ τὸ Ω ἀναφέρεται εἰς τὴν Ἀποκάλυψιν καὶ σημαίνει ἐγὼ εἰμὶ ἡ ἀρχὴ καὶ τὸ τέλος, ὁ πρῶτος καὶ ὁ ἔσχατος ('Αποκ. κ'8.11), καὶ

4. Πῶς εἶναι δυνατόν ἐκ τοῦ μονογράμματος τούτου νὰ προῆλθε τὸ ὄνομα τῆς Μονῆς (Μονὴ Ταῶ, ὡς γράφει ὁ κ. Καμπούρογλους Α'. σ. 232) ἀφοῦ αὐτὸς ὁ ἴδιος κ. Καμπούρογλους, ἐν τῇ αὐτῇ σελίδι (232), δέχεται ὅτι ἐκ τοῦ ἀρχαίου ὀνόματος τῆς Μονῆς προῆλθε τὸ ἀνωτέρω μονόγραμμα;

5) Ὡς πρὸς τὸ δεύτερον μονόγραμμα· ὅτι τοῦτο οὐδὲν πρὸς ἄλλα πρέπει ν' ἀναγνωσθῇ ὡς ἔτος ΖΝΗ (=1550) ('Ιστ. Καμπ. Α'. σ. 381), ἀφοῦ ἐν τῇ αὐτῇ ἐπιγραφῇ δι' ἀραβικῶν ἀριθμῶν σαφῶς φέρεται τὸ ἔτος 1648, ἀλλ' ὅτι τὸ μονόγραμμα τοῦτο, ἂν δὲν δύναται νὰ ἀναγνωσθῇ ὡς κύριον ὄνομα, δύναται νὰ ἐξηγηθῇ μᾶλλον ὡς ΔΑΠΑΝΗ, ἐν τῷ πρώτῳ στοιχείῳ, περιεχομένων τῶν ἐξῆς τεσσάρων στοιχείων ΔΑΠΑ τῆς λέξεως ΔΑΠΑ]ΝΗ.

Καὶ νῦν δὲ εἰς τὴν ἀνάγνωσιν ταύτην ἐμμένοντες τὴν ἐπιγραφὴν ταύτην ἐξηγοῦμεν μᾶλλον

1648 Ταῶ δαπάνη.

Εἰς ταῦτα πάντα ἀπήντησεν ὁ κ. Καμπούρογλους¹, τὸ μὲν λυπούμενος ὅτι οὐδεμίαν τῶν ἀνωτέρω, μετὰ ἔνδεκα ἄλλων παρατηρήσεων ἡμῶν, εὕρισκει δικαίαν, τὸ δὲ ὅτι ὁ κ. Ζησίου ἀνέγνω ΖΝΗ' (=1550) καὶ οὐχὶ ὁ κ. Καμπούρογλους, ὅστις δὲν εἶδεν τὴν ἐπιγραφὴν ταύτην («Ἄστυ» ἀριθ. 661).

Καὶ ταῦτα μὲν περὶ τῆς ἐπιγραφῆς ταύτης· ἐκ διαφόρων δ' ἀπόψεων τοῦ ναοῦ τούτου φωτογραφίας κατεχωρίσαμεν ἐν τῷ κώδικι ὑπ' ἀριθ. 1778, 1779, 1798 καὶ 1824.

ΚΑ'. Ἅγιος Νικόλαος εἰς τὰ Καλήσια

Ἐπιστρέφοντες ἐκ τῆς Μονῆς Νταοῦ—Πεντέλης ἐπεσκέφθημεν τὸν ἐφ' ὑψηλοῦ ἰστάμενον, εἰς θέσιν «Καλήσια» ναὸν τοῦ ἀγίου Νικολάου, μῆκ. 9,70 πλ, 6,06, ἐφ' οὗ εὗρομεν ἐξ ἀρχαιότερου Χριστιανικοῦ Ναοῦ ἐντετοιχισμένα κιονόκρανα ζ'—η' αἰῶνος φέροντα τὸ μονόγραμμα τοῦ Ἰησοῦ.

Ὡσαύτως φωτογραφίας τοῦ ναοῦ κατεχωρίσαμεν ἐν τῷ κώδικι ὑπ' ἀριθ. 1776 καὶ 1777.

ΚΒ'. Μονὴ Δαφνίου

Ἀρχιτεκτονική. Κατὰ τὸ ἔτος τοῦτο 1892, γενομένων ἐπισκευῶν τινων ἐν τῷ ναῷ τῆς Μονῆς Δαφνίου, καὶ νέου θόλου ἀντὶ τοῦ παλαιοῦ ἐπ' αὐτοῦ τεθέντος, διὰ τοῦ ὑπ' ἀριθ. 9622 τῆς 9 Ἀπριλίου ἐγγράφου τοῦ Ὑπουργείου τῆς Παιδείας, ἐνετάλημεν μετὰ τοῦ κ. Δ. Γ. Καμπούρογλου καὶ Γ. Ζησίου, ὅπως γνωματεύσωμεν περὶ τῶν ἀπαι-

1. «Ἄστυ» ἀριθ. 661.

τουμένων και δυνατῶν ἐργασιῶν, ἵνα προσλάβῃ ὁ ναὸς ὅσον ἔνεστι τὴν παλαιὰν αὐτοῦ μορφήν.

Ἐπὶ τῷ σκοπῷ δὲ τούτῳ, τῇ 25 Ἀπριλίου εἰς Μοῆν Δαφνίου μεταβάντες, τὴν δέουσαν πρὸς τὸ Ὑπουργεῖον, διὰ τοῦ κ. Καμπούρογλου, ὑπεβάλομεν ἔκθεσιν. Καθ' ἡμᾶς μετὰ τὰς ἐπελθούσας ἐπιδιορθώσεις, δι' ὧν, στερεώτατα ὑποχρίσματα τῆς στέγης, ἀντικατέστησαν ἀσθενέστατα τοιαῦτα, (περὶ ὧν ἐν ἐκτάσει ἐν τῇ περὶ Μοῆς Δαφνίου συγγραφῇ ἡμῶν τὰ δέοντα εἶπομεν σελ. 73), μετὰ τὴν καταστροφὴν τῶν ἐπὶ τῆς στέγης κειμηλιαρχείων καὶ ἰδίᾳ διὰ τῆς ἀντικαταστάσεως τοῦ ἀρχαίου κομποῦ θόλου διὰ τοῦ νῦν ὑπάρχοντος βυζαντινοῦ ὄγκου, οὐδὲν κόσμημα τῶν ἀρχαίων ἀρχιτεκτονικῶν κεραμοπλαστικῶν κοσμημάτων διαφυλάξαντος, ἐκ νέων δὲ λίθων κτισθέντος, τῶν παλαιῶν καὶ ἐντέχνως ἐξειργασμένων λίθων, ὡς ἀχρήστων θεωρηθέντων καὶ οὐ, νεωτέρου θόλου, ἡ χονδροειδεστάτη μορφή, ὡς **ΜΟΜΦῆ** ἐπὶ τοῦ κεκαλλιστευμένου τούτου ναοῦ ἐπεκάθισε δίκην σφραγίδος τῆς ἰδέας τοῦ καλοῦ τῶν συγχρόνων ἡμῶν μετὰ ταῦτα πάντα, δι' ἡμᾶς, τὸ σεπτὸν τοῦτο οἰκοδόμημα ὠρισμένως **ΔΙΕΓΡΑΦΗ**¹ τῶν ἱστορικῶν μνημείων τῆς Χριστιανικῆς Βυζαντιακῆς ἀρχαιότητος.

Ἄτυχῶς παρελθούσης ἀνεπιστρεπτὴ τῆς ἐποχῆς καὶ τῆς γενεᾶς ταύτης τῶν Χριστιανῶν προγόνων ἡμῶν, παρῆλθον καὶ παρέρχονται καὶ τὰ σεπτὰ ἔργα αὐτῶν!

Ψηφοθετήματα. Ὡς πρὸς δὲ τὰ ψηφοθετήματα παρατηροῦμεν, ὅτι, μὲ ὄλην τὴν ἰκανότητα τοῦ Ἰταλοῦ ψηφοθέτου κ. NOVO, τοῦ προσκληθέντος ὅπως ἐπιθέσῃ τὰ ὑπὸ τοῦ ὡσαύτως Ἰταλοῦ κ. Novelli ἀποτοιχισθέντα ψηφοθετήματα, δι' οὓς λόγους ἐν τῇ «Ἐβδομάδι» (1884 σελ.

1. Καὶ ἐνῶ ταῦτα γράφομεν, βαρὺς στόνος ἐκφεύγει ἐκ τῶν μυχίων τῆς καρδίας ἡμῶν.

189. 193) και ἐν τῇ περὶ Δαφνίου συγγραφῇ ἡμῶν ἀνεφέρομεν (σελ. 65), οὐχ ἦττον ἐμμένομεν εἰς τὴν γνώμην, ἣν ἀπ' ἀρχῆς ἐξεφράσαμεν, ὅτι αἱ ἐπιδιορθώσεις τῶν ψηφοθετημάτων ἔπρεπε νὰ γίνωσι διὰ τῆς μεθόδου τῆς ἐν Πανόρμῳ Σχολῆς τῶν ἀδελφῶν μουσειαστῶν Bonanno.

Κατὰ τὴν ἐκτελεσθεῖσαν ἐργασίαν τοῦ κ. ΝΟΝΟ, ἡ ἀποτοίχισις τῶν ψηφοθετημάτων ἤδη εἶναι ἔργον **ἀδύνατον!**

Μήπως τοῦλάχιστον ἐλήφθη πρόνοια νὰ μὴ ἀπομαρμαρῶσιν οὕτως εἰπεῖν καὶ τὰ λοιπὰ πρὸς ἐπιδιόρθωσιν προκείμενα ψηφοθετήματα; Ἄγνοοῦμεν.

Ἐν τῇ περὶ Δαφνίου συγγραφῇ ἡμῶν κατὰ τὴν περιγραφὴν τῶν ψηφοθετημάτων (σελ. 122), τὴν ὑπ' ἀριθ. 28 μουσειακὴν παράστασιν, ἕνεκα τοῦ ὕψους καὶ τοῦ δυσδιακρίτου τῆς εἰκόνας, ἐξ ἧς μόλις Ἄγγελός τις κατεφαίνεται ἔχων ἀκριδῶς τὴν στάσιν τοῦ ἐπὶ τοῦ μνήματος τὰς Μυροφόρους εὐαγγελιζομένου Ἄγγελου, πρὸς δὲ καὶ ἕνεκα τῆς ὑπ' αὐτὴν ὑπαρχούσης παραστάσεως τῆς εἰς Ἄδου καθόδου τοῦ Κυρίου, ἐξελάβομεν ταύτην, τὴν ὑπὸ 28 κεκλυμμένην εἰκόνα, ὡς παριστῶσαν τὴν ἀνάστασιν τοῦ Κυρίου κατὰ τὸν τύπον τοῦ ἐν λευκοῖς ἐπὶ τοῦ τάφου καθεζομένου Ἄγγελου καὶ εὐαγγελιζομένου τὰς Μυροφόρους, ὡς ἤδη τοιαύτας παραστάσεις πολλαχοῦ τῶν ἀρχαίων ἐκκλησιῶν εὐρίσκομεν¹.

Τῶν Ἄγγλων ὁμοῦ σπουδαστῶν ἀρχιτεκτόνων κ. R. W. Schultz καὶ S. H. Barnsley παράπηγμα πρὸ τῆς εἰκόνας πηξάντων, καὶ καλῶς τὴν εἰκόνα ταύτην καθαρισάντων σαφῶς ἦ τε παράστασις κατεφάνη καὶ ἡ ἐπὶ ταύτης ἐπιγραφὴ «H ΤΩΝ ΜΑΓΩΝ ΠΡΟΚΥΝΗΣΙΣ».

Ἐν τῇ παραστάσει λοιπὸν ταύτῃ ὁ Ἄγγελος δὲν εὐαγ-

1. Δαφνὶ σελ. 122. σημ. 3.

γελίζεται τὰς Μυροφόρους, ἀλλ' ὁδηγεῖ τοὺς Μάγους εἰς προσκύνησιν τοῦ βρέφους Ἰησοῦ, κατὰ θεολογουμένην παράδοσιν τῶν Διδασκάλων τῆς ἐκκλησίας, ὅτι ὁ Ἀστὴρ ἔδδη- γήσας τοὺς Μάγους ἦν Ἄγγελος Κυρίου, καὶ ὡς ἤδη Ἰωσήφ ὁ Βρωένιος ἐν τῷ περὶ τοῦ Εὐαγγελισμοῦ β' λόγῳ αὐτοῦ, ῥητῶς λέγει, ὅτι ὁ Ἀστὴρ οὗτος ἦν Γαβριὴλ ὁ Ἀρχάγγελος¹.

Ἐν ταύτῃ ἡ Θεοτόκος καθημένη ἐπὶ θρόνου, καὶ πατῶσα ἐπὶ ὑποποδίου, ἐπὶ τῶν γονάτων αὐτῆς κρατεῖ τὸν παῖδα Ἰησοῦν εὐλογοῦντα τοὺς Μάγους, οὓς προπορευόμενος ὁδηγεῖ ὁ Ἀρχάγγελος, τῇ μὲν δεξιᾷ βαστάζων τὸ τῆς λειτουργικῆς διακονίας αὐτοῦ σύμβολον, τὸ σκῆπτρον, τῇ δὲ δεξιᾷ δεικνύων αὐτοῖς τὸ θεῖον βρέφος. Τῶν τριῶν Μάγων οἱ δύο ὑποκλινόμενοι προσφέρουσι τὰ δῶρα αὐτῶν, ὁ δὲ τρίτος ἐν μέσῳ τῶν δύο ἰστάμενος, τῇ δεξιᾷ δείκνυσι τὸν παῖδα Ἰησοῦν, οἷον εὐρίσκων τὸν ἀναζητούμενον γεννηθέντα Βασιλέα.

Ὁ τύπος οὗτος τῆς παραστάσεως τῆς προσκυνήσεως τῶν Μάγων ἐστὶν ἀρχαιότατος, οὗ τὰ πρῶτα ἴχνη ἤδη εὐρίσκομεν² εἰς τοὺς πρώτους αἰῶνας ἐν ταῖς Κατακόμβαις τοῦ ἁγίου Καλλίστου ἐν Ρώμῃ.

Ἐν τῇ παραστάσει ταύτῃ, ἀνεπάφῳ σχεδὸν περιωθεισῇ, ὑπάρχουσιν ἕξ ἐν ὄλῳ πρόσωπα.

Ἐξ ἀντιγράφου δὲ ὑδατογραφίας τῶν ἀνωτέρω Ἄγγλων σπουδαστῶν, ἡμεῖς ἐλάβομεν τὸ ὑπ' ἀριθ. 1521 ἐν τῷ κώδικι καταχωρισθὲν φωτογραφικὸν ἀπότυπον.

1. «Τὸν Ἰωσήφ οὗτος (ὁ Γαβριὴλ) ἐκύλισε τὴν Παρθένον ἐκβαλεῖν καὶ τοὺς Ποιμένας οὗτος περιαστράφας, χαρὰν μεγάλην εὐαγγελίσαστο ὁ καὶ εἰς Βηθλεὲμ ἐπὶ Περσίδος ἐν ΣΧΗΜΑΤΙ ΑΣΤΕΡΟΣ ΟΔΗΓΗΣΑΣ ΤΟΥΣ ΜΑΓΟΥΣ» (Ἰωσήφ Βρωενίου εἰς τὸν Εὐαγγελισμόν λόγ. β'. Τόμ. Β. σελ. 155).

2. Ott. σελ. 180, 183 Kraus, ἐν λέξει Magier. σελ. 351. Ὑπὸ τὸν αὐτὸν ὠσαύτως τύπον τὴν προσκύνησιν τῶν Μάγων εὔρομεν τῷ 1887 ἐν τῷ ἐν Σάμαρῃ ναῶ τῆς Ζωοδόγου Πηγῆς πλησίον τῆς Καλογέραγης, ἐν Ἀνδρούσῃ μεταξὺ Καλαμῶν καὶ Ἰθώμης.

Ὡσαύτως δὲ τῶν αὐτῶν Ἀγγλων σπουδαστῶν ἀρχιτεκτόνων καθαρισάντων τὴν ἐν τῇ συγγραφῇ ἡμῶν ὑπ' ἀριθ. 4 μουσειακὴν παράστασιν τοῦ Νάρθηκος, σαφῶς ἐπ' αὐτῆς ἀνεγνωσθήσαν τὰ γράμματα Ο ΝΕΙΠΤΗ[P] ἐξ οὗ δικαίως ἀπὸ τῆς σκοτείας ἐκείνης ἡμεῖς μίαν τῶν περισθαισῶν κεφαλῶν ἐξελάβομεν ὡς τὴν τοῦ Πέτρου (Δαφνὶ σελ. 117).

Ἐκ τοῦ καθαρισμοῦ δὲ καὶ τινῶν ἄλλων μουσειακῶν παραστάσεων, ἐλπίζομεν ὅτι θέλομεν ἀναγνώσει καὶ ἄλλας ἐπιγραφὰς, ἅς τέως ἐπίσης ἔνεκα τοῦ ὕψους καὶ τοῦ καπνοῦ δὲν ἠδυνήθημεν ν' ἀναγνώσωμεν.

Διὰ τῆς ἀποξέσεως δὲ τοῦ ἀσβεστώματος τοῦ κυρίως ναοῦ, κατὰ τὸ ἔτος τοῦτο, ἐν μὲν τῷ δεξιῷ μέρει ἀνευρέθησαν ἐφ' ὕψους [ὁ ἅγιος Βλ]άσιος, ὁ ἅγιος Ἰω. ὁ Πρόδρομος ὁ Ἀρχάγγελος Γαβριήλ, καὶ ἡ ἐπ' αὐτῶν δι' ἀκίδος χρονολογία 1640· ἐν δὲ τῷ ἀριστερῷ, ὁ ἅγιος Ἀνδρέας καὶ ὁ ἅγιος Σάββας καὶ ἡ δι' ἀκίδος χρονολογία 1725. Ὑπό τινα δὲ εἰκόνα τῆς Θεοτόκου, ἣν εἶδομεν ἐπὶ τοῦ ἐπὶ τῆς ὁδοῦ κτιστοῦ προσκυνηταρίου, καὶ ἥτις νῦν διεφυλάχθη ἐν τῷ ναῷ ἀνέγνωμεν:

† **Δέησις τῶν δούλων τοῦ Θεοῦ Γεωργίου Καβοδίστρια δοτόρου καὶ Ὁταβίου Θεοτόκη Γζούστου 1780.**

Τοσαύτη σὺν τῷ θείῳ Ὁνόματι ἡ ἐξ ἡμῶν ἐργασία τοῦ λήξαντος ἔτους 1892.

