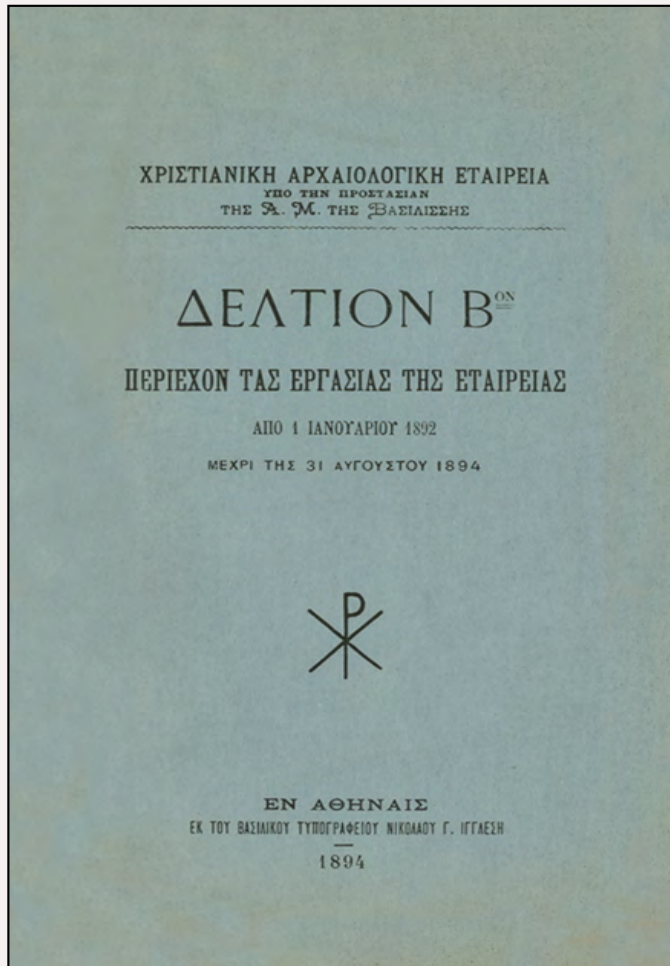


Δελτίον της Χριστιανικής Αρχαιολογικής Εταιρείας

Τομ. 3, 1903



Μουσείον της Χριστιανικής Αρχαιολογικής Εταιρείας. Μελέται, εργασίαι και περιηγήσεις του 1898

ΛΑΜΠΑΚΗΣ Γεώργιος
<https://doi.org/10.12681/dchae.1557>

Copyright © 1903



To cite this article:

ΛΑΜΠΑΚΗΣ, Γ. (2013). Μουσείον της Χριστιανικής Αρχαιολογικής Εταιρείας. Μελέται, εργασίαι και περιηγήσεις του 1898. *Δελτίον της Χριστιανικής Αρχαιολογικής Εταιρείας*, 3, 63-111. doi:<https://doi.org/10.12681/dchae.1557>



ΔΕΛΤΙΟΝ ΤΗΣ ΧΡΗΣΤΙΑΝΙΚΗΣ ΑΡΧΑΙΟΛΟΓΙΚΗΣ ΕΤΑΙΡΕΙΑΣ

Μουσείον της Χριστιανικής Αρχαιολογικής
Εταιρείας. Μελέται, εργασίαι και περιηγήσεις του
1898

Δελτίον ΧΑΕ 3 (1894-1902), Περίοδος Α' • Σελ. 63-111

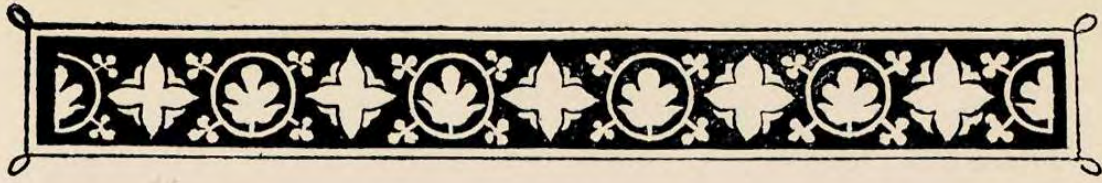
ΑΘΗΝΑ 1903

EKT

ΕΘΝΙΚΟ ΚΕΝΤΡΟ
ΤΕΚΜΗΡΙΩΣΗΣ
NATIONAL
DOCUMENTATION
CENTRE

ePublishing

www.deltionchae.org



ΜΟΥΣΕΙΟΝ

ΤΗΣ ΧΡΙΣΤΙΑΝΙΚΗΣ ΑΡΧΑΙΟΛΟΓΙΚΗΣ ΕΤΑΙΡΕΙΑΣ

Γ. ΛΑΜΠΑΚΗ

Διευθυντοῦ τοῦ Χριστιανικοῦ Ἀρχαιολογικοῦ Μουσείου.

ΜΕΛΕΤΑΙ, ΕΡΓΑΣΙΑΙ ΚΑΙ ΠΕΡΙΗΓΗΣΕΙΣ ΤΟΥ 1898

Φίλοι ἑταῖροι,

Α'. Κατάστασις τοῦ Μουσείου.

Κατὰ τὸ λήξαν ἔτος 1898 εἰσῆλθον ἐν τῷ ἡμετέρῳ Μουσείῳ 142 ἀντικείμενα καταγραφέντα ἐν τῷ κώδικι ὑπὸ τοὺς ἀριθμοὺς 2354—2494.

ἤτοι εἰσῆλθον		προῆλθον δὲ	
Χειρόγραφα	5	Ἐκ δωρεᾶς	19
Ἀρχιτεκτονικαὶ κατόψεις	14	Ἐξ ἀγορᾶς	2
Φωτογραφικὰ ἀπότυπα	97	Φροντίδι Διευθύνσεως	121
Διάφορα ἀντικείμενα	26		
Τὸ ὅλον..	142	Τὸ ὅλον..	142

Τὸ Μουσεῖον κατὰ τὸ λήξαν ἔτος 1898 ἐπεσκέφθησαν 3826.

ἤτοι κατ'

Ἰανουάριον	272	Ἰούλιον	298
Φεβρουάριον	221	Αὐγούστον	227
Μάρτιον	486	Σεπτέμβριον	274
Ἀπρίλιον	520	Ὀκτώβριον	278
Μάϊον	381	Νοέμβριον	289
Ἰούνιον	241	Δεκέμβριον	339
Τὸ ὅλον		3826 (1)	

Β'. Περιηγήσεις ἡμῶν ἀνά τὴν Ἑλλάδα.

Ἐπὶ τρεῖς κατὰ τὸ παρελθὸν ἔτος συνεχεῖς μῆνας τὴν Ἑλλάδα περιοδεύσαντες, πλουσιωτάτην τὴν συγκομιδὴν τοῦ Χριστιανικοῦ Ἀρχαιολογικοῦ πνεύματος ἀπεκομίσαμεν.

Ἦτσι ἐπεσκεψθῆμεν τὰ Ἀντίκυρρα (5 Ἰουλίου), τὸ Γαλαξείδιον (6 Ἰουλίου) (2), τὴν Κόρινθον (12 Ἰουλ.), τὴν Βιτρινίτσαν καὶ Πολυπορτοῦ (13 Ἰουλίου), τὰς Πάτρας (14 Ἰουλίου), τὴν Κόπρα-

1. Μὴ ἐγγραφομένου δὲ ἐν τῇ βιβλίῳ τῶν ἐπισκεπτῶν οὐδὲ τοῦ $\frac{1}{3}$ τῶν ἐπισκεπτῶν, οὗτοι ἀνέρχονται εἰς 10,478 περίπου.

2. Κατὰ τὴν περιοδείαν ἡμῶν ταύτην τῇ 8 Ἰουλίου ἔξωθεν τῆς Σαλαμῖνος φοβερὰ σύγκρουσις ἐπισυμβᾶσα τοῦ ἀτμοπλοίου «**Μαργαρίτα**» μετὰ τῆς ἀντιθέτως ἐρχομένης «**Ὀμονοίας**», ζωηρῶς ἐν τῇ μνήμῃ ἡμῶν υπέμνησε τὰ φοβερὰ τοῦ Ἀποστόλου Παύλου ναυάγια, ὡς «**νυχθημερόν**», ὡς ὁ ἴδιος λέγει, «**ἐν τῷ βυθῷ πεποίηκεν**».

Κατὰ τὴν φρικτῶδη ταύτην σύγκρουσιν προσφιλεῖς ἡμῶν συμπλωτῆρες ἦσαν πλὴν τοῦ ἀδελφοῦ ἡμῶν Ἐρμανουήλ ὁ νῦν Σεβ. ἐπίσκοπος Κυθῆρων κ. Εὐθύμιος, ὁ ἐν μακαριστοῖς Ἠγούμενος τῆς Μονῆς Δομποῦ Δοσίθεος, καὶ ὁ ἀρχιμανδρίτης κ. Ἐλευθέριος Καστρηνοῖου.

Εὐχαριστοῦμεν τῷ Θεῷ ὅτι ἀπὸ τοῦ φρικτοῦ καταποντισμοῦ τούτου ἀμετρήτῳ αὐτοῦ ἐλέει ἔσωσεν ἡμᾶς. Ἴσως ἐπ' ἀγαθῷ τῆς διασώσεως καὶ σπουδῆς πλειόνων Χριστιανικῶν μνημείων. (Εἶθε, μυριάκις εἶθε).

Εὐθὺς δ' εἶτα μετὰ τὴν σύγκρουσιν, καὶ καθημαγμένος ἐκ ταύτης, ὁ ἄναρτος ἀρχιμανδρίτης κ. Εὐθύμιος Καθβαθᾶς, καὶ νῦν σεβασμιώτατος Κυθῆρων, ὁ ἀληθῶς ἀδάμας οὗτος τῆς Ἐκκλησίας, μετὰ θαυμασίως εὐγλωττον λόγον, ὃν οἶδεν ἀπ' εὐθείας ἢ καρδία νὰ συγγράσῃ ἐν ταῖς τοιαύταις περιστάσεσι, ἐν γενικῇ τοῦ ὡς ἐκ θαύματος περισωθέντος πληρώματος γονυκλισίᾳ θερμοτάτας τῷ Κυρίῳ

ναν (15 Ἰουλίου), τὴν Ἄρταν (16 Ἰουλίου), τὴν Πρέβεζαν (23 Ἰουλίου), τὸ Μεσολόγγιον (26 Ἰουλίου), τὸ Αἰτωλικὸν (27 Ἰουλ.), τὴν Ἀμαλιάδα (28 Ἰουλίου), τὸν Πύργον (29 Ἰουλίου), τὴν Πύλον (31 Ἰουλίου), τὴν Κορώνην (2 Αὐγούστου), τὰς Καλάμας (7 Αὐγούστου), τὸ Λεοντάριον (8 Αὐγούστου), τὴν παρὰ τὸ Λεοντάριον Μονὴν τῆς Θεοτόκου (9 Αὐγούστου), τὴν Τρίπολιν (10 Αὐγούστου), τοὺς Μύλους (11 Αὐγούστου), τὸ Ναύπλιον (12 Αὐγ.), τὰς Σπέτσας (14 καὶ 15 Αὐγούστου), τὴν ὄπισθεν τῆς Μονῆς Δαφνίου θέσιν Σκαραμαγκᾶ (6 Ὀκτωβρίου), ἐξετάσαντες τὸ ἐκεῖ ναΐδιον τῆς Θεοτόκου.

Καὶ ἐν μὲν τῷ **Γαλαξειδίῳ** ἐπεσκέφθημεν πάντας τοὺς ἐν αὐτῷ ἱεροὺς ναοὺς· πρὸ παντὸς ὅμως ἐσπουδάσαμεν τὴν ἠρειπωμένην ἀρχαίαν Μονὴν τῆς Μεταμορφώσεως τοῦ Σωτῆρος, (Εἰκ. 13), ἔνθα ὁ μεσαιωνοδίφης Σάθας τὸ πολύτιμον εὔρε χειρόγραφον τοῦ Χρονικοῦ τοῦ Γαλαξειδίου. (1)

ἀνέπεμψεν εὐχαριστίας καὶ δεήσεις. Ἡμεῖς δὲ τῇ ἐπομένῃ, τοῦ συμπλωτῆρος ἡμῶν Ἀρχιμανδρίτου κ. Ἐλευθερίου Καστρηναίου ἐν βαθείᾳ ψυχῆς κατανύξει τὴν θεϊαν ἱερουργίαν ἐν τῷ ἡμετέρῳ ναΐδιῳ ἐπιτελέσαντος, ὡς νεκροὶ μᾶλλον ἢ ζῶντες, εὐχαριστοῦντες Θεῷ, τῶν Ἀχράντων μετέσχομεν Μυστηρίων· πρωθύστερον οὕτως εἰπεῖν ἐπιτελέσαντες καθῆκον, οἷονεὶ μετὰ θάνατον κοινωνήσαντες.

1. Κατὰ τὸ χρονικὸν τοῦτο τὰ περὶ τῆς ἰδρύσεως τῆς Μονῆς ταύτης ἔχουσιν ὡς ἑξῆς:

M. X. 1147.

«Περνώντας κάμποσος καιρός, ἦρθανε πάλε πειράταις ἀπὸ μέρη Φραγκίας μὲ ἀρματωμένη φλότα καὶ ἐκουρσεύσασι τὴν Πάτρα, τὸν Ἐπαχτο, τὴ Βιτρινίτζα καὶ τὴ Βοστίτζα· ἐπλοκάρασι καὶ τὸ Γαλαξειδί, καὶ τὸ ἐπήρασι καὶ ἐπεράσασι ἀπὸ σπαθίου ὅσους εὐρήκασι, ποῦ ἐβαστάξασι ἄρματα. Ἐτότες γοῦν ἐρήμαξε ἡ χώρα καὶ οἱ ἄνθρωποι ἐπήρασι τὰ βουνὰ καὶ τὰ λαγκάδια καὶ ἐχτίσασι σπήτια ἐπάνου σταῖς κορυφαῖς τοῦ [βουνοῦ], ποῦ εἶνε σήμερα τὸ Βασιλικὸ μοναστήρι τοῦ Σωτῆρος Χριστοῦ, χτισμένο ἀπὸ τὸν αὐθέντη Κύρ Μιχαὴλ τὸν Κομνηνὸ, ὡσὰν παρακάτω θέλω ἀφηγηθῆ καὶ ἀκούσατε.

Σ' ἐκείνους τοὺς χρόνους ἦταν αὐθέντης ἑξακουστὸς σ' αὐτὰ

Ἐν τῷ μύακι τοῦ ἱεροῦ τούτου Ναοῦ δὲν γράφεται ὡς συνήθως

τὰ μέρη, ὁ Κύρ Μιχαήλ Κομνηνός, ποῦ ἐξουσίαζε στὸ σπαθί του, κοντὰ σταῖς χώραις, τὰ κάστρα καὶ βιλαέτια, καὶ ὅλα τὰ μέρη ἐτοῦτα, αὐθεντεύοντας ἕως τὸ Σάλονα καὶ Λοιδορίκι. Αὐτὸς γοῦν ὁ θεοφιλέστατος αὐθέντης Μιχαήλ, ποῦ ἦταν δυνατὸς καὶ περιφημισμένος δέσποτας σ' οὐλὴ τῆ Ρούμελη καὶ χριστιανὸς βασιλέας, ἀγαπῶντας τὴν πίστη ὑπερτιμημένα παρὰ τὸ δεσποτάτο, ἔχτισε τὸ Μοναστήρι ἐτοῦτο καὶ ἀκούσατε. Αὐτὸς γοῦν ὁ ὑπερτιμημένος καὶ θεοαγάπητος δέσποτας Μιχαήλ, τὸν καιρὸν ποῦ ὑπανδρεύθηκε τὴν μακαρίαν καὶ ἀγιωτάτην ὀσίαν Θεοδώραν, τοῦ ἐφανερῶθηκε ὁ Σατανᾶς καὶ τὸν ἔβαλε εἰς πείραξη διαβολικὴ νὰ χωρίση τὴν ὀμόζυγον καὶ νὰ πάρη μία [ἄλλη] γυναῖκα (*), ποῦ εἶχε πλούτια πολλά, ἀποχτῶντάς τα μὲ ἄτιμαῖς μεταχειρισταῖς, καὶ ὦ! τῆς μακροθυμίας σου δέσποτα πολυέλεε Θεὲ [ἔδιωξε] τὴν δουλη σου Θεοδώραν ἐπέρνωντας στὸ παλάτι του ἐκείνη τὴν διαβολογυναῖκα, ποῦ μὲ μαγγανείαις καὶ μαγείαις περισσαις, καὶ μὲ χίλια σατανικὰ ποτίσματα καὶ φερσίματα τοῦ ἐσήκωσε τὸ κεφάλι καὶ τὸν ἔκαμε νὰ ἀγαπήσῃ ἐκείνη τὴ μάγισσα παρ[α πολὺ] καὶ μὲ τρελλαμὸν κεφαλῆς, ξεχνῶντας τὴν πρώτη του γυναῖκα. Ἡ γοῦν ἰπεραγία τοῦ Θεοῦ δούλη Θεοδώρα διωγμένη ἔφυγε μέσα εἰς ἐρημίαις· καὶ μέσα εἰς σπήλαια καὶ ἄγρια ροιμάνια ἀσκήτευε καὶ (*) εὐμορφα εἶχε συντροφία· καὶ ἔτρωγε ρίζαις χορταρίων καὶ . . . (**). Ἐπαρακαλοῦσε τὸν Θεόν, χωρὶς νὰ ἔβγῃ ἀπὸ τὸ ἅγιον στόμα της κανένα παράπονο διὰ τὸν ἄνδρα της Κύρ Μιχαήλ. Ἐτζί γοῦν διαβαίνασι οἱ χρόνοι καὶ ἓνα βράδυ, κοντὰ στὰ μεσάνυκτα ἐφανερῶθηκε στὸν Μιχαήλ ὁ Κύριος ἡμῶν Ἰησοῦς Χριστός, μὲ ὅλη τὴν λάμψη τῆς θεοτικῆς του εὐμορφίας καὶ τοῦ εἶπε

* Γαγγρηνὴν ὀνομάζει τὴν γυναῖκα ταύτην ὁ βιογράφος τῆς ὀσίας Θεοδώρας μοναχὸς Ἰώδ, ἐξιστορῶν πλατύτερον τὰ ἐνταθα ὑπὸ τοῦ χρονογράφου ἀναφερόμενα.

* Ἐξηλείφθησαν δύο λέξεις.

** Ἐξηλείφθη μία λέξις.

ἡ Πλατυτέρα, ἀλλὰ τὸ ἱερόν τριμορφόν, ὅφ' ὃ εὔρηται κατεστραμμένη ἢ ἐπιγραφὴ αὕτη :

ΟΝΟΜΑ
Τ... Τ
.....[ΠΑΤΡΙ]
ΑΡΧΟΥΝΤΟΣ ΤΟΥ ΚΥΡΙ.....ΕΠΙΣ
ΚΟΠΟΥΝΤΟΣ ΕΠΙΣΚΟ|ΠΟΥ.....

αὐτὰ τὰ φοβερὰ καὶ θεοτικὰ λόγια. « Μιχαήλ! τὸ κακὸ ὁποῦ
» ἔκαμες, θὰ σοῦ γένη ἓνα φοβερῶτατο κρίμα διατὶ ἀκούωντας
» τοῦ ἐχθροῦ μου Σατανᾶ τὰ διαβολικὰ λόγια, ἐδίωξες τὴν ἀγ-
» γελικὴν σου γυναῖκα· ἐγὼ θὰ σὲ παιδεύσω παραδειγματικά,
» ρίχνωντας ἀπὸ τὸν οὐρανὸ φωτιαῖς καὶ ἀστροπελέκια, ποῦ νὰ
» σὲ κατακάψουνε μαζὴ μὲ τὴν παλλακὴ τὴν μιαρωτάτη τοῦ
» Σατανᾶ φιλενάδα· καὶ ἂν ἀγαπᾷς τὴν ἀγάπη μου, γοργὸν νὰ
» πηγαίνης νὰ πάρης τὴν Θεοδώραν στὸ ἀρχοντικὸ σου, διὰ νὰ
» σοῦ συχωρέσω τὸ κακόν, ποῦ ἔκαμες ». Καὶ δέσποτας Κύρ
Μιχαήλ ἀκούωντας αὐτὰ τὰ θεοτικὰ λόγια ἐπῆγε ὁ ἴδιος καὶ
εὔρηκε μέσα στοὺς λόγγους τὴν πανοσίαν Θεοδώραν, καὶ μὲ χί-
λιαις παράκλησiais καὶ μετάνοιαις γονατιστὰ καὶ δεόμενος τὴν
ἐπῆρε· καὶ ὥρισε γοργὸν νὰ βάλλουν ἐκείνη τὴ μιαρῶτατη μά-
γισσα ἀπάνω εἰς ἓνα γαιδοῦρι μουντζουρωμένη, καὶ νὰ τῆς κά-
μωσι χίλιαις προσβολαῖς καὶ καταφρόνισiais, καὶ ὕστερα νὰ τὴν
ἐκόψουσι σὲ τέσσερα κομμάτια καὶ νὰ τὴν ρίξουνε στοὺς σκύ-
λους διὰ παράδειγμα στὸν αἰῶνα τὸν ἅπαντα. Ἡ γοῦν ὑπερα-
γία τοῦ Θεοῦ δούλη Θεοδώρα ὦ! τῆς ὑπεραγίας σου ἐλεημοσύ-
νης! τὸν ἐπαρακάλεσε νὰ μὴ γένη ἓνα τοιοῦτο διαβολικὸ ἔργο,
ποῦ φέρνει ἀτιμία στὴν ἅγια τοῦ Χριστοῦ θρησκεία καὶ ἔτζι ὁ
δέσποτας Μιχαήλ ἐδίωξε ἐκείνη, χωρὶς νὰ ἐκτελεσθῶσι οἱ ὀρι-
σμοὶ καὶ τὰ διατάγματά του, ἀκούωντας τὰ ἅγια λόγια τῆς γυ-
ναίκας του, ὀσίας Θεοδώρας. Ἐκεῖνα γοῦν τὰ χρόνια, ποῦ ἀφη-
γοῦμαι, οἱ Γαλαξειδιῶταις ἔστουντας νὰ πέσουν αἱ ἐκκλησίαι
ἀπὸ ἓνα σεισμὸ φοβερῶτατο, ἐπαρακάλεσασι τὸν δέσποταν Μι-

Ἰπὸ ταύτην εἰκονίζονται οἱ μεγάλοι Πατέρες τῆς Ἐκκλησίας συλλειτουργοῦντες. Ἐπὶ δὲ τῆς προθέσεως ἀντὶ τῆς «**Ἀκρας ταπεινώσεως**» εὔρηται Βυζαντιν. σταυρὸς πλουτίας διακοσμῆσεως.

Ἡ ἀγιογραφία τοῦ ναοῦ ἐστὶ σεμνοτάτη καὶ ἐπιβάλλουσα· πασῶν δ' ὑπερέχει τὸ ἱερὸν τρίμορφον καὶ ἡ ἐν τῷ νάρθηκι εἰκὼν τῆς Θεοτόκου.

Ἐν τῷ ναῷ τούτῳ εὔρηται ἐν τοῖς τοίχοις ἐντετοιχισμένα ἀγγεῖα χάριν τῆς εὐήχου ἀκουστικῆς.

Ὁ ναὸς ἔχει πολλὰ συντόρματα ἀρχαίας Ἑλληνικῆς τέχνης.

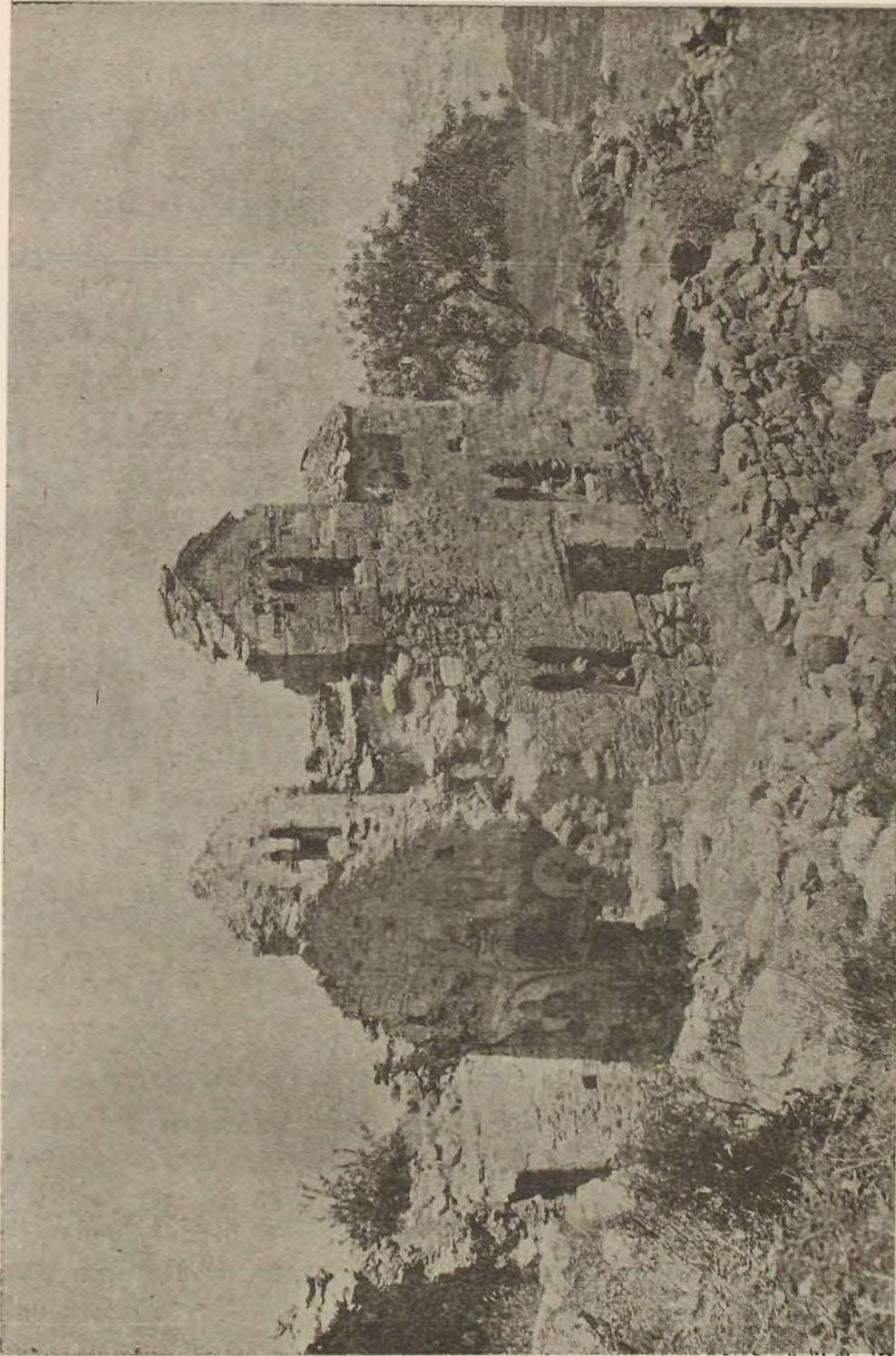
Ἐπὶ τῆς βορείου πλευρᾶς βλέπομεν μαρμάρινα τεμάχια στέγης, ἐφ' ὧν αἱ γνωσταὶ λαξευταὶ σταγόνες.

Ἐπὶ τῆς μεσημβρινῆς πλευρᾶς ἐπὶ τῆς θυρίδος τοῦ διδύμου μεσοθυρίου, ὡς στυλοβάτης χρησιμεύει ἐκ λευκοῦ μαρμάρου κιονόκρανον ἰωνικοῦ ρυθμοῦ.

Τὰ ἐν τῷ ναῷ δὲ εὑρισκόμενα τμήματα ἱερῶν διαστύλων καὶ

χαῖλ νὰ χτίσῃ μίαν ἐκκλησίαν· καὶ ὁ δέσποτας ἀκούωντας καὶ ταῖς παράκλησαις τῆς ὁμοζύγου μακαρίας καὶ πανοσίας Θεοδώρας, διέταξε νὰ χτίσωσι ἐτούτο τὸ Βασιλικὸ μοναστήρι, μὲ ἔξοδα ὅλο βασιλικὰ τοῦ Κυρ Μιχαῖλ καὶ ὄνομα ἐβάλασι τοῦ Σωτήρος Χριστοῦ ποῦ ἔγλυσε τὸν Κυρ Μιχαῖλ ἀπὸ τὸ φοβερῶτατο ἐκεῖνο ἀμάρτημα τοῦ Σατανᾶ. Ἐπιστάτης ἀπάνω στὸ χτίσιμο, ἐστάθηκε ἓνας περίφημος τζινιέρης ἀπὸ τὸ Γαλαξειδί Νικολὸν Καρούλην τὸν ἐλέγασι ποῦ εἶδε κόσμον πολὺν καὶ ἐστάθηκε στὴν δούλευσι τῆς Φραγκίας καὶ ἀφοῦ ἐχτίστηκε τὸ μοναστήρι τοῦ Σωτήρος, τὸ ἐπλούτισε ὁ δέσπουας Κυρ Μιχαῖλ μὲ πολλὰ βασιλικὰ καὶ ἀνεχτίμητα δῶρα, μανάλια ἀπὸ βασιλικὸ χάλκωμα, καινὴλια ἀσημένια καὶ μαλαματένια καὶ κολῶνες ἀπὸ μάρμαρο περίφημο καὶ κάτασπρο καὶ διὰ τοῦτο μνημονεύεται τὸ ὄνομα τοῦ Κυρ Μιχαῖλ σὲ ὅλαις ταῖς λειτουργίαις καθημεριναῖς καὶ ἐπίσημαις ἔστοντας καὶ τὸ ὄνομά του γραμμένο σὲ μία κολῶνα μαρμαρένια, ποῦ εἶνε ἐμπρὸς στὸν νάρθηκα. (Σάθα. Χρονικὸν Γαλαξειδίου. Ἀθήναι. 1865. σελ. 197—200).

σταυροφόρων θωρακίων, εἰσι βεβαίως εἰλημμένα ἐξ ἀρχαιοτέρας



Εἰζ. 13.
‘Ο ἐν Γαλαξειδίῳ ἠρειπωμένος ναὸς τῆς Μεταμορφώσεως τοῦ Σωτήρος.

ἐκκλησίας, κειμένης ἀμέσως ἔξωθεν τοῦ ναοῦ πρὸς μεσημβρίαν.

Τῶν θωρακίων τούτων τὸ μὲν εὑρηται ἐπὶ τῆς ἁγίας Τραπέζης, τὸ δὲ ἕτερον ἐστὶν ἐντετοιχισμένον ὀπισθεν τοῦ ναοῦ ἐπὶ τῆς θυρίδος τῆς κόγχης.

Κατὰ τὸν Σάθαν, μέχρι τοῦ 1862 ἐσώζετο ἡ στέγη τοῦ ναοῦ, ὁπότε κατέπεσε μετὰ τῶν τοίχων ἕνεκα τοῦ τότε ἐπισυμβάντος σεισμοῦ (1).

Τὸ σεμνὸν τοῦτο ναῖδριον, ὅπερ, ὡς τις ἱερὰ κορωνὶς ἀμκάζον ὑπερέκειτό ποτε τοῦ Γαλαξειδίου, σήμερον κατάκειται σωρὸς ἐρειπίων.

Φωτογραφικὰ ἀπότυπα τούτου καταθέσαμεν ἐν τῷ κώδικι τοῦ Μουσείου ὑπ' ἀριθ. 2424—2428.

Ὡσαύτως, ὡς ἤδη εἶπομεν, ἐν Γαλαξειδίῳ ἐπεσκέφθημεν πάντας τοὺς ἐνοριακοὺς ναοὺς καὶ τὰ παρεκκλήσια, ἀντιγράψαντες, ὅσας ἐν αὐτοῖς ἐνετύχομεν Χριστιανικὰς ἐπιγραφάς.

Ὡς ἀριστούργημα δὲ τέχνης δύναται νὰ θεωρηθῇ τὸ ξυλογεγλυμμένον εἰκονοστάσιον τοῦ ναοῦ τοῦ Ἀγ. Νικολάου, οὗτινος φωτογραφικὸν ἀπότυπον κατεθέσαμεν ἐν τῷ Μουσείῳ ὑπ' ἀριθ. 2429. Τοῦτο δὲ εἶναι ἔργον τοῦ αὐτοῦ τεχνίτου Ἀναστασίου Ἡπειρώτου, ὅστις κατεσκεύασε καὶ τὸ εἰκονοστάσιον τοῦ ναοῦ τῆς παρὰ τὴν Ἀμφισσαν Μονῆς τοῦ Προφήτου Ἡλιοῦ, οὗ φωτογραφικὸν ἀπότυπον κατεθέσαμεν ὑπ' ἀριθ. 2307.

Ἐν **Βιτοινίτῳ** δὲ τῇ 13—14 Ἰουλίου ἐπεσκέφθημεν τὸν ἔξωθεν τῆς πόλεως ναὸν τῆς Πολυπορτοῦς, κληθέντα οὕτως, ὡς οἱ ἐκεῖ λέγουσι, ἕνεκα τῶν πολλῶν πυλῶν, ὡς ἔχομεν τὸ ἀνάλογον καὶ ἐν τῷ ἐν Πάρῳ ναῷ τῆς Ἐκατονταπυλιανῆς.

Ἀρχιτεκτονικὴν τοῦ ναοῦ τούτου κάτοψιν καταθέσαμεν ἐν τῷ Μουσείῳ ὑπ' ἀριθ. 2477· φωτογραφικὸν δὲ ἀπότυπον ὑπ' ἀριθμὸν 2430.

Ἐν **Ἄρῳ** ἐπεσκέφθημεν τοὺς πολυσέπτους ἱεροὺς ναοὺς, ὧν ἐξέχουσιν, ἐν μὲν τῇ πόλει ὁ θαυμάσιος καὶ περίκομπος ναὸς τῆς Παρηγορητίσσης, ὁ τῆς Ἁγίας Θεοδώρας, καὶ ὁ τοῦ Ἁγίου Βασιλείου· ἔξωθεν δὲ τῆς πόλεως ἡ Μονὴ τῆς Κάτω—Παναγιᾶς, καὶ

1. Σάθα Χρονικὸν Γαλαξειδίου σελ. ε'.

ἡ περὶ τὰς δύο ὥρας μακρὰν ἐπὶ τοῦ Τουρκικοῦ ἐδάφους κειμένη Μονὴ τῶν Βλαχερονῶν.

Ὅτε τὸ πρῶτον εἶδομεν τὸν Ναὸν τῆς **Παρηγορητίσσης** (Εἰκ. 14) ἔκθαμβοι ἔστημεν πρὸ τοῦ ἀρρήτου κάλλους τοῦ μεγαλοπρεποῦς ναοῦ, ἰδίαν περὶ αὐτοῦ ἔκφρασιν συγγράψαντες (1). Πάντα

1. Ἴδου ὅ,τι προχείρως ἐν τῇ σημειωματαρίῳ ἡμῶν ἐγράψαμεν ὑπὸ τὸ κράτος τῆς πρώτης ἡμῶν ἐντυπώσεως διατελοῦντες:

« Ἄρτα »

Ἐφθασα τὸ πρῶτον 15 Ἰουλίου 1898 ἡμέρα Τετάρτη ὥρα 6 μ. μ. αὐθιρῆ μετὰ τοῦ κ. Χέλμη μετέβην πρὸς ἐπίσκεψιν ὅλων τῶν ναῶν καὶ πρῶτον τῆς Παρηγορητίσσης:

Θέαμα ἀρρητον. Θέαμα ἔξογον. Θέαμα ἴλιγγον φέρον.

Ὡ Θεέ μου, οἶαν δύναμιν πίστεως εἶχον οἱ αἰοίδιμοι τοῦ Βυζαντίου Ἄτοκράτορες, καὶ οἱ τῆς Ἄρτης Δεσπόται.

Νομίζεις φανερά, ὅτι βλέπεις τὸν Μιχαήλ, ὅτι βλέπεις τὴν Θεοδώραν· αὐτὰ τὰ χόρτα τῆς αὐλῆς παχύφυλλα, λέγεις ὅτι εἶδον τοὺς ἰδρυτὰς αὐτούς· ὅτι οὗτοι πρὸ μικροῦ διελθόντες εἶχον διασαλεύσει τὰ κινούμενα ἔτι φυτὰ, τὰ φυτὰ τὰ πιστά.

Οἱ τάφοι πέριξ ἔτι πλέον μὲ συνέδεον μετὰ τῶν ἀποικοιμένων Δεσποτῶν· ἐνόμιζον ὅτι ἐκ τούτων ἐξέρχονται αἱ φωναὶ τῶν αἰώνων, αἱ φωναὶ τῆς χθὲς τὰ παρελθόντα μεγαλεῖα διηγούμεναι.

Ὅτε εἰσῆλθον ἐν τῷ Ναῷ, ἐξεπλάγην πρὸ τοῦ ἀρρήτου μεγαλοπρεποῦς θεάματος τῶν μαρμαρίνων κιόνων τῶν ὑποβασταζόντων τὸν θόλον.

Ἐκεῖ διαβλέπεις τὸν μέγαν ἐν τῇ ἐκκλησιαστικῇ ἀρχιτεκτονικῇ νοῦν τῶν χριστιανῶν ἀρχιτεκτόνων.

Οὐδὲν ὠραιότερον σύμπλεγμα τούτου! οὐδὲν θαυμασιώτερον! οὐδὲν Χριστιανικὸν οἰκοδόμημα μεγαλοπρεπέστερον τέως εἶδον.

Ἐν μόνον λέγω, ὅτι εἰς μάτην ἐκοπίασα καὶ ἔτρεξα, ἵνα κατὰ Παῦλον εἶπω, τοσοῦτους χρόνους διερευνῶν τὰς Χριστιανικὰς Ἀρχαιότητας τῆς Ἑλλάδος.

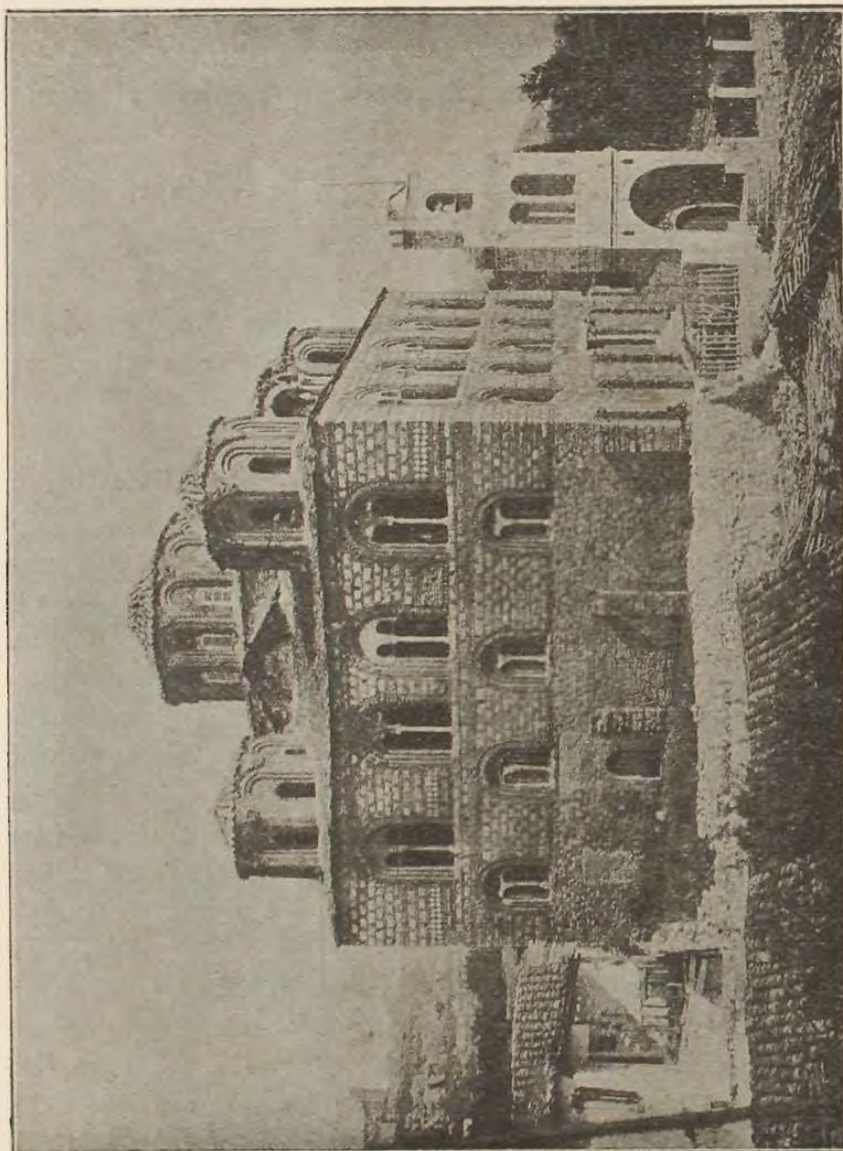
Ποίας ἀρχαιότητος; τὸ Δαφνίον; Ἄλλ' ἂν ἐξαιρέσωμεν τὰ ψηφοθετήματα, τοῦτο παρίσταται γυμνόν, μικρόν, ἀπλοῦν καὶ πτωχόν οἰκοδόμημα, πρὸ τοῦ τετραγωνικοῦ γίγαντος τῆς Παρηγορητίσσης, πρὸ τοῦ πλουσίου τούτου Ἄτοκράτορος, τοῦ πρὸ τοῦ Ἀράχθου ὡς ἐπὶ ἐνδόξου θρόνου καθημένου καὶ φέροντος ὅλον τὸν πλοῦτον τῆς Βασιλικῆς αὐτοῦ πορφύρας καταστίχτου ὑπὸ λεπτεπιλέπτου τέχνης ἀρρήτου λαμπρότητος!

Ὅϊος σοβαρὸς τύπος βαθέως ἐν τῇ καρδίᾳ εἰσερχόμενος, καὶ ἐξεγείρων αἰσθητά ἀγνώστα, βεβαίως ἐν τῇ καρδίᾳ ἐμφύτως ἀπὸ τῆς γεννήσεως κείμενα.

Ὡ! Σώκρατες, δίκαιον εἶχες λέγων ὅτι πάντα ἐν τῇ συνειδήσει καὶ οὐδὲν ἐκτὸς ταύτης. Μαῖα δὲ χρειάζεται ὅπως γεννηθῶσι ταῦτα καὶ λάδωσιν ἐξωτερικὴν ὑπαρξιν.

Ὡ! οἶος διδάσκαλος δι' ἐμὲ ὑπῆρξας Παρηγορητίσσαι!

ἐν αὐτῷ φέρουσι τὴν σφραγίδα τῆς Δεσποτικῆς δόξης καὶ τοῦ ἡγεμονικοῦ μεγαλείου.



Εἰκ. 14.
Ὁ ἐν Ἄρστη Μικροπολιτικὸς ναὸς τοῦ Παρηγορητιῶδους.

Ἐξωτερικῶς ὁ ναὸς φέρει θαυμασίαν κεραμοπλαστικὴν διακό-

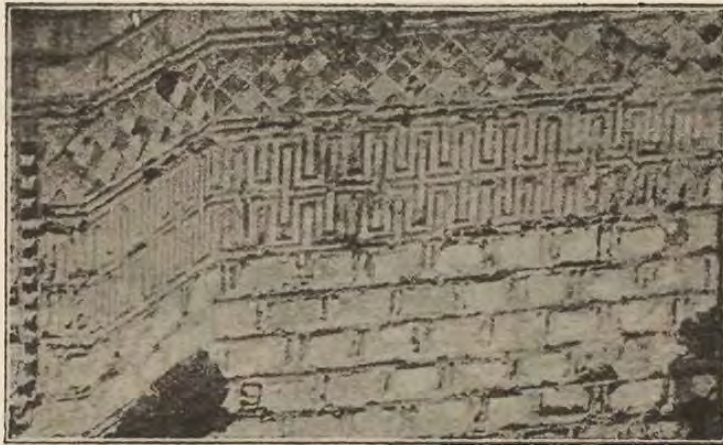
Καὶ ὅμως ἐπὶ ἐξήκοντα ἔτη ὁ ναὸς οὗτος ἦτο σταῦλος τῶν εὐγενεστάτων δεσποτῶν Τούρκων! οὔτε ἦτο δυνατόν οὗτοι νὰ ἔχωσι σταύλους εὐτελεστέρους!

Διατί! Ἄνεξερεῦνῆτα τὰ κρίματα τοῦ Κυρίου! ἃ ἡ ἱστορία ἐν τῇ ἐκτυλίξει τῶν χρόνων ἴσως μόνον διερμηνεύει καὶ ἐξηγεῖται ἡμῖν.

Ἦτο ἤδη πολὺ ἐσπέρας καὶ μετὰ τοῦ συνοδοῦ μου κ. Χέλμη μετέβην εἰς τὸν ἄλλον ναὸν τῆς Ὀσίας βασιλίδος Θεοδώρας.

σμησιν, ὧν ἐξέχουσιν οἱ ἐν σχήματι μαιάνδρου σταυροὶ ὀπισθεν τοῦ Ἱεροῦ βήματος. (Εἰκ. 15).

Ὁ ναὸς οὗτος συμπεριλαμβανομένου καὶ τοῦ μεταίου μύακος



Εἰκ. 15.

**Κεραμοπλαστικοὶ μαιάνδροι ἐν ὀχήματι σταυροῦ
τοῦ ἐν Ἄρτη ναοῦ τῆς Παρηγορητίδος.**

εἶναι σχεδὸν τετράγωνος, ἔχων μῆκος 22.30 πλάτος 22.75. (Εἰκ. 16). Ἔχει δὲ πέντε θόλους, ὧν ὁ ἐν μέσῳ ὑψηλότερος τῶν λοιπῶν.

Ἐσωτερικῶς δὲ ἐστὶ διώροφος· μόνον δὲ τὸ ὑπὸ τὸν μέγαν θόλον ἐστὶ μονώροφος.

Ἡ κυρία τοῦ ναοῦ πρόσοψις, ἥτοι ἡ δυτικὴ πλευρά, ἄνω μὲν ἔχει πέντε θυρίδας διδύμους, κάτω δὲ ἑτέρας πέντε, μικροτέρου μεγέθους.

Ἀρχικῶς ὁ ναὸς δὲν εἶχεν εἰκονοστάσιον, ἀλλὰ τὴν χρῆσιν τῶν ἱερῶν διαστύλων.

Ἐσωτερικῶς δὲ ἦν πλήρης λαμπρῶν ψηφοθετημάτων, ὧν ἐν τῷ θόλῳ διεσώθησαν μέρη τοῦ Παντοκράτορος· ἥτοι μέρος τῆς κεφαλῆς καὶ τῶν χειρῶν, ὧν ἡ μὲν δεξιὰ εὐλογεῖ, ἡ δὲ ἀριστερὰ κρατεῖ εὐαγγέλιον.

Ἐσωτερικῶς ὁ Ἰησοῦς φορεῖ ἐρυθρόχρυσον χιτῶνα, μὴ ἔχοντα τὴν συνήθη στενὴν σειρὰν (*latus clavus*), ἐξωτερικῶς δὲ φέρει κυανοῦν ἱμάτιον.

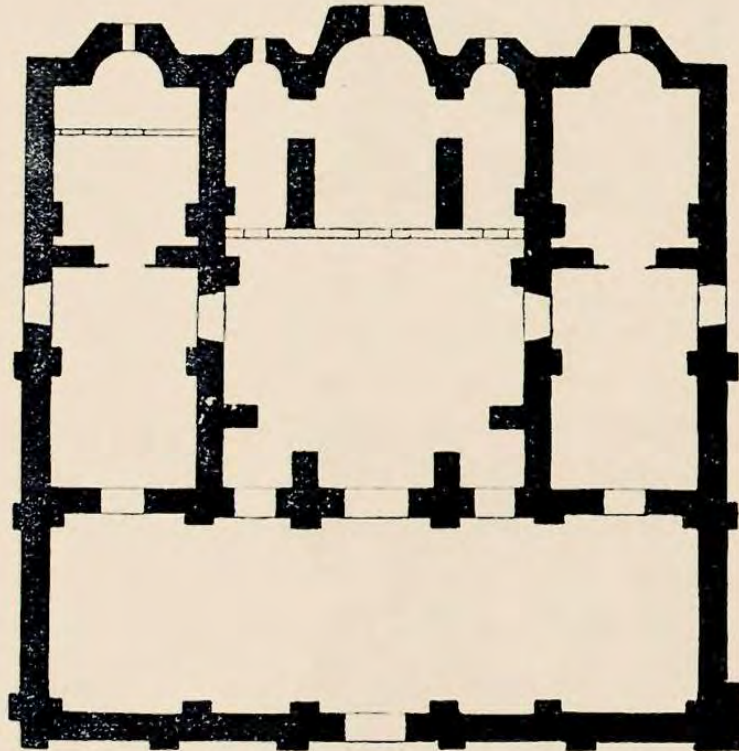
Ἐκ τῶν περισωθέντων δὲ τούτων ψηφοθετημάτων κρίνοντες,

φρονοῦμεν ὅτι ὁ ναὸς οὗτος εἶχε ψηφοθετήματα πολλῶ τῶν τῆς Μονῆς Δαφνίου ἀνώτερα. (1)

1897 σελ. 19.

Περὶ τὰς 12 θυρίδας τοῦ θόλου εἰκονίζονται δώδεκα ἐκ τῶν προφητῶν ἦτοι :

Ὁ Ἡσαίας, ὁ Ἰερεμίας, ὁ Σοφονίας, ὁ Ἰεζεκιήλ, ὁ Δαρῶν, ὁ Ἡλίας, ὁ Σολομών, ὁ Δαβίδ, ὁ Μωυσῆς, ὁ Ἐλισσαῖος, ὁ Ἰωήλ, καὶ ὁ Ἰωνᾶς.



Εἰκ. 16.

Ἀρχιτεκτονικὴ κάτοψις τοῦ ἐν Ἄρῃ ναοῦ τῆς Παρθενοντίδος.

Τούτων δὲ ὡς ἔργα τέχνης προεξέχουσιν οἱ προφῆται, Ἰωνᾶς, Ἡσαίας, Ἰεζεκιήλ. Πάντων τούτων περιεγράψαμεν τὰ τε σχήματα καὶ τὰ ρητά.

Ἄνω τῶν 12 θυρίδων τοῦ θόλου εἰκονίζεται ἀνὰ ἓν ἑξαπτέρυγον. Εἰς τὸν μύακα διεσώθησαν λόγου ἄξια ἐφ' ὑγροῖς γραφαί, ἦτοι :

1. Παρῶλ. Γ. Λαμπάκη. Ἡ Μονὴ Δαφνίου μετὰ τὰς ἐπισκευάς. 1897 σελ.19.

ἡ Πλατυτέρα ἐν μέσῳ τῶν Ἀρχαγγέλων Μιχαὴλ καὶ Γαβριήλ μετὰ τῆς ἐπιγραφῆς :

Ε ΤΟΥΟ ΖΞΣΤ΄. (7066=1358) ΙΝΔΙΚΤΙΩΝΟΟ Α΄.

ΑΝΑΝΙΑΟ ΜΟΝΑΧΟΟ

Τῶν Ἀρχαγγέλων, ὁ μὲν Μιχαὴλ λέγει ἀνορθογράφως :

«Π]αρίσταντε δουλοπο[επῶς] οὐρανι. . . .»

Ὁ δὲ Γαβριήλ :

«Π]οῖον σο[ι] ἐγκώμιον προσαγάγω ἐπάξιον τῆ
δὲ ὀνομάσω σε »

Κάτωθεν τῆς Πλατυτέρας εἰκονίζονται συλλειτουργοῦντες οἱ μεγάλοι Πατέρες τῆς Ἐκκλησίας, Γρηγόριος ὁ Θεολόγος, Βασίλειος, Χρυσόστομος καὶ Ἀθανάσιος· καὶ κάτωθεν τούτων παρίσταται ὁ Δεῖπνος ὁ Μυστικὸς ἐν ἀθλίᾳ ἐπιδιορθώσει.

Τῆς ἐπιδιορθώσεως ταύτης διαφυγοῦσα εὐτυχῶς ἡ πρὸς τὰ δεξιὰ κεφαλὴ τοῦ μαθητοῦ, ἀποτελεῖ ἔργον θαυμάσιον τῆς ἐκ τοῦ φυσικοῦ σπουδῆς τοῦ τεχνίτου.

Περὶ τὴν τράπεζαν τοῦ δεῖπνου ἀναγινώσκομεν :

« ΔΕΗΟΙΟ ΤΟΥ] ΔΟΥΛΟΥ ΤΟΥ ΘΕΟΥ ΑΠΟΟΤΟ-
ΛΟΥ ΙΗΡΑΙΟΟ » (ἀντὶ ἱερέως)

Τὴν ἐκατέρωσε δὲ τῆς Πλατυτέρας ἀπὸ κτίσεως κόσμου χρονολογίαν, ζξς' ἀμαθῶς ὡς ἔτος ἀπὸ Χριστοῦ γεννήσεως ἐκλαθόντες, καὶ ἀμαθέστερον ἐρμηνεύσαντες, (1) ὅτι τοῦτο τὸ ἔτος τῆς ἰδρύσεως τοῦ ἱεροῦ τούτου ναοῦ ὑπεμφαίνει, καὶ τὸ χεῖριστον δι' ἀρα-

ΕΤΟΥΟ-ΖΞΣΤ΄

1. Τὰ περὶ τῆς ἐπιγραφῆς ταύτης ἰδὲ Lampakis· Mémoire sur les Antiquités Chrétiennes de la Grèce. σελ. 40.

βικῶν ἀριθμῶν τοῦτο παραφράσαντες, (1) ἐνετοίχισαν ἐν τῷ νάρθηκι τὴν ἐπιγραφὴν ταύτην :

« ΤΟΥ ΠΑΛΑΙΟΥ ΚΟΜ ΤΟ ΕΤΟΣ 796 »
= τοῦ παλαιοῦ κτισίματος τὸ ἔτος 796.

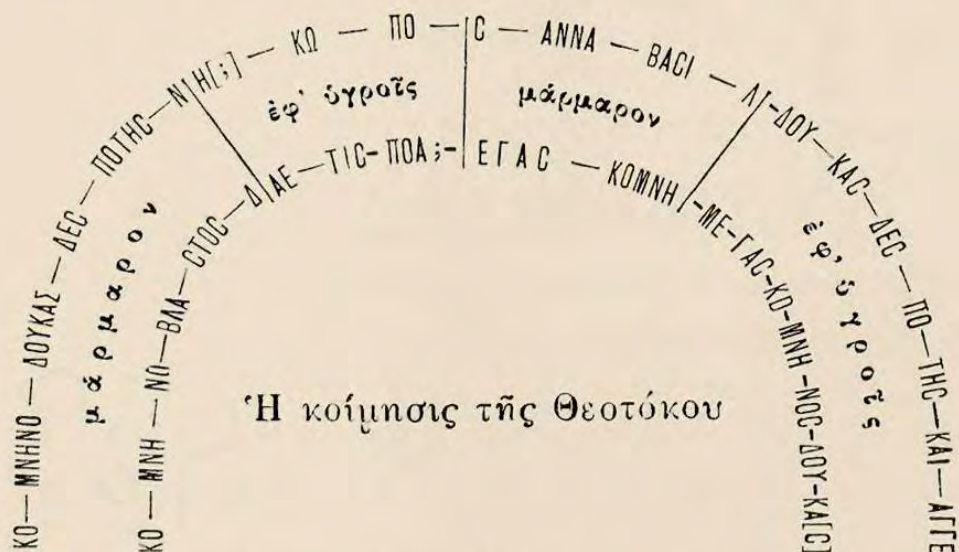
Ὅτι δὲ τὸ ΚΟΜ δὲν σημαίνει κόσμου, δηλ. « τοῦ παλαιοῦ κόσμου », ἀλλὰ « κτισίματος », ἔχομεν παράλληλον καὶ τὴν ἐν τῷ ναῷ τοῦ Ἁγίου Νικολάου τῆς Ἄνω Σύρου ὑπάρχουσαν ἐπιγραφὴν ταύτην :

ΕΤΟΣ ΤΗΣ ΠΑΛΙΑΣ ΟΙΚΟΔΟΜΗΣ ΤΟΥ ΝΑΟΥ
16 + 86

Καθ' ὅλα δὲ τὰ φαινόμενα ὁ ναὸς οὗτος ἐστὶν ἔργον Π' αἰῶνος.

Ἡδὴ ὁ *Spon* (Τόμ. α' σελ. 105. ἔκδ. Ἀμστελοδάμου) ἀναφέρει ὅτι ὁ ναὸς οὗτος ἐστὶν ἔργον Μιχαὴλ Δούκα τοῦ Κομνηνοῦ, χωρὶς ὅμως νὰ ἀναφέρῃ ἄλλην τινὰ χρονολογικὴν καὶ ὀνομαστικὴν ἐπεξήγησιν.

Ἐσωτερικῶς, ἄνω τῆς θύρας τοῦ ναοῦ, εἰς δύο μέρη καταστραφεῖσα καὶ κακῶς ἐφ' ὑγροῖς ἐπιδιορθωθείσα, διεσώθη ἡ ἀρχικῶς ἐπὶ μαρμάρου ἐπιγραφὴ αὕτη :



Ὡς βλέπομεν τὰ τῆς ἐπιγραφῆς ταύτης, ἕνεκα τῶν ἐφ' ὑγροῖς

1. Οὕτως ἡμαρτημένως ἐξέλαβε τὴν χρονολογίαν καὶ ὁ Μητροπολίτης Ἄρτης Σεραφεῖμ· (ὄρα τὸ ὑπὸ τοῦτου Δοκίμιον περὶ Ἄρτης σελ. 146.)

μεταγενεστέρων ἀμαθῶν ἐπιδιορθώσεων, εἰςί λίαν τετραραγμένα καὶ ἀμφίβολα.

Ἄγνοοῦμεν δὲ ποῦ τοῦ ὑπερθύρου τοῦ ναοῦ ὁ Ἀραβαντινός (1) ἀνέγνω ὅτι ὁ ναὸς τῆς Παρηγορητίσσης ἀνηγέρθη τῷ 819, καθόσον ἡμεῖς οὐδεμίαν τοιαύτην χρονολογίαν ἐν τῷ ναῷ ἀνέγνωμεν (2). Ἦδη ὁ πρῶτος τῶν Δεσποτῶν τῆς Ἡπείρου καὶ Ἄρτης (1204) ἐστὶ Μιχαῆλ ὁ Α΄. νόθος υἱὸς Ἰωάννου τοῦ Σεβαστοκράτορος (3), ὃς ἐκαλεῖτο Κομνηνός, ἢ Κομνηνός Ἀγγελος (4). εἶτα δὲ ὑπὸ τὸ ὄνομα «Μιχαῆλ Κομνηνός», ἔχομεν Μιχαῆλ τὸν β΄. (5), ὅστις τῷ 1280 συνεζεύχθη τὴν δσίαν Θεοδώραν, θυγατέρα τοῦ Γάλλου τὴν καταγωγὴν Ἰωάννου τοῦ Πετραλείφου (6) καὶ ἀποθανόντα τῷ 1269 (7), καὶ τὸν ὕστατον τοῦ Μιχαῆλ τούτου υἱὸν Δημήτριον, ὅστις μετὰ τὸν θάνατον

1. Χρονογραφ. τῆς Ἡπείρου τόμ. β΄. σελ. 22.

2. Ἐννοεῖ ἴσως τὴν ἀνωτέρω ἐν σελ. 75 δημοσιευμένην ἐπιγραφὴν ξξς΄. Ὁ κ. Ἀραβαντινός ταυτίζει εἰς ἓν τὸν ναὸν τῆς Παντανάσσης καὶ Παρηγορητίσσης (Χρονολ. τῆς Ἡπείρου τόμ. β΄. 22), ἐν ᾧ οὗτοι εἰσὶ δύο ναοὶ διάφοροι, τοῦ μὲν τῆς Παρηγορητίσσης ὑφισταμένου νῦν, τοῦ δὲ τῆς Παντανάσσης πρὸ πολλοῦ ὄντος καὶ κατεστραμμένου. (Πρὸβλ. Σεραφεῖμ Δοκίμιον περὶ Ἄρτης σελ. 54). Ὡσαύτως δὲν ἀνέγνωμεν ἐπὶ τοῦ ὑπερθύρου καὶ ἐπιγραφὴν περὶ Ἰωάννου Κομνηνοῦ Δούκα ἣν ἀναφέρει ὁ Σεραφεῖμ ἐν τῷ Δοκίμῳ περὶ Ἄρτης σ. 335.

3. Σάθα χρονικὸν Γαλαξειδίου σελ. 131.

4. Ρωμανοῦ περὶ τοῦ Δεσποτάτου τῆς Ἡπείρου σελ. 41. Σεραφεῖμ Δοκίμιον περὶ Ἄρτης σελ. 76.

5. Τὰ περὶ τοῦ βίου τοῦ Μιχαῆλ Β΄. τοῦ Κομνηνοῦ τούτου γινώσκουμεν σχεδὸν ἐκ μόνου τοῦ βίου τῆς Ὀσίας Θεοδώρας, γραφέντος ὑπὸ Ἰωῶ Μοναχοῦ. Οὗτος ἐδημοσιεύθη ἐν Ἑλληνομνήμονι σελ. 42—47. Περὶ δὲ τῶν διαφορῶν ἐκδόσεων τοῦ βίου τῆς Ὀσίας Θεοδώρας ἰδὲ Μηλιαράκη Ἱστορία τοῦ βασιλείου τῆς Νικαίας καὶ τοῦ Δεσποτάτου τῆς Ἡπείρου σελ. 326 σημ. 1.

6. Ἀχροπολίτ. σελ. 98. Ἑλληνομνήμων σελ. 44, 51. Σάθα χρονικὸν Γαλαξειδίου σελ. 131. Σεραφεῖμ Δοκίμιον περὶ Ἄρτης σελ. 78. Ρωμανοῦ περὶ τοῦ Δεσποτάτου τῆς Ἡπείρου σελ. 41.

7. Ὁ Β΄. Μιχαῆλ οὗτος ἐκ τῆς Θεοδώρας γνησίους υἱούς εἶχε τρεῖς, τὸν Νικηφόρον, Δημήτριον καὶ Ἰωάννην (Σάθα χρονικὸν Γαλαξειδίου σελ. 140. Σεραφεῖμ Δοκίμιον περὶ Ἄρτης σελ. 78) καὶ δύο θυγατέρας Ἄνναν καὶ Ἐλένην, ὧν ἡ μὲν Ἄννα ἐγένετο σύζυγος τοῦ Πρίγκηπος Πελοποννήσου καὶ Ἀχαΐας Γουλιέλμου, ἡ δὲ ἐνυμφεύθη τὸν Βασιλέα τῆς Σικελίας καὶ Ἀπουλίας Μανφρέ. (Ἑλληνομν. σελ. 55) καὶ ἓνα νόθον ἐκ τῆς Γαγγρηνῆς, τὸν Ἰωάννην (Σάθα χρονικὸν Γαλαξειδίου σελ. 140) καὶ κατ' ἄλλους δύο νόθους, Ἰωάννην καὶ Θεόδωρον, τελευτήσαντα τῷ 1255 (Ἑλληνομν. σελ. 55—56 Σεραφεῖμ Δοκίμιον περὶ Ἄρτης σελ. 78).

τοῦ ἑαυτοῦ πατρός, μετήλλαξεν τὸ ὄνομα αὐτοῦ, ὀνομασθεὶς Μιχαήλ ⁽¹⁾, καὶ παρονομασθεὶς Κουτρούλης ⁽²⁾. Οὗτος ἐνυμφεύθη τὴν θυγατέρα τοῦ Αὐτοκράτορος Μιχαήλ τοῦ Παλαιολόγου Ἄνναν ⁽³⁾. Τίνα τῶν ἀνωτέρω Μιχαήλ ὁ Spon ἐννοεῖ, ἡμεῖς τούλάχιστον ἀγνοοῦμεν.

Ἄν ὅμως ἡ ἐν τῇ ἀνωτέρω ἐπιγραφῇ μνημονευομένη βασιλὶς Ἄννα, εἶναι σύζυγος τοῦ υἱοῦ τοῦ Μιχαήλ Β΄, ὅς ἀρχικῶς ἐκαλεῖτο Δημήτριος, καὶ εἶτα μετωνομάσθη Μιχαήλ, τότε ὁ ναὸς οὗτος τῆς Παρηγορητίσσης πιθανῶς ἰδρῦθη ὑπὸ τούτου, ἐπὶ τοῦ Αὐτοκράτορος Μιχαήλ τοῦ Παλαιολόγου (1259—1281), λέγομεν δὲ πιθανῶς, καθόσον ἐν τῇ ἐπιγραφῇ ταύτῃ, οὐδὲν περὶ τῆς ἰδρύσεως τοῦ Ναοῦ ἀναγινώσκωμεν.

Ἐν τοῖς ἐσωτερικοῖς ὀξυκορῦφοις μαρμαρίνοις τόξοις, παρίστανται κακοτέχνως ἀναγεγλυμμένα ἡ Γέννησις τοῦ Χριστοῦ, ὁ Ἰωσήφ, οἱ Ποιμένες, οἱ Ἄγγελοι τὸν τεχθέντα δοξάζοντες, οἱ Προφῆται Ἡσαΐας καὶ Μιχαίας, καὶ ἅγιος φέρων τιάραν τῆς δυτικῆς Ἐκκλησίας ἐν σχήματι πίννας.

Αἱ παραστάσεις αὗται, ἀσυνήθεις ὄλως ἐν τῇ Ἀνατολικῇ Ἐκκλησίᾳ, καὶ ἄλλα τινα, μαρτυροῦσι τὴν φραγγικὴν ἐπὶ τοῦ ναοῦ τούτου ἐπίδρασιν. Γνωστὸν ἄλλως, ὅτι ἡ Θεοδώρα ἡ σύζυγος Μιχαήλ τοῦ Β΄, πρὸς πατρός ἡτεθυγάτηρ τοῦ ἐκ Φραγγικοῦ γένους ὀρρωμένου Σεβαστοκράτορος Ἰωάννου τοῦ Πετραλείφου (Pierre d'Aulps) τοῦ κατὰ τὸ Διδυμότειχον τὴν οἴκησιν ἔχοντος ⁽⁴⁾.

Ἐν τῷ ναῷ ὑπὸ τὴν εἰς τὸ ὑπέρθυρον εἰκόνα τῆς Κοιμήσεως τῆς Θεοτόκου ἀναγινώσκωμεν:

« Δένδρις τοῦ δούλου τοῦ Θεοῦ Ἰωάννου Μάγκου ».

1. « Ὁ δ' ἦν ὁ τοῦ Μιχαήλ Δεσπότης υἱὸς ὁ ὕστατος Δημήτριος μὲν τὸ κατ' ἀρχὰς λεγόμενος, θανόντος δὲ τοῦ πατρός τὸ ὄνομα κατὰ μνήμην ἐκείνου ἀνταλλάξάμενος ». Παχυμ. Μιχαήλ Παλαιολόγος βιβλ. VI. 6. ἔκδ. Βόννης σελ. 439.

2. Ρωμανοῦ περὶ τοῦ Δεσποτάτου τῆς Ἠπείρου σελ. 77.

3. « Καὶ τὸν δε τὸν τρόπον τοῦ προσισταμένου λυθέντος ἐτάττετο μὲν εἰς Δεσπότης ὁ Μιχαήλ, τῇ Ἄννῃ δὲ Βασιλίδι οὔση γε συνεζεύγνυτο. (Παχυμ. Μιχαήλ Παλαιολόγος βιβλ. VI 6. σελ. 441 ἔκδ. Βόννης πρβλ. Ρωμανοῦ περὶ τοῦ Δεσποτάτου τῆς Ἠπείρου σελ. 78. Σεραφεῖμ Δοκίμιον περὶ Ἄρτης σ. 79.

4. Ἑλληνομνήμων σελ. 42. 49. Σάθα χρονονικὸν Γαλαξειδίου σελ. 136.

Ὑπὸ τὴν εἰκόνα δὲ τοῦ Ἰησοῦ ἐν τῷ εἰκονοστασίῳ :

+ **ΑΨΝΗ** (=1758)

Ἐν δὲ τῷ παρεκκλησίῳ τοῦ Ἁγίου Ἰωάννου τοῦ Προδρόμου ὑπὸ τὴν εἰκόνα τῆς Θεοτόκου « **Η ΧΡΥCOBITCA** ».

† Διὰ συνδρομῆς τῶν | ἐνοριτῶν καὶ ἐπιτρόπων | 1852
Μαρτίου 15' | Ὁ ζωγράφος Πέτρος Γεωργιάδης | πρωτο-
ψάλτης τῆς Μητροπόλεως Ἰωαννίνων (1).

Ἐπὶ Ἰερεμίου τοῦ Β'. ἡ Παρηγορήτισσα ὑπήχθη ὡς μετόχιον εἰς τὴν Μονὴν τῆς Κάτω—Παναγιᾶς (2).

Ἡ Παρηγορήτισσα ἐσωτερικῶς ἔχει τέσσαρα παρεκκλήσια· ὧν δύο μὲν ἐπὶ τοῦ ἄνω ὀρόφου, ἄγνωστον εἰς ὄνομα τίνων ἁγίων, δύο δὲ κάτω, τοῦ μὲν, ἐπ' ὀνόματος τοῦ ἁγίου Ἰωάννου τοῦ Προδρόμου, τοῦ δέ, ἐπ' ὀνόματος τῶν Ταξιαρχῶν· ἄνω δὲ ἐπὶ τῆς παραστάδος τῶν θυρίδων τῆς γυναικωνίτιδος ἀναγινώσκομεν τὴν ἐπιγραφὴν ταύτην περὶ τοῦ Πατριάρχου Ἰερεμίου τοῦ Β'.

« **Ἦλθεν ἐνταῦθα ὁ παναγιώτατος Πατριάρχης Κύριος Κύριος Ἰερεμίας ἐν τῷ Ἱζλν' (7038=1530) ἔτος μηνὶ Ἰουλλίου καὶ ἐποίησεν ἁγιασμόν** ».

Σημειωτέον, ὅτι καὶ εἰς τὸν περὶ τὴν Λεβάδειαν ἱερὸν ναὸν τοῦ Ὁσίου Λουκά, ἐπὶ τῶν ἄνω θυρίδων τῆς δυτικῆς προσόψεως, περὶ αὐτοῦ τοῦ Πατριάρχου ἀναγινώσκομεν :

† **ενετ Ἱζλν (7038=1530) ἦλθε ὁ Ἰερεμίας ὁ Πατριάρχης ἔγινε τῇ ἁγίᾳ Μονῇ ταύτῃ καὶ ἐλειτούρ-**

1. Ὡσαύτως ἐν τῷ ναῷ ὑπεράνω τῶν διαφόρων εἰκόνων τοῦ εἰκονοστασίου εὑρηνται διάφοροι ἐπιγραφαί, ἃς κατεχωρήσαμεν ἐν τῇ ἡμετέρᾳ συλλογῇ τῶν Χριστιανικῶν ἐπιγραφῶν.

2. Σάθα Βιογραφικὸν Σχεδίασμα Ἰερεμίου τοῦ Β' 1879 σελ. 187-188. Ἄγνωστων δὲ τὸ πατριαρχικὸν τοῦτο ἔγγραφο ὁ Μητροπολίτης Ἄρτης Σεραφεῖμ, τὸ γεγονός τοῦτο ἀναφέρει εἰς τὸν 17. αἰῶνα ἐπὶ Θεοδώρας, ὅτε ἐκτίσθη ὁ ναός· (Δοκίμιον περὶ Ἄρτης σελ. 147)· ἀγνωστὸν δὲ ποῦ στηριζόμενος ἐναντίον τοῦ γενικῶς παραδεδεγμένου ὀνόματος Παναγία ἢ Παρηγορήτισσα, οὗτος καλεῖ αὐτὴν Παναγία ἢ Παρηγορηθεῖσα (σελ. 146—149).

γινεσε τοῦ Εὐαγγελισμοῦ καὶ ἔκαμε ἀφορισμὸ διὰ τὰ ροῦχα τοῦ μοναστηρίου ». (1)

Καὶ ταῦτα μὲν περὶ τοῦ ναοῦ τῆς Παρηγορητίσσης, μεταβαίνομεν ἤδη εἰς τὰ περὶ τοῦ Ναοῦ τῆς Ἀγίας Θεοδώρας.

Κατὰ τὸν βιογράφον τῆς Ἀγίας Θεοδώρας Ἰώβ, (Ἑλληνομνήμ. σελ. 46) ἀφοῦ ὁ Μιχαὴλ μετεμελήθη διὰ τοὺς πρὸς τὴν Γαγγρηνὴν ἔρωτας αὐτοῦ, καὶ ἔδρυσεν τὸν ναὸν τῆς Παντανάσσης (2) καὶ τῆς Παναγίας (3), ἡ Θεοδώρα ἐδείματο τὸν ναὸν τοῦτον, ἐπ' ὀνόματι τοῦ Ἀγίου Γεωργίου εἰς Γυναικείαν Μονήν.

1. Περὶ τῆς ἀφίξεως τοῦ Πατριάρχου τούτου ἐν τῇ Μονῇ τοῦ Ὁσίου Λουκᾶ. (ἰδὲ Γ. Κρέμου Φωκικά Τόμ. β'. σελ. 42).

2. Κατὰ τὸν Ἑλληνομνήμονα « ἡ ἐκκλησία Παντάνασσα, ἀπέχουσα δύο περὶ πόδας τῆς πόλεως, εἶναι ἔρημος ἐπὶ τοῦ παρόντος » (σελ. 53). Λεπτομερέστερον δὲ τὰ περὶ ταύτης ἐκτίθησιν ὁ Μητροπολίτης Ἀρτης Σεραφεῖμ ἐν τῷ Δοκίμιῳ αὐτοῦ σελ. 54. γράφων ἐπὶ λέξει ταῦτα :

« Χωρίον Παντάνασσα, οὕτως ὀνομασθὲν ἐκ τοῦ ἐν αὐτῷ ποτε, πλησίον τῶν ὀχθῶν τοῦ ποταμοῦ Ἀράχθου καὶ τῆς ἐν αὐτῷ γεφύρας, τῆς Πάσσενας καλουμένης, μεγίστου καὶ περικαλλοῦς ἱεροῦ Ναοῦ τῆς Παντανάσσης Θεοτόκου, τοῦ οἰκοδομηθέντος μὲν παρὰ τοῦ Δεσπότη τῆς Ἡπείρου Μιχαὴλ Β'. κατὰ τὴν ἐποχὴν καθ' ἣν ὠκοδομήθη ἢ ἐν Ἀρτη Μονῇ τῆς Κατωπαναγίας, (ἣν θεωρήσας ὡς λέγεται ἄνωθεν τοῦ Τρούλλου ὁ μαθητὴς τοῦ ἀρχιτέκτονος εἶπε τάδε :

« Ἐβγα Κυρὰ Παντάνασσα νὰ δῆς τὴν Παναγία
Π' ἔχει τριακόσια κάγγελα κ' ἐξῆντα παραθύρια ».

Ἐκ παραδρομῆς δὲ πάντως ὁ κ. Μηλιαράκης ἀναφέρει ὅτι ἡ Θεοδώρα ἔκτισε καὶ τὸν ναὸν τῆς Παντανάσσης. Εἰς προφανῆ δὲ σύγκρουσιν εὑρηται ἡ ὑποσημείωσις τοῦ κειμένου αὐτοῦ, καθ' ἣν, ἐν τῷ εἰς τὸ κείμενον ἀναφέρει τὴν Θεοδώραν ὡς κτίσασαν τὴν Παντάνασσαν, ἐν τῇ ὑποσημείωσει ἀναφέρει ὅτι καὶ ἡ παράδοσις ἐν Ἀρτη ἀνάγει τὴν ἀνακαίνισιν τῆς Παντανάσσης εἰς Μιχαὴλ τὸν Β'. (Μηλιαράκη. Ἱστορία τοῦ βασιλείου τῆς Νικαίας σελ. 327).

3. Ἐν τῷ Ἑλληνομνήμονι ἀναγινώσκομεν, ὅτι « τὸ ἐπίθετον Παναγία συνεχφέρει ὁ μεταφραστὴς τοῦ Ἰώβ μετὰ τῶν λέξεων ὕδων βρύσεως, χάριν, ὡς φαίνεται, προσδιορισμοῦ » (σελ. 53). ἡ αὐτὴ νῦν καλεῖται καὶ Κάτω—Παναγία. (Ἠρβλ. Σεραφεῖμ Δοκίμιον περὶ Ἀρτης. σελ. 147 καὶ 152).

Ἴδου ἐπὶ λέξει τί ὁ Ἰώβ περὶ τῆς οἰκοδομῆς τῶν ναῶν τούτων λέγει :

« Τὸν μέντοι Δεσπότην καὶ σύνευνον ἢ αἰοίδιμος Θεοδώρα τὰς περικαλλεῖς καὶ εὐαγεῖς ἰδοῦσα συστησάμενον δύο μονὰς, τὴν τῆς Παντανάσσης, φημί, καὶ τῆς Παναγίας ἐπικεκλημένης, τῷ μεγαλομάρτυρι καὶ αὐτῇ Γεωργίῳ θεῖον ἀνήγειρε σεμνεῖον καὶ εἰς γυναικείον τοῦτο συνεστήσατο » (1).

Ἦτε δὲ βραδύτερον αὕτη, κοιμηθεῖσα 11 Μαρτίου 1280 (2),



Εἰκ. 17.

Ἀναγεγλυμμένη μαρμαρίνη πλάξ ἐπὶ τοῦ τάφου τῆς Ἁγίας Θεοδώρας, ἐν ἣ παρίστανται ἡ Θεοδώρα καὶ ὁ Μιχαήλ.

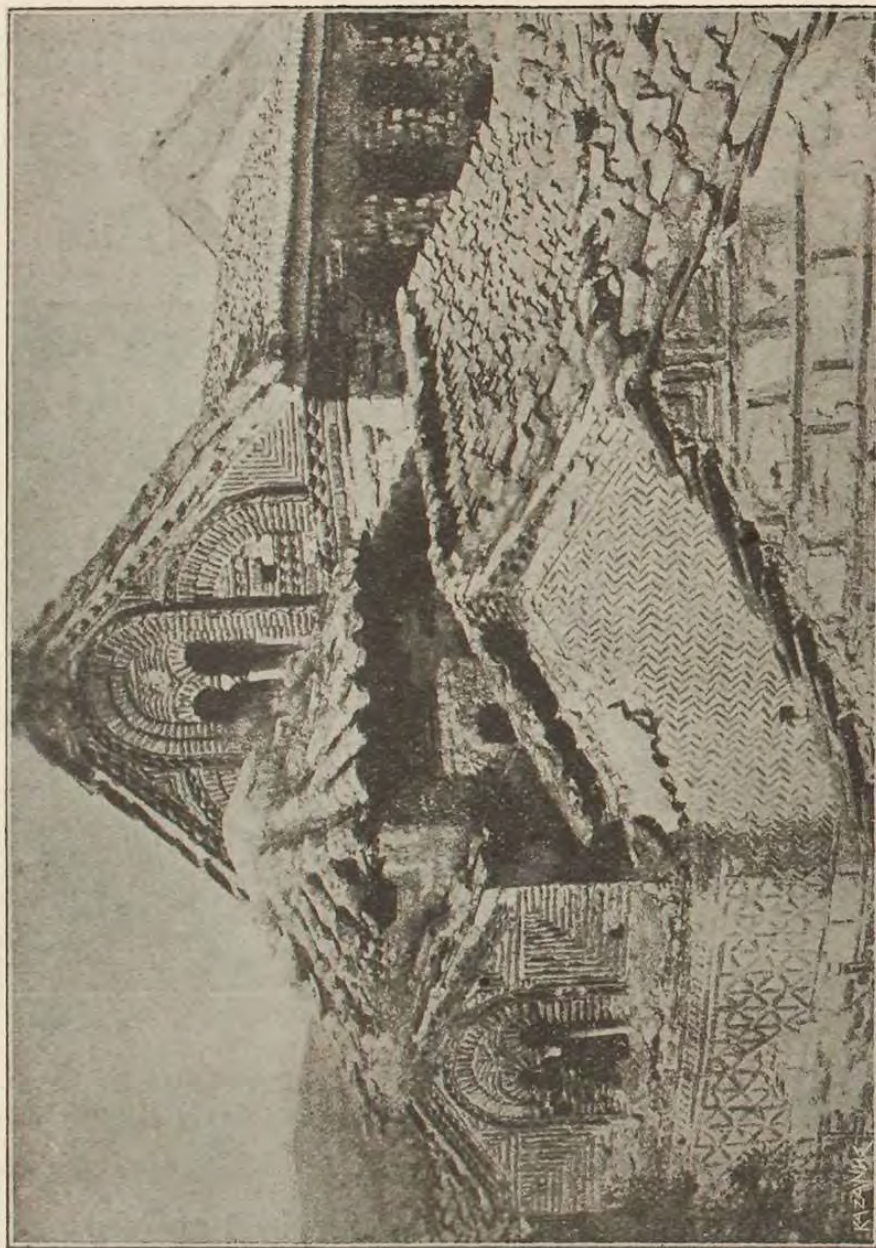
ἐτάφη ἐν αὐτῷ, ἔνθα καὶ μέχρι σήμερον ὁ τάφος αὐτῆς σώζεται, (Εἰκ. 17), οὗτος προσέλαβε τὸ ὄνομα : « **Ἁγία Θεοδώρα** ». (3)

1. Ἑλληνομν. Τόμ. α'. σελ. 46.

2. Πρὸς. Ἑλληνομν τόμ. α'. σελ. 53 καὶ Σεραφεῖμ Δοκίμιον περὶ Ἄρτης σελ. 139.

3. Ἡ ἀνακομιδὴ τοῦ ἱεροῦ λειψάνου τῆς Ἁγίας Θεοδώρας ἐγένετο τῇ 26 Μαρτίου 1871. Σεραφεῖμ Δοκίμιον περὶ Ἄρτης σελ. 134. Μεγάλην δ' ἐκ ξύλου καρύας πολύτιμον θήκην κατεσκεύασεν ὁ πολὺς ἐν ταῖς Ἀρχαιολογικαῖς σπουδαῖς κ. Κων. Καραπᾶνος, ἐφ' ἧς ἀναγινώσκομεν : «**Τὰ ἱερά λείψανα τῆς Ἁγίας Θεοδώρας. Ἀφιέρωμα Κ. Καραπᾶνου 1875**».

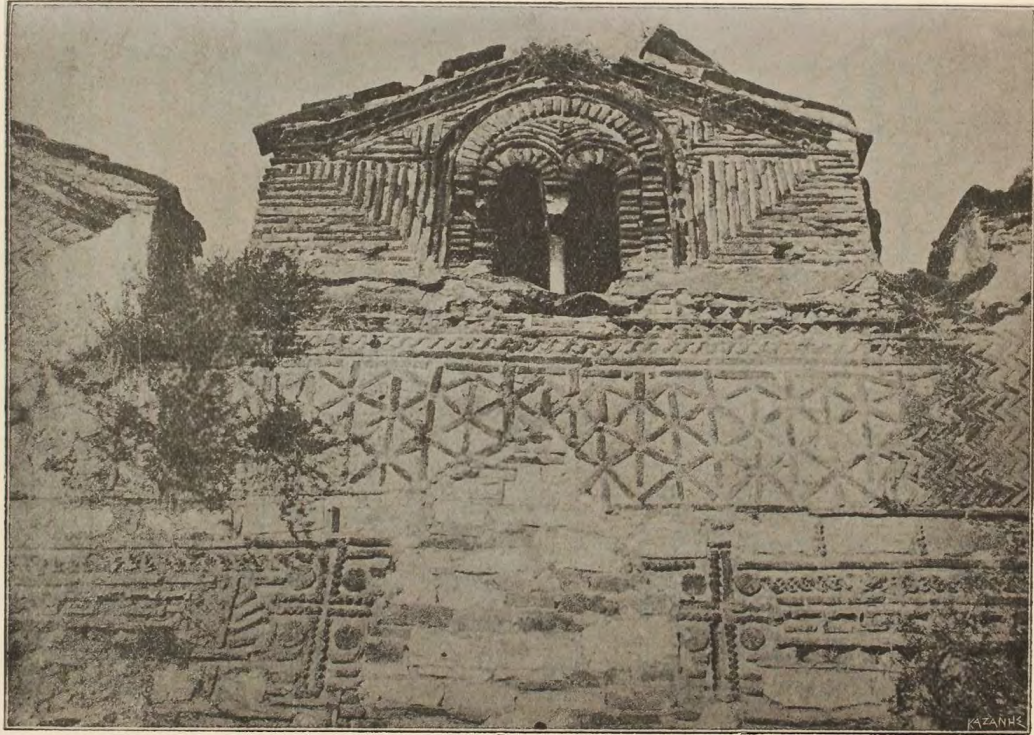
Τοῦ ναοῦ τούτου ὁ πλοῦτος τῶν κεραμοπλαστικῶν διακοσμῆσεων δὲν περιγράφεται (Εἰκ. 18 καὶ 19). Ἡ πρὸς τὴν γῆν δὲ κατὰ-



Εἰκ. 18.
Ὁ ἐν Ἄρστη ναὸς τῆς Ἁγίας Θεοδώρας.

θασίς ἐν τῷ ναῷ τούτῳ, ὁ ἐν αὐτῇ τάφος τῆς Ἁγίας Θεοδώρας, ἡ ἀνάμνησις τῶν ἐκτρόπων ἐρώτων τοῦ Μιχαὴλ καὶ τῶν θλίψεων τῆς Ἁγίας Θεοδώρας, τὸ σοβαρὸν τοῦ Ναοῦ, ἡ Ἱστορία, αἱ παραδόσεις κλ. ταῦτα πάντα βαθὺ ἐξεγείρουσι συναίσθημα τῷ εἰς τὸν ναὸν τοῦτον εἰσερχομένῳ.

Ὅτε τὸ πρῶτον, περὶ λύχνων ἀφάς, ἐν τῷ ναῷ τούτῳ εἰσήλ-



Ειχ. 19.

Κεραμοπλαστική διακόσμηση τοῦ ἐν Ἄρτη ναοῦ τῆς Ἁγίας Θεοδώρας.

θομεν, εὔρομεν τὸν σεβάσμιον γηραιὸν ἐφημέριον, Χρῆστον Κατσιακὴν ἀναγινώσκοντα τὰς ἱερὰς παρακλήσεις τοῦ Αὐγούστου πρὸς τὴν Θεοτόκον, ὃν ἐθεωρήταμεν ἱερὸν ἀπόμαχον τῶν ἱστοριῶν τῆς Ἀγίας Θεοδώρας, καὶ θεσματοφύλακα τοσοῦτων παραδόσεων. Οὗτος ἔδειξεν ἡμῖν τὸν τάφον τῆς ἁγίας Θεοδώρας, καὶ περιῆγεν ἡμᾶς πανταχοῦ, μετὰ ἱερᾶς συγκινήσεως τὸ πρῶτον σπουδάζοντας τὰς ἐπιτοπίους ἱερὰς παραδόσεις τοῦ Δεσποτάτου τούτου τῆς Ἄρτης.

Ἡ στέγη τοῦ ναοῦ τούτου κατέπεσεν ἐκ τῶν ὀβίδων τοῦ τελευταίου πολέμου τοῦ 1897 ἐν ὥρᾳ τοῦ ἑσπερινοῦ· ἡ δὲ ἐν τῷ κώδικι τοῦ Μουσείου ὑπ' ἀριθ. 2377 καταγεγραμμένη εἰκὼν τοῦ Ἀγίου Μηνδηλίου διερράγη ἀκριβῶς ὑπὸ Τουρκικῆς ὀβίδος.

Ἐπὶ τοῦ εἰκονοστασίου ὡς καὶ ἐπὶ τῆς γυναικωνίτιδος εἴρηται γραφαὶ συγχρόνου τέχνης.

Ὑπὸ τὴν εἰκόνα τοῦ Ἰησοῦ Χριστοῦ ἐν τῷ νάρθηκι ἀνέγνωμεν τὴν ἐπιγραφὴν ταύτην :

ΔΟΥΛΟΥ ΘΕΟΥ

ΔΕΝ(ΣΙC (= Δέησις)

ΡΗΞΩΓΟΥΡΙ (= Ρηζωγουρι)

ΕΤΟΥC ΑΧΥΓ (= ΑΧΝΓ = 1653)

Ἐπὶ τοῦ δαπέδου διεσώθησαν ποικίλα μαρμαροψηφοθετήματα (opus Alexandrinum).

Φωτογραφικὰ ἀπότυπα τοῦ ναοῦ τούτου κατεχωρήσαμεν ἐν τῷ κώδικι τοῦ Μουσείου ὑπ' ἀριθ. 2440—2451· ἀρχιτεκτονικὴν δὲ κάτοψιν ὑπ' ἀριθ. 2479. (Εἰκ. 20)

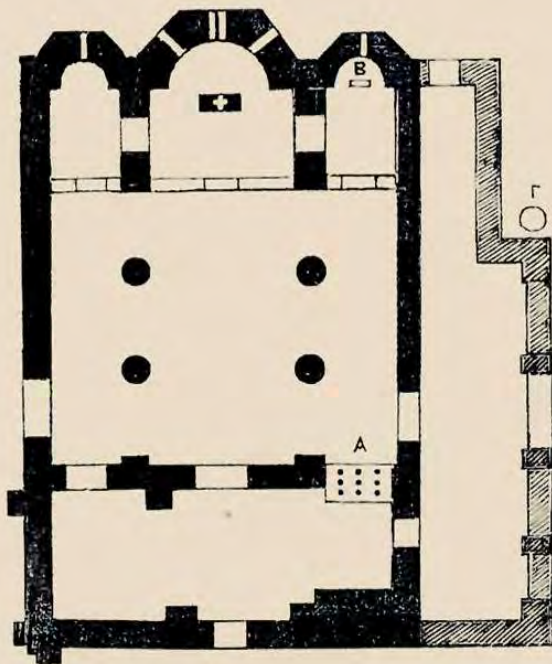
Τὸ ἐγγὺς τοῦ ναοῦ νοσοκομεῖον, ὅτερ ἐπὶ τουρκοκρατίας ἦν Τουρκικὸς στρατῶν, θεωρεῖται κοινῶς ὡς τὰ ἀνάκτορα τῆς Ἀγίας Θεοδώρας.

Τὰ κιονόκρανα τοῦ ναοῦ τούτου, εἰσὶ μείζονα καὶ δυσανάλογα πρὸς τοὺς κίονας, εἰλημμένα ἐξ ἀρχαίων ναῶν ρωμαϊκῶν χρόνων.

Ὡσεὶ δὲ 27,35 μέτρα μακρὰν τοῦ ναοῦ τούτου ΜΑ εὔρηται τὸ ναῖδιον τοῦ Σωτῆρος, ἔνθα ἐν τῷ Ἱερῷ βήματι τὸ πρῶτον ἐπὶ τοῦ τοίχου τοῦ Διακονικοῦ παρατηρήσαμεν εἰκονιζόμενον δικέφαλον

αετόν. Τὸν ναὸν τοῦτον ἐπεσκεύασεν ὁ Ἄρτης Γαβριήλ, ὡς ἐξάγεται ἐκ τῆς λίαν ἀνορθογράφου καὶ ἀσυντάκτου ἐπιγραφῆς ταύτης :

Ανεστωρήθει ἐπιμελῶς καὶ διορθωθὲν ὁ ναὸς οὗτος τεῖς Μεταμορφόσις τοῦ Κυρίου καὶ Θεοῦ | καὶ Σωτῆρος ἡμῶν Ἰσοῦ Χϋ (=Χριστοῦ) Αναλῶμασιν τεῖς αὐτοῦ ἐπιμελείας ἐνετήησιν καὶ ἐξόδου τοῦ Πα | νεροτάτου Μητροπολεῖτου τῆς ἀγιοτάτης Μητροπόλεος Νεπιάκτου καὶ Ἄρτης Κυρίου Γαβριήλ ἔτους | ζϋλγ (=1625) Μῆν Μάρτιος γ'.



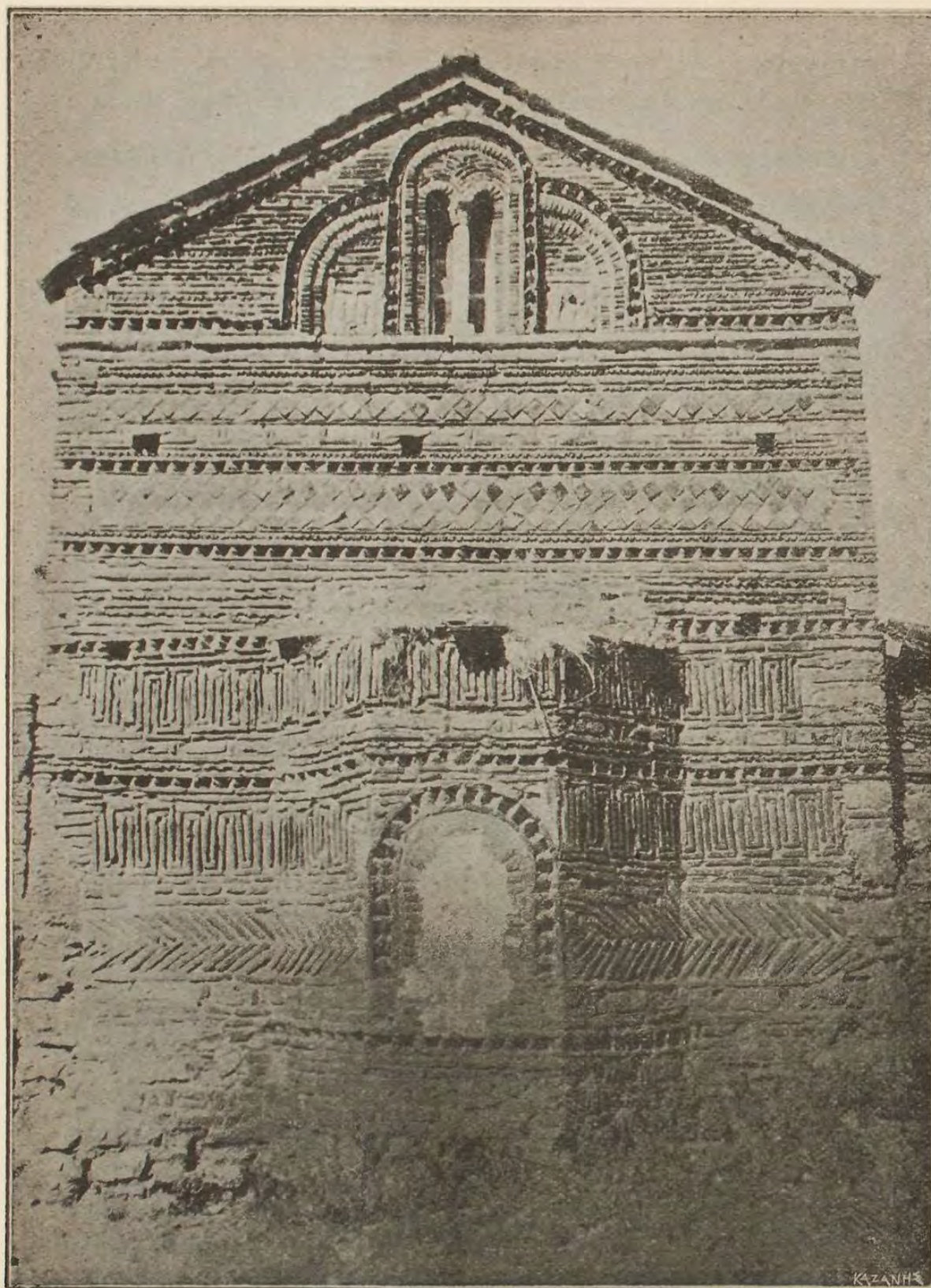
- Α. Ὁ τάφος τῆς Ἁγίας Θεοδώρας.
Β. Ἡ ἐκ ξύλου καρῶς θήκη, ἐν ᾗ φυλάσσονται τὰ περισωθέντα ἱερά τῆς Ἁγίας Θεοδώρας λείψανα.
Γ. Φρέαρ.

Εἰκ. 20.

Ἀρχιτεκτονικὴ κάτοψις τοῦ ἐν Ἄρτη Ναοῦ
τῆς Ἁγίας Θεοδώρας.

Ὡσαύτως ἐπεσκέφθημεν τὸν ναὸν τοῦ Ἁγίου **Βασιλείου**, ἔχοντα σχῆμα βασιλικῆς, καὶ στέγην ἐν σχήματι ψαλίδος. Εἰς τὸ ὑψηλότερον δὲ μέρος τῆς στέγης ἔχει ἀνά τέσσαρας διδύμους θυρίδας.

Τὰ κεραμοπλαστικὰ κοσμήματα τοῦ ναοῦ τούτου δὲν διακρίνει εὐθυγραμμία, οὐδ' ἀκρίβεια τέχνης· οὐχ ἦττον ἐν συνόλῳ, ὁ ναὸς ἐξωτερικῶς παρίστησι γλαφυρὸν θέαμα ἀρχιτεκτονικῆς κεραμοπλαστικῆς διακοσμήσεως (Εἰκ. 21).



Ειζ. 21.

Ἀνατολική πλευρὰ μετὰ τοῦ μύτακος τοῦ ἐν Ἄρστη ναοῦ
τοῦ Ἁγίου Βασιλείου.

Αί ἐν τῷ ναῷ ἐφ' ὑδροῖς γραφαὶ εἰσὶ ἔργα κακῆς μᾶλλον τέχνης.
Ἐν τῷ εἰκονοστασίῳ εὔρομεν εἰκόνα τοῦ Ἰησοῦ Χριστοῦ τοῦ
1712. Ὑπὸ τὴν εἰκόνα δὲ τῆς Θεοτόκου, ἐπιγραφομένην
«ἡ περίβλεπτος Δέσ-
ποινα», ἔργον τοῦ 1715
ἀνέγνωμεν :



ΔΕΗΘΙΟ ΤΟΥ ΔΟΥΛΟΥ ΤΟΥ ΘΕΟΥ.....
ΕΤΕΙ ΑΨΙ|Ε.| (1715)

Ὑπὸ ἑτέραν δὲ εἰκόνα τοῦ Ἰησοῦ Χριστοῦ, (ἔργον κακῆς μᾶλλον τέχνης) ἀνέγνωμεν :

1807 Μαρτίου 10. Χεῖρ Νικολάου Μπούα. Δαπάνη τοῦ τιμιωτάτου κυρίου Βασιλείου Τζελγιάννη, οὗ καὶ τὸ ὄνομα ἐγράφη εἰς μνημόσυνον αὐτοῦ τε καὶ τῶν γονέων αἰώνιον Ἀμήν.

Ὑπὸ ἄλλην εἰκόνα τοῦ Ἰησοῦ Χριστοῦ ἐπὶ τοῦ δεσποτικοῦ θρόνου :

1 7 1 6

Ὑπὸ δὲ κινητὴν εἰκόνα τοῦ Ἁγίου Θεοδώρου τοῦ στρατηλάτου ἡμίθραυστον ἀνέγνωμεν :

ΔΕΗΘΙΟ ΤΟΥ ΔΟΥΛΟΥ | ΤΟΥ ΘΕΟΥ
ΝΙΚΟΛΑΟΥ ΛΟΥΡΓΙΟΤΗ
ΚΑΙ ΤΗΣ ΣΙΝΟΔ' ΑΥΤΟΥ (=καὶ τῆς συνοδείας αὐτοῦ)
ΑΨΝΑ (= 1751)

Φωτογραφικὰ ἀπότυπα τοῦ ναοῦ τούτου κατεχωρήσαμεν ἐν τῷ κώδικι τοῦ Μουσείου ὑπ' ἀριθ. 2451—2453.

Εἶτα ἐπεσκέφθημεν τὸν ναὸν τοῦ Παντοκράτορος· τὸν ναὸν τοῦ Ἁγίου Νικολάου εἰς Τουρκοπάζαρον, οὗ ἡ ἀκαθαρσία, ἣν τὸ πρῶτον τοιαύτην εἶδομεν, φρίκην ἀληθῶς ἡμῖν ἐνεποίησεν καὶ αἰεὶ ἀναμιμνησκομένοις ἐμποιεῖ, καὶ ἐν ᾧ οὐδὲν λόγου ἄξιον παρατηρήσαμεν· τὸν ναὸν τοῦ Ἁγίου Δημητρίου· τὸν ἡρειπωμένον ναὸν τοῦ Ἁγίου Λουκά· τὸν εἰς Τουρκοπάζαρον

ἡρειπωμένον ναὸν τῆς **Ἀγίας Ἐλεούσης**, ἔχοντα τὸ βᾶθρον τῆς **Ἀγίας Τραπεζῆς** ραβδωτόν, οἷα τὰ συνήθως ἐν Ἀττικῇ καὶ ἀλλαγῶ τῆς Ἑλλάδος εὐρισκόμενα· τὸν ναὸν τοῦ **Ἀγίου Γεωργίου τοῦ Μπατοῦ**· τὸν ὑπὸ τὸ Δημοτικὸν σχολεῖον μύακα τοῦ ἡρειπωμένου ναοῦ τοῦ **Ἀγίου Μηνᾶ**, καὶ τὸν ναὸν τῶν **Ἀγίων Ἀναργύρων**, κ.λ.

Ἐν τῷ Μητροπολιτικῷ δὲ ναῷ τοῦ **Ἀγίου Μερκουρίου** (μ.κ. 23·15 πλ. 13,15) ἐν μὲν τῇ αὐτῇ ἀνέγνωμεν ὅτι τὰ κελλία ἐγένοντο τῷ ΑΨ'ΚΣ' (1726) ἐπὶ Ἰωαννικίου ἀρχιερέως⁽¹⁾· ἐσωτερικῶς δὲ ὑπὸ τὴν ἐπὶ τοῦ ὑπερθύρου τοῦ ναοῦ ἀρχαίαν εἰκόνα τῆς Θεοτόκου ἀνέγνωμεν :

ΔΙΑ ΔΑΠΑΝΗΣ ΙΓΝΑΤΙΟΥ ΑΡΧΙΕΡΕΩΣ
ΑΨ'Β (= 1792).

Ἐπὶ τὴν εἰκόνα τοῦ Εὐαγγελισμοῦ ἐπὶ τῆς ὠραίας Πύλης, ὑπὸ τὸν ἀρχάγγελον Μιχαήλ :

ΔΕΗΣΙΟ ΤΟΥ ΔΟΥΛΟΥ ΤΟΥ ΘΕΟΥ
ΓΡΗΓΟΡΙΟΥ ΑΡΧΙΕΡΕΩΣ

Ἐπὶ τῆς θύρας τῆς ἱερᾶς προθέσεως, ἀνέγνωμεν τὴν ἐπιγραφὴν ταύτην, συντεθεῖσαν ὑπὸ τοῦ Μητροπολίτου Ἀρτης Σεραφεῖμ :

Ἄνθρωπε ὑψώθητι τὸν νοῦν καὶ ἴδε, νοιτῶς θεῖαν μυστικὴν ἱεραρχίαν, τελεῖν δὲ μέλλων τὴν φρικώδη θυσίαν, τοῦ Ζωοποιοῦ σώματος τοῦ Δεσπότη, φόβῳ πρόσελθε καὶ τρόμῳ τῇ τραπέζῃ, γύμνωσαι σαυτὸν τῶν μεριμνῶν τοῦ βίου, ὡς εἰκονίζων οὐρανίονας νόας, ἀρχὰς Χερουβίμ, Ἀγγέλους, Ἀρχαγγέλους, Κυριότητας, Δυνάμεις, Ἐξουσίας, Θρόνους, Σεραφεῖμ, τ' ἂν τρόμῳ παρεστῶτα θρόνου ἔναντι τῆς μεγάλης Τριάδος φόβῳ τας ὄψεις ταῖς πτέρυξι καλύπτει σιγῆς ἄνευ ἄδοντα ἀλληλοῦϊα. 1874 Νοεμβρίου.

Ἐπὶ δὲ τῆς θύρας τοῦ Διακονικοῦ ἀνέγνωμεν τὴν ἐπιγραφὴν ταύτην, ὡσαύτως ἔργον τοῦ αὐτοῦ εὐλαβοῦς Μητροπολίτου.

1. Τὴν ἐπιγραφὴν ταύτην ἴδὲ Σεραφεῖμ Δακίμιον σελ. 356.

Μωσῆς ὁ θεῖος ἐν βάτω πυραφλέκτω ἤκουσε φωνῆς Δεσπότης μέγ' αὐδῶσης, ἱμάντα λῦσον ἐμβάδων ποδῶν σάων, ὄφρα κράτιστον Παμμέδοντα εἰσίδῃς. Σὺ τ' οὖν ἑταῖρε, εἰσίων ἐν τῷ Ἰρῶ, ἔνθα Τρισηλίου Παντόπτου θρόνος, ἴν' ἡ φρικώδης ἐκτελῆται θυσία, γύμνωσον σαυτὸν τῶν μεριμνῶν τοῦ βίου, ἄρας δ' εἰς ὕψος χρῶτα καὶ ψυχὴν ἅμα, ἴθι τρόμου, φόβου τε καὶ χαρᾶς μετὰ.

Ἐν ἔτει Σωτηρίῳ 1874 Νοεμβρίου μηνός.

Ὁ Μητροπολίτης Ἄρτης καὶ Πρεβέζης Σεραφεῖμ.

Ἐν τῇ συνοικίᾳ τῶν Βυρσοδεψῶν ἐν τῷ ναῷ τῶν γενεθλίων τῆς Θεοτόκου τῷ ἐπιλεγόμενῳ «**Παναγία ἡ Κορωνοῦσα ἡ τῆς Δάφνης**» ἐπὶ εἰκόνας συγχρόνου τέχνης ἀνέγνωμεν τὸ ἐπιθετὸν τῆς Θεοτόκου **ΜΗΤΗΡ ΘΕΟΥ Η ΚΟΡΩΝΙΣΣΙΑ**.

ὑπὸ δὲ τὴν εἰκόνα τοῦ Γενεσίου τῆς Θεοτόκου ἀνέγνωμεν :

«**Εἰς χάριν εὐλαβείας Νικολάου**».

**Χεῖρ Γεωργίου Νομικοῦ ἔτει ἀπὸ Γενήσεως ΧϞ
(=Χριστοῦ) αχϞθ' (= 1699).**

Τῇ 19 Ἰουλίου ἐπεσκέφθημεν τὴν **Κάτω—Παναγιᾶν**, κληθεῖσαν οὕτω τοπογραφικῶς κατ' ἀντίθεσιν πρὸς τὴν Παρηγορητίσσαν, οἶονεὶ ὡς Ἄνω Παναγιᾶν, ἢ πρὸς τὸν ναὸν τῶν Βλαχερνῶν, ὃν ὁ αὐτὸς Μιχαὴλ ὠκοδόμησεν.

Ὁ ναὸς ἔχει ἐξόχως ποικίλα κεραμοπλαστικὰ κοσμήματα, ὧν ἐξέχουσι τὰ ἐν τῇ μεσημβρινῇ πλευρᾷ, ἔνθα τὸ μονόγραμμα τοῦ Μυστικοῦ Ἀστέρος τῆς Ἀποκαλύψεως (Εἰκ. 22) καὶ τοῦ κτίτορος **Μιχαὴλ Δούκα** (Εἰκ. 23)· πρὸς δὲ φέρει καὶ ἑτέραν κεραμοπλαστικὴν ἐπιγραφὴν, ἐξ ἧς ἠδυνήθημεν ἀκριβῶς νὰ ἀναγνώσωμεν τὰ ἑξῆς :

+ **ΕΚ ΒΑΘΡΩ[Ν] ΑΓΝΩΣΤΩ (;)**»

Ἐπὶ τοῦ ὑπερθύρου τῆς βορείου θύρας τοῦ Ναοῦ ἐπὶ λίθου λευκοῦ ἀνέγνωμεν :



Εἰς τὸ ὑπέρθυρον τοῦ Νάρθηκος ἀνέγνωμεν τὴν ἐν σμικρῷ κακογεγραμμένην ἐπιγραφὴν ταύτην:

† Ἱστορίθῃ τὸ β'. δ | ἱερὸς τῆς Θεοτόκου ναὸς | τὸ σωτήριον ἔτος 1715 | ἡγουμενεύοντος ἐν τῇ ἱερᾷ ταύτῃ Μονῇ | τοῦ ἐν Ἱερομονάχοις Κ. Κ. | Ἰωάννου τὸ δὲ 1875 | ἐμεγαλύνθη ἡ θύ | ρα αὕτη ἡγουμενεύοντος | Κ. Κωνσταντίου.

Ὑπὸ τὴν εἰκόνα τοῦ Ἰησοῦ Χριστοῦ «ὁ Κύριος Παντοκράτωρ» ἀνάξιον λόγου ἔργον ἀνέγνωμεν:

Δι' ἐξόδων τοῦ Παρισσιωτάτου ἀγίου Καθηγουμένου Κατωπαναγίτου Κυρίου Διονυσίου τοῦ ἐξ Ἀρτης Ἀδγ. 5.

Ὁ Ζωγράφος Πέτρος Γεωργιάδης πρωτοφάλης τῆς Μητροπόλεως Ἰωαννίνων.

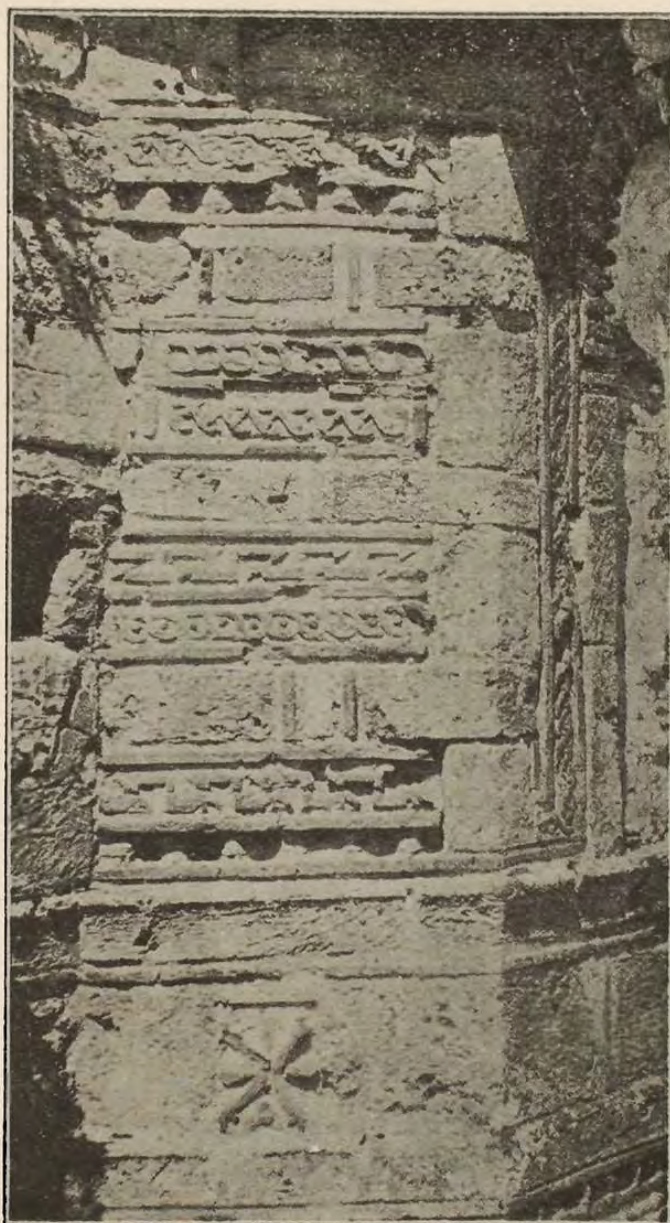
Ὑπεράνω τῆς θύρας τῆς Προθέσεως, ἥτις εἶχε βεβαίως ἀρχαίας γραφὰς ἥδη ὄλωσ ἀνανεωθείσας, ἀνέγνωμεν.

Ἱστορήθη τὸ παρὸν τέμπλον καὶ ἐδιωρθώθησαν οἱ ἅγιοι ἡγουμενεύοντος τοῦ Παρισσιωτάτου Κυρίου Κεῖ Βενεδίχτου (2)

1. Ταύτην ὡς εἶπον ἡμῖν οἱ ἐκεῖ συντάξεν ὁ ἡγούμενος οὗτος, ἀποθανὼν 4 Νοεμβρίου 1885.

2. Ὁ Βενεδίχτος οὗτος ἀπέθανε τῷ 1844 (Σεραφεῖμ Δολίμιον σελ. 155).

Φεβρουαρίου 27. Διὰ χειρὸς Θεοδοσίου καὶ Κωνσταντίνου τοῦ
υἱοῦ αὐτοῦ τῶν Ἰωαννιτῶν.



(Εἰκ. 22).

Κεραμοπλαστικά κομμάτια μετὰ τοῦ μυστικοῦ ἄστέρος
τῆς Ἀποκαλύψεως ἐπὶ τῆς μεσημβρινῆς πλευρᾶς
τοῦ ἐν Ἄρτη ναοῦ τῆς Κάτω Παναγίας.

Ἐν δὲ τῇ κόγχῃ τοῦ ἱεροῦ ἀνέγνωμεν :

Ἱστορίθῃ ἢ πλατυτέρα ἢ ἱερά | μετὰδοσις τοῦ Δεσποτικοῦ
σώματος καὶ | αἵματος τοῦ Κυρίου ἡμῶν Ἰησοῦ Χριστοῦ καὶ |

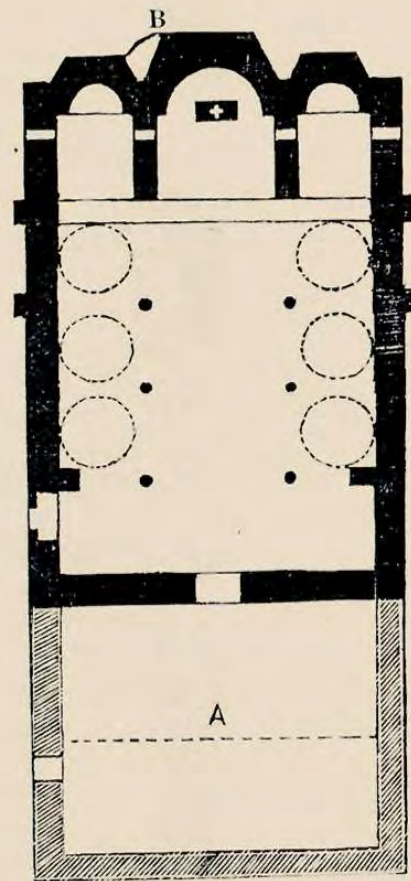
οἱ ἅγιοι ἱεράρχαι ἡγουμενεύων τοῦ πανοσιωιάτου | Κυρίου Κων-
σταντίου 1857 Μαρτίου Δ'.

Φωτογραφικὰ ἀπότυπα τοῦ ναοῦ κατεχωρήσαμεν ἐν τῷ κώδικι
τοῦ Μουσείου ὑπ' ἀριθ. 2454 — 2456. Ἀρχιτεκτονικὴν δὲ κάτο-
ψιν ὑπ' ἀριθ. 2478 (Εἰκ. 24).



(Εἰκ. 23).

Κεραμοπλαστικὰ κοσμη-
ματα μετὰ τοῦ μονογράμ-
ματος Μιχαὴλ Δούκα ἐπὶ
τῆς μεσημβρινῆς ἐξωτερι-
κῆς πλευρᾶς τοῦ ἐν Ἄρτη
ναοῦ τῆς Κάτω Παναγιάς.



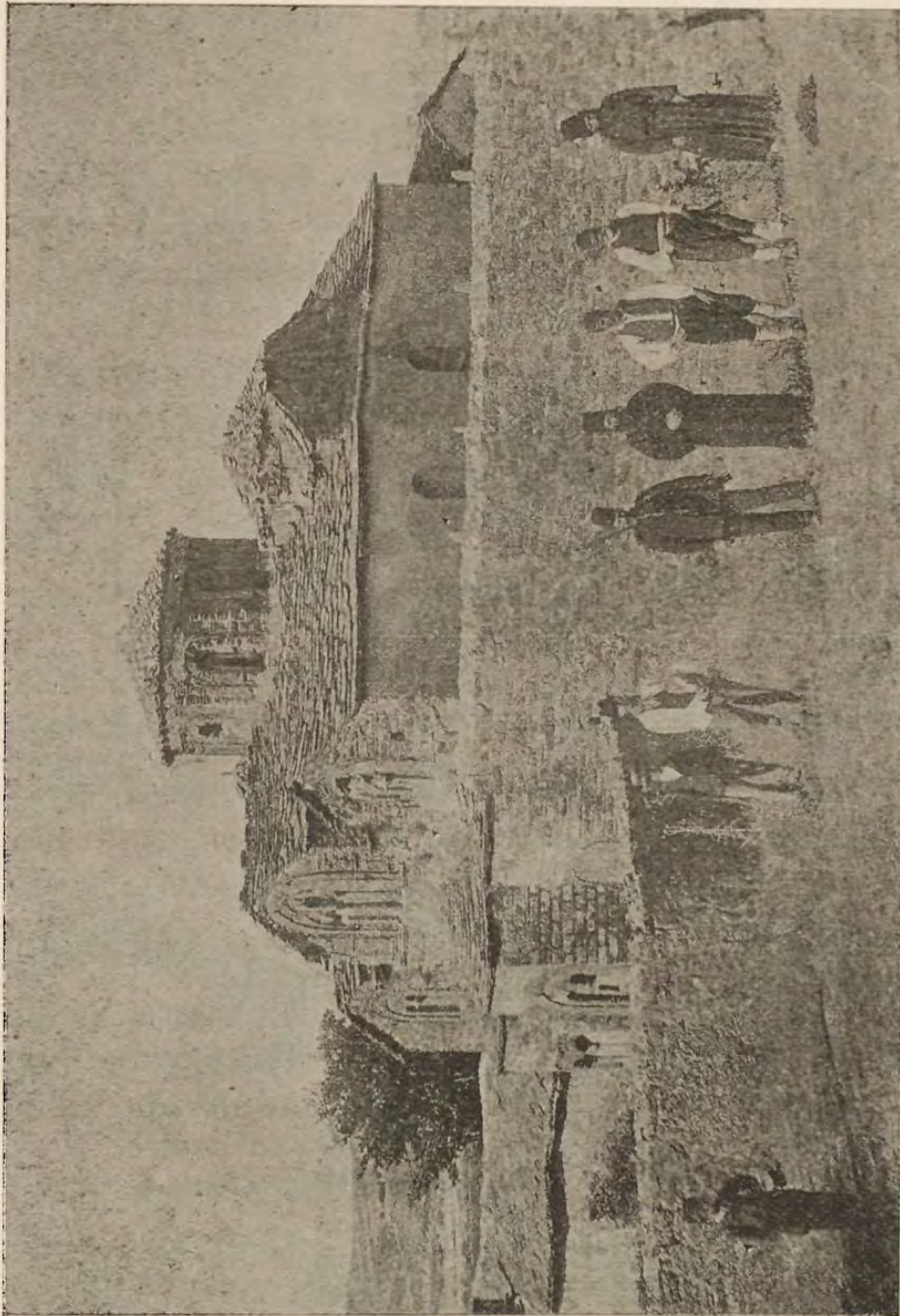
(Εἰκ. 24).

Ἀρχιτεκτονικὴ κάτοψις
τοῦ ἐν Ἄρτη ναοῦ τῆς
Κάτω Παναγιάς.

A. ὁ ἀρχαῖος νάρθηξ
B. ὀστοθήκη

Τῆ 20 Ἰουλίου, τὴν ἄδειαν τῶν Τουρκικῶν Ἀρχῶν λαβόντες,
ἐπεσκέψθημεν τὴν δύο ὥρας μακρὰν τῆς Ἄρτης ἐπὶ τοῦ Τουρκικοῦ

ἐδάφους κειμένην γιραράν καὶ σεβασμίαν, πλὴν ἐτοιμόρροπον
Μονὴν τῆς Βλαχέρονας. (Εἰκ. 25).



Ἡ παρὰ τὴν Ἁγίαν Μονὴ τῶν Βλαχερνῶν.
(Εἰκ. 25).

Ὁ ναὸς οὗτος, ἐκ τῆς ἀρχιτεκτονικῆς αὐτοῦ, ἐκ τῶν ἀναγλύφων
παραστάσεων, ἐκ τῆς ὅλης αὐτοῦ διακοσμῆσεως ὡς καὶ ἐκ τῶν
ποικίλων συντριμμάτων καὶ μαρμαροψηφοθετημάτων τοῦ ἐδάφους

ἀποδείκνυται ἐν τῶν περικαλλεστάτων καὶ κομψοτάτων μνημείων τῆς Χριστιανικῆς τέχνης.

Τὸ εἰκονοστάσιον ἐστὶν ἀνάξιον λόγου ἔργον συγχρόνου τέχνης, φέρον εἰκόνας ἀθλίας τέχνης.

Ἐν τῷ ναῷ σώζονται δύο τάφοι· ὁ πρὸς τὰ δεξιὰ θεωρεῖται ὡς ὁ τάφος Μιχαήλ τοῦ Β΄, συζύγου τῆς ὁσίας Θεοδώρας.

Ὅτι δὲ ὁ τάφος οὗτος ἐνεῖχε **Μιχαήλ**, δηλοῦται, νομίζομεν, καὶ ἐκ τοῦ ὅτι ἐν τῇ πλευρᾷ, πρὸς ἣν κεῖται ὁ τάφος, ἐξωτερικῶς ἐστὶν ἐντετοιχισμένη ἐπὶ τοῦ ὑπερθύρου ἀνάγλυφος παράστασις τοῦ Ἀρχαγγέλου Μιχαήλ.

Ἐπὶ τοῦ μετώπου τοῦ τάφου ἀπεικονίζεται μεγαλοπρεπέστατος σταυρὸς μετὰ δύο κεραιῶν, ἐφ' ὧν εἰκονίζονται δύο πτηνά.

Τὸ πρῶτον δὲ ἐνταῦθα εἶδομεν τὸν τύπον: «**Νικᾶ Ἰησοῦς Χριστός**»

NI	KA
IC	XC

ἀντὶ τοῦ παγκοίνου τύπου: «**Ἰησοῦς Χριστός νικᾶ**»

IC	XC
NI	KA

Ἐπὶ τοῦ τάφου τούτου διεσώθησαν 8 τεμάχια λίθων ἐνεπιγράφων, ἅτινα καὶ ἀντεγράψαμεν, χωρὶς νὰ δυνηθῶμεν ὅμως συναρμολογοῦντες ν' ἀναγνώσωμεν ταῦτα. Ἐπίσης εἶδομεν ἑτέραν ἐπιγραφὴν χαμαὶ κειμένην ἐπὶ τοῦ ἐδάφους, ἧς ἡ ἀρχὴ **ΑΔΕΛΦΙΟΝ ΤΟ ΧΡΗΜΑ Η ΨΑΛΜΙΚΗ ΚΕΚΡΑΓΕ** (1).

Ἐπὶ τοῦ θόλου ἐσωτερικῶς εἰκονίζεται ὁ Παντοκράτωρ μετὰ τῆς ἐπιγραφῆς: «**Κύριε ἐπίβλεψον ἐξ οὐρανοῦ . . .**».

ὑπὸ τὴν εἰκόνα τοῦ Ἰησοῦ Χριστοῦ ἀναγινώσκομεν:

Ὁ παρὼν χαρακτήρ τοῦ Κυρίου ἡμῶν Ἰησοῦ Χριστοῦ

1. Τὴν ἐπιγραφὴν ταύτην ἰδέ, Σεραφεῖμ Δοκίμιον περὶ Ἄρτης σελ. 367. Σημειωτέον ὅμως ὅτι ἐν πολλοῖς σφάλλεται ὁ ἀνω συγγραφεὺς ὡς ἐν παραδείγματι ὁ στίχος «**Ἡ ψαλμικὴ κέκραγε τοῦ ΔΑΔ λύρα**», ἀναγνωστέος: «**ἡ ψαλμικὴ κέκραγε τοῦ ΔΑΔ (= Δαβὶδ) λύρα**». Λυπούμεθα μὴ εὐρίσκοντες τὸ ἡμέτερον ἀντίγραφον, ἀγνοοῦντες ποῦ τοῦτο παράπεσεν.

παλαιὸς ὢν ἀνεκαινίσθη διὰ χειρὸς ἐμοῦ τοῦ ἐν ἀγιογράφῳ ἐλαχίστου Νικολάου Δ'. Γεωργιάδου δι' ἐπιμελείας τοῦ πανοσιωτάτου Καθηγουμένου Βλαχερνῶν Κυρίου Ἀγαθαγγέλου Ἱερομονάχου τῷ αὐξή'. (=1868).

Ἐπὶ τοῦ ὑπερθύρου τῆς βορείου πλευρᾶς ἀπεικονίζονται δύο ταῶ, ὧν οἱ λαιμοὶ συμπλέκονται εἰς σχῆμα σταυροῦ, ὠραῖον σύμβολον τῆς διὰ τοῦ σταυροῦ ἐπελθούσης ἡμῖν ἀθανασίας (Ταῶς = σύμβολον τῆς Ἥρας, καὶ αὕτη σύμβολον τοῦ οὐρανοῦ, εἰς ὃν μεταβαίνουσιν αἱ ἀθάνατοι ψυχαί) (1).

Περὶ τῆς ἰδρύσεως αὐτοῦ ἡμεῖς φρονοῦμεν ὅτι ὁ Μιχαὴλ πρῶτον ἰδρύσει τὸν ναὸν τοῦτον, καὶ εἶτα τὸν τῆς Κάτω—Παναγίας.

Φωτογραφικὰ ἀπότυπα τοῦ ναοῦ κατεγράψαμεν ἐν τῷ κώδικι τοῦ Μουσείου ὑπ' ἀριθ. 2458—2459· ἀρχιτεκτονικὴν δὲ κάτοψιν ὑπ' ἀριθ. 2486. (Εἰκ. 26).

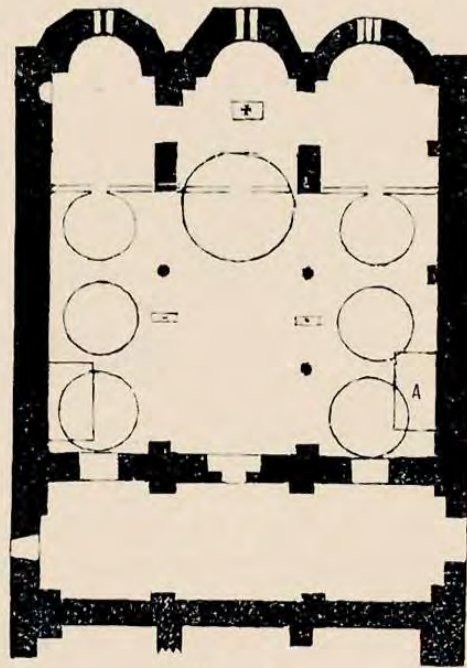
Τῆ 23 Ἰουλίου ἐν Προβέζῃ ἐπεσκέφθημεν τὸν Μητροπολιτικὸν ναὸν τοῦ Ἀγίου Χαραλάμπους, ἐνθα εἶδομεν αὐστηρᾶς τέχνης ὠραίαν εἰκόνα τοῦ Ἰ. Χριστοῦ, ὑφ' ἣν ἀνέγνωμεν :

«Ἰστορίαι κατὰ τὸ 1793 διὰ χειρὸς Ἀναστασίου Ρίστου τοῦ ἐξ Ἀθηνῶν ἐν μηνὶ Ἰουνίῳ.

**Ἐπιτροπεύοντος Κυρ Κώστα παπᾶ
Πολλίζω καὶ Ἀνδρέου Αὐγερινοῦ»**

Ἐσαύτως δ' ἀντεγράψαμεν πάσας τὰς ἐν αὐτῷ ἐπιγραφάς.

Ὡς εὐτύχημα δὲ τοῦ βίου ἡμῶν ἐθεωρήσαμεν γνωρίσαντες



(Εἰκ. 26).

Ἀρχιτεκτονικὴ κάτοψις τοῦ
ναοῦ τῆς παρὰ τὴν Ἄρταν
Μονῆς Βλαχερνῶν
Α. Τάφος Μιχαήλ.

1. Λαμπάκη. Χριστιανικὴ Ἀγιογραφία σελ. 19.

ένταῦθα τὸν καλὸν καὶ εὐσχήμονα Μητροπολίτην Πρεβεζῆς κ. Γαβριήλ.

Τῇ 27 Ἰουλίου ἐξητάσαμεν καὶ πάλιν τοὺς ἐν **Μεσολογίῳ** ἱεροὺς ναοὺς.

Ἐκεῖθεν δὲ μετέβημεν εἰς τὸ **Αἰτωλικόν**, ἔνθα ἐξητάσαμεν τὸν ἀνὰ πᾶσαν τὴν Ἑλλάδα ἐπὶ κάλλει καὶ ἀρχαιότητι διαβεβοημένον ἱερὸν ἐπιτάφιον (μῆκ. 1,65 πλ. 1,39), τὸν ἐν τῷ ναῷ τῆς Κοιμήσεως τῆς Θεοτόκου φυλασσόμενον. (Εἰκ. 27).

Ἐπὶ τοῦ ἐπιταφίου τούτου ὑπὸ μέγαν σταυρὸν, περὶ ὃν ἡ ἐπιγραφὴ «**Ο ΕΠΙΤΑΦΙΟΣ ΘΡΙΝΟΣ**» παρίσταται ὁ Ἰησοῦς ἠπλωμένος νεκρός· πρὸς τῇ κεφαλῇ δ' αὐτοῦ κατὰ ἀρχαῖον τύπον παρίσταται ἡ Θεοτόκος καθημένη (1)· συμπαρίστανται δὲ αἱ δύο Μαρίαι, Ἰωάννης, Ἰωσήφ Νικόδημος, ἄγγελοι, ἕξαπτέρυγα πολυόμματα Χερουβίμ, κλ.

Μετὰ πλούσιον κόσμημα, ἀκανονίστου καὶ ἀορίστου ρυθμοῦ ἀναγινώσκομεν τοὺς ὕμνους:

«Ὁ Εὐδμήμων Ἰωσήφ», «Ὅτε κατήλθες πρὸς τὸν θάνατον», καὶ «Σινδόνι καθαῶ».

Εἰς τὰς τέσσαρας αὐτοῦ ἄκρας ἀπεικονίζονται ἀνὰ τέσσαρα ἕξαπτέρυγα· κατὰ σειρὰν δὲ οἱ ἐξῆς προφηταὶ καὶ ἅγιοι:

Δαβὶδ, Ἰακώβ, Βασίλειος, Πέτρος, Παῦλος, Χρυσόστομος, Μωϋσῆς, Ἡσαΐας, Σοφονίας, Γεδεών, Ἐλισσαῖος, Ἠλίας, Σολομών, Ἀαρών, Ἀγγαῖος, Ἀμώς, Ὡσηέ, Ἀβδίου, Ναοῦ, Ἰωήλ, Ἀββακούμ, Ζαχαρίας, Ἰεζεκιήλ, Ζαχαρίας, Ἰωνᾶς, Δανιήλ, Ἰερεμίας καὶ Πρόδρομος.

Ἔργον μετρίας τέχνης ις'—ιζ' αἰῶνος (2).

(1) Οὕτως πρὸς τῇ κεφαλῇ τοῦ Ἰησοῦ παρίσταται ἡ Θεοτόκος καθημένη ἐν τῷ ἀρχαίῳ χρυσοκεντήτῳ ἐπιτάφιῳ, τῷ ὑπὸ τοῦ Ἀυτοκράτορος Ἀλεξίου Μιχαήλοβιτς δωρηθέντι εἰς τὴν παρὰ τὴν Μόσχαν Μονὴν τοῦ Ἀγ. Σάββα (εἰκόνα τούτου ἰδὲ ἐν τῷ φωτογραφικῷ Album τοῦ ἐν Μόσχᾳ φωτογράφου Π. Κ. Ὀστρουόμωφ Ν°. 50). Ὁσαύτως τὸν τύπον τοῦτον ἰδὲ ἐν τοῖς ἐπιτάφιοις τοῖς ἐν τῷ Χριστ. Ἀρχ. Μουσείῳ ὑπ' ἀριθ. 919, 3849 καὶ 3852 φυλασσόμενος.

2. Ἐσχάτως ἤδη περὶ τοῦ ἐπιταφίου τούτου ἐξεδόθη μικρὰ τις διατριβὴ ὑπὸ

Ὡσαύτως ἐπεσκέφθημεν πάντας τοὺς ἐκεῖ ναοὺς· ἐξητάσαμεν πᾶσαν τὴν ἐν αὐτοῖς Χριστιανικὴν Ἀρχαιότητα, καὶ ἀντεγράψαμεν πάσας τὰς ἐκεῖ ἐπιγραφάς.

Ἐν τῷ ναῷ τοῦ Ἁγίου Νικολάου ὑπὸ τὴν εἰκόνα τοῦ Ἰησοῦ Χριστοῦ «ὁ Ἐλεήμων» ἀνέγνωμεν τὴν ἐπιγραφὴν :

«Χεῖρ σωτηρίου αἰτωλοῦ 1833»

Ὅπισθεν δὲ ταύτης :

«Ἐγινε ἡ παροῦσα εἰκόνα εἰς τὸν κερὸν τοῦ βασιλέως Ὄθων πρότου τῆς Ἑλλάδος 1833»

Ἐν τῷ νεοδημῆτῳ ναῷ τῶν Ἁγίων Ἀποστόλων (νεκροταφείῳ), ἔξω τῆς αὐλείου κυγκλιδωτῆς θύρας ἀνέγνωμεν τὴν λίαν ἐκφραστικὴν ἐπιγραφὴν ταύτην :

**«ΕΓΓΥΣ ΤΟ ΤΕΛΟΣ
ΦΟΒΗΘΗΤΙ ΤΟΝ ΘΕΟΝ»**

Ἐν δὲ τῷ ἐφ' ὑψηλοῦ λόφου παρὰ τὸ Αἰτωλικὸν ναῷ τῆς Ἁγίας

τὸν τίτλον : «Ἰωάννου Ζ. Οἰκονομοπούλου—Ἱστορικὴ περιγραφή τοῦ ἐν τῷ Αἰτωλικῷ Ἱερῷ ναῷ «ἡ Κοίμησις τῆς Θεοτόκου» Ἱεροῦ ἐπιταφίου.—Ἀρχαιότατον θρησκευτικὸν κειμήλιον—Πάτραι, 1899».

Ἐν ταύτῃ ἐξαίρεται ἡ ἐξαισία καὶ ἀριστοτεχνικὴ τοῦ ἐπιταφίου τέχνη (σελ. 4), «ὅτι οὗτος κατὰ τι χρονολογικὸν σημεῖωμα τῷ 1183 μ. Χ. ἐκλάπη ἐκ Κωνσταντινουπόλεως ὑπὸ Ἀγγέλου τοῦ Κομνηνοῦ (σελ. 9), ὅτι κατὰ τὸ 1826 τῶν Τούρκων τις εἶχε χρησιμοποίησθαι τοῦτον ὡς ἐπίσαγμα τοῦ ἵππου αὐτοῦ, καὶ ὅτι οἱ κάτοικοι τοῦ Αἰτωλικοῦ ἀνευρόντες ἐξηγόρασαν τοῦτον ἐν Πρεβέζῃ (σελ. 13), καὶ ὅτι ἡμεῖς φρονοῦμεν ὅτι ὁ ἐπιτάφιος οὗτος ἐστὶν ἔργον 16' αἰῶνος.

Ἐν Αἰτωλικῷ εἶπομεν ὅτι πιθανὸν νὰ εἶναι ἔργον 17' αἰῶνος. Ἡ ἐκ φωτογραφικοῦ ὁμοῦ ἀντιτύπου, ὅπερ Ἀθήνησι ἐπὶ μακρὸν καὶ συνεχέστερον ἐσπουδάζομεν, ἀκριβεστέρα μελέτη τῶν τύπων τῶν ἁγίων, τῆς συνθέσεως, τῆς πλοκῆς τῶν ἀγγέλων, τῆς παρεκκλίσεως καλοῦ ἀγιογραφικοῦ τύπου, τῶν κοσμημάτων, ἐφ' ὧν καταφανὴς ἡ ἐπίδρασις τέχνης, ξένης τοῦ Βυζαντινοῦ πνεύματος, τὸ σχῆμα τῶν γραμμάτων, ὧν οὐδὲ ἐν φέρει βυζαντινὸν τύπον καὶ τὰ τοιαῦτα, πείθουσιν ἡμᾶς ὅτι ὁ Ἱερός οὗτος ἐπιτάφιος ἐστὶν ἔργον μεταγενέστερον, χωρὶς ἐκ τούτου νὰ μειῶται ἡ περὶ τῶν τριῶν ἐργατίδων Παρθένων ποιητικὴ παράδοσις, καὶ ὅτι ἀληθῶς ὁ ἐπιτάφιος οὗτος μὲ ὄλην τὴν ἀπὸ καλοῦ σχεδίου παρεκκλίσιν δὲν εἶναι πολῦτιμον τῆς Χριστιανικῆς τέχνης κειμήλιον.

Ὁ ἐπιτάφιος δ' οὗτος ὑπενθυμίζει ἡμῖν τὸν πολὺ ἀνωτέρας τέχνης ἐπιτάφιον τῆς ἐν Σέρραις Μητροπόλεως, ἔργον κατασκευασθὲν τῷ 1774 ἐν Βιέννῃ, οὗ φωτ. ἀπότυπον κατετέθη ἐν τῷ Χρ. Μουσείῳ ὑπ' ἀριθ. 3378. Πρὸς καὶ ἐπιτάφιον ἐν τῷ «Recueil des inscriptions chrétiennes du Mont Athos» par G. Millet etc. Paris. 1904. Pl. XI. Album Kondakov.

Παρασκευῆς ἀντεγράψαμεν τὴν ἐπὶ τοῦ ὑπερθύρου ἱκανῶς δυσ-
ανάγνωστον, ὡς ὑπ' ἀσθέστου κεχρισμένην, ἐπιγραφὴν ταύτην :



(Εἰκ. 27).
Ὁ ἐν τῷ ἐν Αἰτωλικῷ ναῷ τῆς Κοιμήσεως τῆς Θεοτόκου ἐπιτάφιος.

Ἀνηγέρθη ἐκ βάθρων ὁ ναὸς οὗτος τῆς Ἁγίας δσιομάρτυρος
Παρασ | κευῆς κατὰ τὸ ἀχῆν' (1698) διὰ συνδρομῆ καὶ βοη-
θείας τοῦ ἐκλαμπροτάτου | Κολονέλου Κυρίου Ἰωάννου Λουν-
τερεῖ Κακλή τοῦ αὐτοῦ ἀδελφοῦ Κυρίου Ἀλεξάν | δρου καὶ Μακα-

οίου ιερομονάχου ἐξόδων δὲ τοῦ μακαρίτου [Γ]εωργίου Γγέκα καὶ εἰς μνημόσιον | νον ἐκείνου ἀφιέρωτε δὲ κοινῇ γνώμῃ, εἰς τὴν μονὴν τῆς Κυρίας Θεοτόκου τῆς ἐπονομαζόμενης Μα | κροισάχης μηδεὶς ἔχει τίνα ἐξουσίαν ἀποχωρῆσαι αὐτὴν ἐκείνης τῆς ἀγιωτάτης Μονῆς ἕως τὸν ἅπαντα | αἰῶνα ἵνα μὴ τῷ ἀναθέματι καθυποβληθῇ Ἀμήν.

Ἐπίσης ἐπεσκέφθημεν τὸν εἰς τὴν ἠρωϊκὴν **Κλείσοβαν** ναὸν τῆς Ἀγίας Τριάδος, ἀνακαινισθέντα κατὰ τὴν ἔξω τοῦ ναοῦ ἐπιγραφὴν τῷ 1848 ὑπὸ Παναγιώτου Καζανά.

Τῆ 3 Αὐγούστου ἐν **Κορώνῃ** ἐπεσκέφθημεν τὸν ἐκεῖσε Μητροπολιτικὸν ναὸν τοῦ Ἀγίου Δημητρίου, (1) καὶ πάντας τοὺς λοιποὺς ναοὺς. Ἐν τῷ ναῷ τοῦ Ἀγίου Δημητρίου διεσώθη ἡ μίτρα τοῦ ἔθνομάρτυρος ἐπισκόπου Γρηγορίου Ρόκου, κατακρημνισθέντος ὑπὸ τῶν Τούρκων τῆ 25 Μαρτίου 1821 ἐκ τῆς δυτικῆς πλευρᾶς τοῦ Φρουρίου εἰς θέσιν Ζάγκα. (2)

Ἐπὶ μάζης δὲ κτιστῆς, πλησίον τῆς πόλεως, πεσοῦσης ἐκ τοῦ φρουρίου ἐπὶ τῆς θαλάσσης, εὔρηται πέτρα, ἐφ' ἧς ἀπεικονίζονται φυσικαί τινες κοιλότητες, ὧν τὸ μὲν, λέγεται «**πόδι τοῦ Χριστοῦ**», (0,19 × 0,08) τὸ δὲ, «**πόδι τῶν Ἑβραίων**». (0,27 × 0,10.)

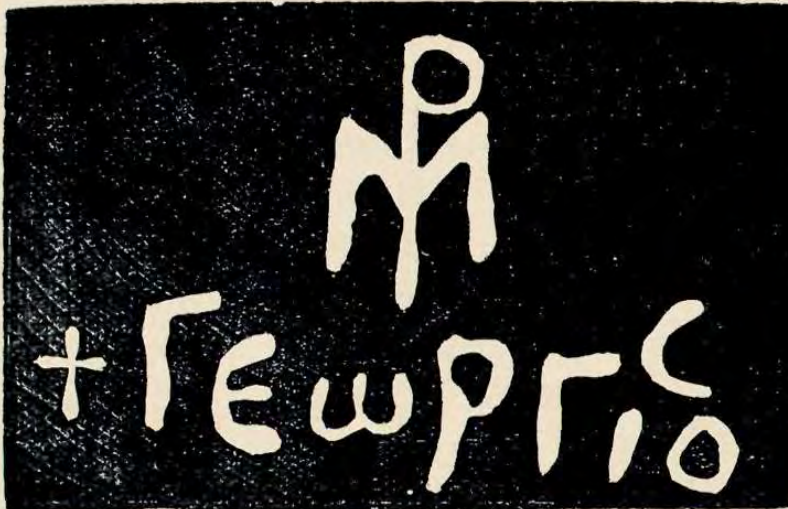
Ἐπίσης ἐπεσκέφθημεν τὸν 2 1/2 ὥρας μακρὰν τῆς Κορώνης ναὸν τῶν Ἀγίων Θεοδώρων, οἰκοδόμημα ιγ'. — ιδ'. αἰῶνος, ὅστις ἦν ἄλλοτε μονῶριον· περιεσώθησαν δ' ἐν αὐτῷ ἀγιογραφίαι συνήθους τέχνης τοῦ ις'. αἰῶνος.

Κατὰ πληροφορίας δὲ τοῦ ἐπιτοπίου γέροντος Θεοδώρου Κατσίβα, ἐκ χωρίου Χωματεροῦ, τὸ μονῶριον τοῦτο ἦν ἤδη ἠρειπωμένον πολὺ πρὸ τοῦ 1821· λέγεται δὲ ὅτι ὑπηρέται τῆς Μονῆς ἐφόρευταν τὸν Ἠγούμενον καὶ δύο μοναχοὺς τῆς Μονῆς, ἐνταφιασθέντας εἰς θέσιν *Τουρλίτσα*, εἰς τὴν ἐκεῖ καλουμένην Ἐξω — Δραγάνα.

1. Καὶ ἐν τῷ Φρουρίῳ εὔρομεν τεμάχιον ἐπιγραφῆς Ναοῦ τοῦ ἀγ. Δημητρίου τοῦ ἀψη'. ἔτους.

2. Τινὲς τῶν ἐκεῖ παράγουσι τὸ ὄνομα τούτου ἐκ τοῦ Ἰταλικοῦ *Sanguē* ἢ τοῦ Γαλλικοῦ *Sang*, ὡς τύπου αἵματος, εἰς ὃν οἱ Φράγγοι ἐκρήμνιζον τοὺς ὑπ' αὐτῶν καταδικαζομένους.

Ἐν τῷ ναῷ τούτῳ εὔρομεν συντρίμματα χριστιανικοῦ ναοῦ κ'.—θ'. αἰῶνος· καὶ ἰδίᾳ ὀπισθεν τοῦ ἱεροῦ βήματος εὔρομεν ἱερὸν διάστυλον, ἀντιστρόφως ἐντετοιχισμένον φέρον ἀναγεγλυμμένας διακοσμήσεις ἀλληλοσυνδεδεμένων κίωνων, ἐφ' οὗ ἡ ἐπιγραφή:



= ΜΑΡΤΥΣ
† ΓΕΩΡΓΙΟΣ

Φωτογραφικὸν ἀπότυπον ἀγιογραφίων τοῦ ναοῦ κατεχωρήσαμεν ἐν τῷ κώδικι τοῦ Μουσείου ὑπ' ἀριθ. 2460· ἀρχιτεκτονικὴν δὲ κάτοψιν ὑπ' ἀριθμὸν 2484 (Εἰκ. 28)

Ἐν τῷ φρουρίῳ τῆς Κορώνης ἐζητάσαμεν τὸν ναὸν τοῦ Ἁγίου Χαραλάμπους, ὅστις εἶναι ἀπλὴ μεγάλη αἴθουσα (μῆκ. 21.55 πλ. 11.50), φέρουσα στέγην ἐπίπεδον. Ἐν δὲ τῇ γυναικωνίτιδι εὔρομεν τὴν λατινικὴν ἐπιγραφὴν ταύτην:

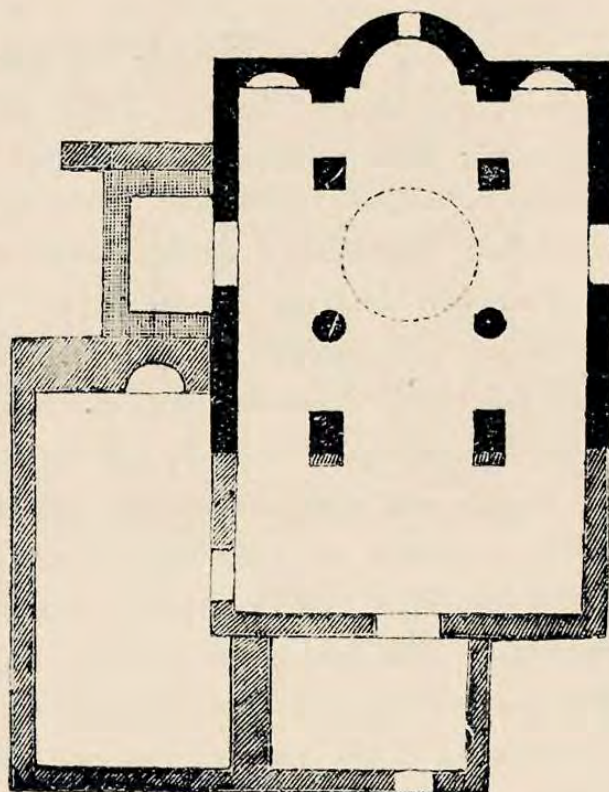
MDCLXXXIX (=1689)
DIVO ROCHO
OB VRBEM A PESTE LIBERATAM
MILITIAE VOTUM.
MDCLXXXVIII = 1698.
ADEMPTUM

Ἐσαύτως ἐν τῷ φρουρίῳ ἐπεσκέφθην τὸν πανάρχαιον, ἀλλ' ἀτυχῶς λίαν ἠρειπωμένον ναὸν τῆς Ἁγίας Σοφίας κ'.—θ'. αἰῶνος, ὡς οὗτος ἀποδείκνυται ἐκ τοῦ σμικροτάτου ἀναστήματος τοῦ θόλου αὐτοῦ (Εἰκ. 29) ὡς καὶ χριστ. συντρίμματα ζ'.—η'. αἰῶνος.

Φωτογραφικὰ ἀπότυπα τοῦ ναοῦ κατεχωρήσαμεν ἐν τῷ κώδικι τοῦ Μουσείου ὑπ' ἀριθ. 2461 — 2462 ἀρχιτεκτονικὴν δὲ κάτοψιν ὑπ' ἀριθ. 2487. (Εἰκ. 30)

Ἐν **Καλάμιας** τῇ 7 Ἀυγούστου ἐπεσκέφθημεν καὶ συνεπληρώσαμεν τὴν μελέτην τοῦ πολλοῦ λόγου ἀξίου ἀρχαίου ναοῦ τῶν Ἁγίων Ἀποστόλων.

Τῇ 8 Ἀυγούστου ἀφίχθημεν εἰς **Λεοντάριον** τὸ διάσημον, τὴν ἔδραν τοῦ Δεσπότη τοῦ Θωμᾶ τοῦ Παλαιολόγου, ἀδελφοῦ τοῦ Ἀυτοκράτορος Κωνσταντίνου καὶ πατρὸς τῆς διασημοῦ Ἡγεμονίδος Σοφίας.



(Εἰκ. 28).

Ἐν Λεονταρίῳ ἐσπουδάσαμεν τὸν ναὸν τῶν Ἁγίων Ἀποστόλων,

Ἀρχιτεκτονικὴ κάτοψις τοῦ παρὰ τὴν Κορώνην ναοῦ τῶν Ἁγίων Θεοδώρων.

(Εἰκ. 31) (τὸ κατ' ἀρχάς, ναὸν τῶν Ταξιαρχῶν, ὡς μοὶ εἶπον οἱ ἐκεῖ), ὅστις ἀρχικῶς ἔφερε τὰ ἱερά διαστήλα· ὀπισθεν τοῦ εἰκονοστασίου διεσώθη ὁ ἐπ' αὐτῶν κοσμητῆς μετ' ἀναγεγλυμμένων γλαφυρῶν κοσμημάτων ροδάκων, σταυρῶν κτλ.

Ἄραγε ἀπὸ τοῦ ναοῦ τούτου δὲν ἀνύψωσέ ποτε τὸ ὄμμα πρὸς τὸ θεῖον ἢ διάσημον ἠγεμονίς Σοφία, ἥτις τοσοῦτον ἀτυχήσασα τὸ κατ' ἀρχάς, ἠξιώθη εἶτα νὰ γίνῃ μεγάλη καὶ πανίσχυρος ἠγεμονίς τῆς Ὀρθοδόξου Ρωσσίας (1).

1. Περὶ ταύτης ὡς καὶ περὶ πολλῶν κειμηλίων ἐν τῇ Ρωσίᾳ φυλαττομένων ὁ Μέγας Οἰκονόμος, ἡ περίεργος αὐτῆ κριτικὴ τῶν φιλολογικῶν, ἱστορικῶν καὶ θεολογικῶν γνώσεων, σημειοῖ τὰ ἑξῆς:

Ἐπὶ τοῦ ἐδάφους παρατηροῦμεν ποικίλα μαρμαροψηφοθετήματα, ἀριστερᾶ δὲ τοῦ ναοῦ διεσώθη πτερωτὸς δράκων.

« Ἀλλὰ καὶ μετὰ τὴν ὀδυνηρὰν τῆς Κωνσταντινουπόλεως ἄλωσιν, καὶ αὐτὴ ἡ τελευταία ρανὶς τοῦ Αὐτοκρατορικοῦ αἵματος τῶν Γραικῶν, ἡ ἀοίδιμος Ἄνασσα Σοφία ἡ θυγάτηρ Θωμᾶ τοῦ Δεσπότη τῆς Πελοποννήσου καὶ ἀδελφοῦ τοῦ τελευταίου τῆς Κωνσταντινουπόλεως Αὐτοκράτορος Κωνσταντίνου τοῦ Παλαιολόγου, παραδόξως διασωθεῖσα ἐστέφθη τὸν πρῶτον Βασιλέα (Τσάρ) τῆς Ρωσσίας Ἰωάννην Βασιλειάδην, τὸν Ἀγέρωχον ἐπονομασθέντα (α), καὶ πρῶτον συντρίψαντα τῶν ἀθέων Τατάρων τὸν ζυγὸν διὰ τε τὴν ἰδίαν ἀνδρίαν καὶ ἀκολουθῶς διὰ τὰς προτροπὰς καὶ οἰκονομίας ταύτης τῆς συνετωτάτης καὶ εὐσεβοῦς Βασιλίδος, ἣτις ἀπέβη καὶ αὐτὴ μήτηρ τοῦ γενναίου τῶν Ρώσσιων ἔθνους διὰ τὰς πολιτικὰς καὶ χριστιανικὰς αὐτῆς ἀρετὰς (β). Αὕτη ἤνεγκε μεθ' ἑαυτῆς εἰς τὴν Ρωσσίαν τὸ λαμπρότατον Αὐτοκρατορικὸν παράσημον, τὸν δικέφαλον Ἄετον (ἀρχαῖον ὑπάρχον καὶ τῶν Ἑλλήνων Αὐτοκρατόρων παράσημον, εἰς ὃ προσέθηκεν ἡ Ρωσσία τὴν παλαιὰν αὐτῆς σημαίαν (γ), τὸν Ἅγιον Γεώργιον ἔφιππον) τῷ ἰδίῳ νυμφίῳ (δ). »

(α) Τὰ κατὰ τὸν εὐτυχῆ τοῦτον γάμον διὰ μακρῶν ἐκτίθησιν ὁ Καρατζίνος (Τόμ. ς' σελ. 54-64). Σημ. Ἐκδ.

(β) Οἱ Τάταροι εἰσέβρευσαν τὸ πρῶτον εἰς τὴν Ρωσσίαν τῷ 1223, καὶ μετὰ περίπου 250 ἐτῶν τυραννίαν ἐδιώχθησαν ἐξ αὐτῆς, καθ' ὃν σχεδὸν καιρὸν ἐκυρίευσαν οἱ συγγενεῖς αὐτῶν καὶ ὁμότροποι Τούρκοι τὴν ἀθλίαν Κωνσταντινούπολιν. Παράδοξος σύμπτωση! Τότε παρεγώρησεν ὁ Θεὸς τῷ θηρίῳ τῆς Ἀσεθείας ἀρπάσαι τὸν θρόνον τοῦ Κωνσταντίνου, ὅτε ἐδίωκεν αὐτὸ ἀπὸ τῆς ἐπικρατείας τῆς εὐσεβοῦς Ρωσσίας, ἵνα μὴ μείνῃ ἡ Ὀρθόδοξος Ἐκκλησία ἐπὶ τῆς γῆς παντάπασιν ἀδασίλευτος καὶ αἰχμάλωτος!

(γ). Βλέπε τὰς Ρωσσιστὶ συνεταγμένας « Ἀναμνήσεις τῶν συμβεβηκότων τῆς Ἐκκλησίας καὶ τῆς Πατρίδος ». Μὴν Δεκεμβρίου.

(δ). Ταύτης τῆς εὐσεβοῦς Βασιλίδος σώζεται ἔτι καὶ νῦν ἔργον τῶν ἰδίων χειρῶν, πέπλος λεπτὸς ἐπικείμενος ἐπὶ τῆς Σοφοῦ τοῦ Ἁγίου Σεργίου ἐν τῇ τῆς Ἁγίας Τριάδος ἐπιλεγομένη Λαύρα, 64 βέρστια μακρὰν τῆς Μόσχας κειμένη. Ἐπὶ τούτου τοῦ πέπλου ἐκέντησεν ἡ ἀοίδιμος Βασιλὶς τὴν ἐξῆς ἐπιγραφὴν. « Τὸν πέπλον τοῦτον προθύμως ἐποίησε ἡ μεγάλη ἡγεμονὶς τῆς Ρωσσίας Σοφία Κωνσταντινουπολίτις Ἄνασσα ». Τοιαῦτα κειμήλια ἑλληνικὰ εὗρισκονται πάμπολλα ἐν τῇ Ρωσσίᾳ. Πλὴν τῶν ἁγίων Λειψάνων, ἅτινα σώ-

Ἐξωτερικῶς ὁ ναὸς εἶχε λαμπρὰ καὶ περίκομψα ἀρχιτεκτονικὰ κεραμοπλαστικὰ κοσμήματα, ἅτινα πρὸ εἰκοσαετίας ἐπισκευῆς καὶ καλλωπισμοῦ χάριν ἐπέχρισεν, ὡς βαναύσως καὶ τὸν θόλον ἐπηύξησεν ὁ ἐπιτροπεύων Παναγιώτης Δουρέκας.

Κατὰ τὴν ἐπανάστασιν ὁ ναὸς οὗτος ἦτο Ἰζαμί, ἡ δὲ **ἀχνηβάδα**, πρὸ τῆς ὁποίας γονυκλινῆς προσεύχεται ὁ Χότζας, εἶχε τεθῆ πρὸ τῆς ὠραίας Πύλης. Ἐντὸς δὲ τοῦ Ἁγίου βήματος ἐρρίπτοντο αἱ ἀκαθαρσίαι τοῦ εἰς Ἰζαμί μεταβληθέντος τούτου ἱεροῦ ναοῦ· ἐπομένως πάντα τὰ ἐν τῷ ναῷ εἰσιν ἔργα κατασκευασθέντα μετὰ τὴν ἐπανάστασιν.

Οἱ μαρμάρινοι κίονες τοῦ ναοῦ ἔχουσι περίμετρον 0,78· εἷς μόνος ἔχει 1,16, περὶ οὗ πιστεύουσι οἱ ἀπλοῖκοι κάτοικοι ὅτι περιέχει χρήματα, παράδοσις παρηγοροῦσα πως τὴν ἀείποτε ἐλπίζουσαν ταλαίπωρον ἀνθρωπότητα.

Ἐν τῷ ναῷ παρατηροῦνται συντρίμματα, ὧν τινὰ μὲν ζ'.—ή'. τινὰ δὲ θ'.—ί'. αἰῶνος. Ἐξώθεν τοῦ ναοῦ εὐρίσκονται δύο δωρικοῦ ρυθμοῦ κιανόκρανα, ὧν τὸ μὲν, ἐστὶ στηλοβάτης ἐνὲς κίονος τοῦ νάρθηκος, τὸ δέ, εὔρηται ἀπερριμμένον ἐν τῇ αὐλῇ.

ζονται τεθησαυρισμένα μάλιστα εἰς τὸ Κιέβον, πλὴν τῶν ἐκ Κωνσταντινουπόλεως πολλῶν παλαιῶν καὶ θαυματουργῶν ἁγίων εἰκόνων, καὶ ἐν Κιέβῳ καὶ ἐν τῇ ρηθείσῃ Μονῇ τῆς ἁγίας Τριάδος καὶ ἐν Μόσχῃ καὶ ἐν ἄλλαις πολλαῖς πόλεσι τῆς μικρᾶς καὶ τῆς μεγάλης Ρωσσίας φυλαττομένων, πλὴν πολλῶν ἑλληνικῶν ὕπλων, ἃ φυλάττονται μάλιστα ἐν τῷ Μουσεῖῳ τῆς Μόσχας, εἶδομεν ἐν τῷ ἐν Μόσχῃ πρώτῳ τῆς Ρωσσίας Πατριαρχείῳ καὶ πολυτιμώτατα ἱερά ἄμφια, μίτρας καὶ σάκκους μαργαροχρυσοκεντήτους καὶ πολυσταύρους, ὑπὸ τῶν Πατριαρχῶν τῆς Κωνσταντινουπόλεως τοῖς Ποιμενάρχαις Ρωσσίας δεδωρημένους. Τινὲς δ' αὐτῶν φέρουσιν ἑλληνικὴν ἐπιγραφήν: «**Οἱ ἱερεῖς σου Κύριε, ἐνδύσονται δικαιοσύνην**». Ἐν ἄλλοις δ' ἐστὶ τὸ Σύμβολον τῆς Πίστεως ἑλληνιστὶ ὀλόκληρον, πρὸς παντοίαν προφύλαξιν τῆς Ἐκκλησίας τῶν Ρώσων ἀπὸ τῶν ἀδιακόπων καὶ πολυσχιδῶν τοῦ σχίσματος ἐπιβουλῶν. Ἀλλὰ καὶ ἐν τῷ ἐν Νεαπόλει (Νοβογορόδα) Ναῷ τῆς ἁγίας Σοφίας σώζεται τὸ **λευκὸν ἐπανωκαλύμμαυχον**, ὃ πρῶτον ἔστειλε δῶρον ὁ Πατριάρχης τῆς Κωνσταντινουπόλεως Φιλόθεος πρὸς τὸν κατὰ τὸ 1332 ἀποθανόντα Ἀρχιεπίσκοπον Νοβογοροδίας Βασίλειον μετὰ τῆς ἐφεξῆς ἐπιγραφῆς: «**Ἔθηκας ἐπὶ τὴν κεφαλὴν αὐτοῦ στέφανον**» κ.τ.λ. Ὡσαύτως ἴδε «Ἁγία Σοφία» ὑπὸ Π. Δ. Ἐν Ἐρμουπόλει 1853 σελ. 9 σημ. 3. καὶ ἐν τῷ Χρόνῳ Ἀθηνῶν» 1886 ἀριθ. 525 τὸ ἡμέτερον ἄρθρον περὶ τῆς ἡγεμονίδος Σοφίας.

Λόγου ἄξιον καὶ παρὰ τοῖς ξένοις (Baedeker σελ. 294) ἐστὶν ἔξω τοῦ Ναοῦ πανύψηλος κυπάρισσος, ἔχουσα διάμετρον $5\frac{1}{2}$ μέτρων.



Ὁ ἐν τῷ φρουρίῳ Κορώνης ἠρειπωμένος ἀρχαῖος ναὸς τῆς Ἁγίας Σοφίας.
(Εἰκ. 29).

Φωτογραφικὸν ἀπότυπον τοῦ μὲν ναοῦ (1) κατεχωρήσαμεν ἐν τῷ

1. Τὴν φωτογραφίαν ταύτην ἐλάβομεν ἐκ τοῦ οἴκου τοῦ Παναγιώτου Μπέχλου.

κώδικι τοῦ Μουτείου ὑπ' ἀριθ. 2463· τῆς δὲ κυπαρίσσου ὑπ' ἀριθ. 2464. Οὗτος ἐστὶν ὁ νῦν Μητροπολιτικὸς καὶ μόνος ἐνοριακὸς ναὸς τοῦ Λεονταρίου.

Πλὴν τοῦ Μητροπολιτικοῦ τούτου ναοῦ ἐπεσκέφθημεν τὰ παρεκκλήσια τοῦ Ἁγίου Ἀθανασίου, τοῦ Ἁγίου Γεωργίου, τῆς Παναγίτσας ἢ Ζωοδόχου Πηγῆς, καὶ τοῦ Ἁγίου Δημητρίου.



Εἰκ. 30.

Ἀρχιτεκτονικὴ κάτοψις τοῦ ἐν τῷ φρουρίῳ Κορώνης ἠρειπωμένου ἀρχαίου ναοῦ τῆς Ἁγίας Σοφίας.

Πρὸς τούτοις τὰ τρία ἐρείπια τὴν καλουμένην Παναγίαν ἢ Μητρόπολιν, τὸν Ἅγιον Ἰωάννην καὶ τὸν Ταξιάρχην· ἐπὶ δὲ τοῦ φρουρίου τὸν ναὸν τοῦ Προφήτου Ἡλιοῦ, εἰς ᾧν τελεῖται ἡ θεία λειτουργία, καὶ τρεῖς ἠρειπωμέναις Ἐκκλησίαις τῆς Ἁγίας Κυριακῆς, τοῦ Ἁγίου Βασιλείου καὶ Μεταμορφώσεως.

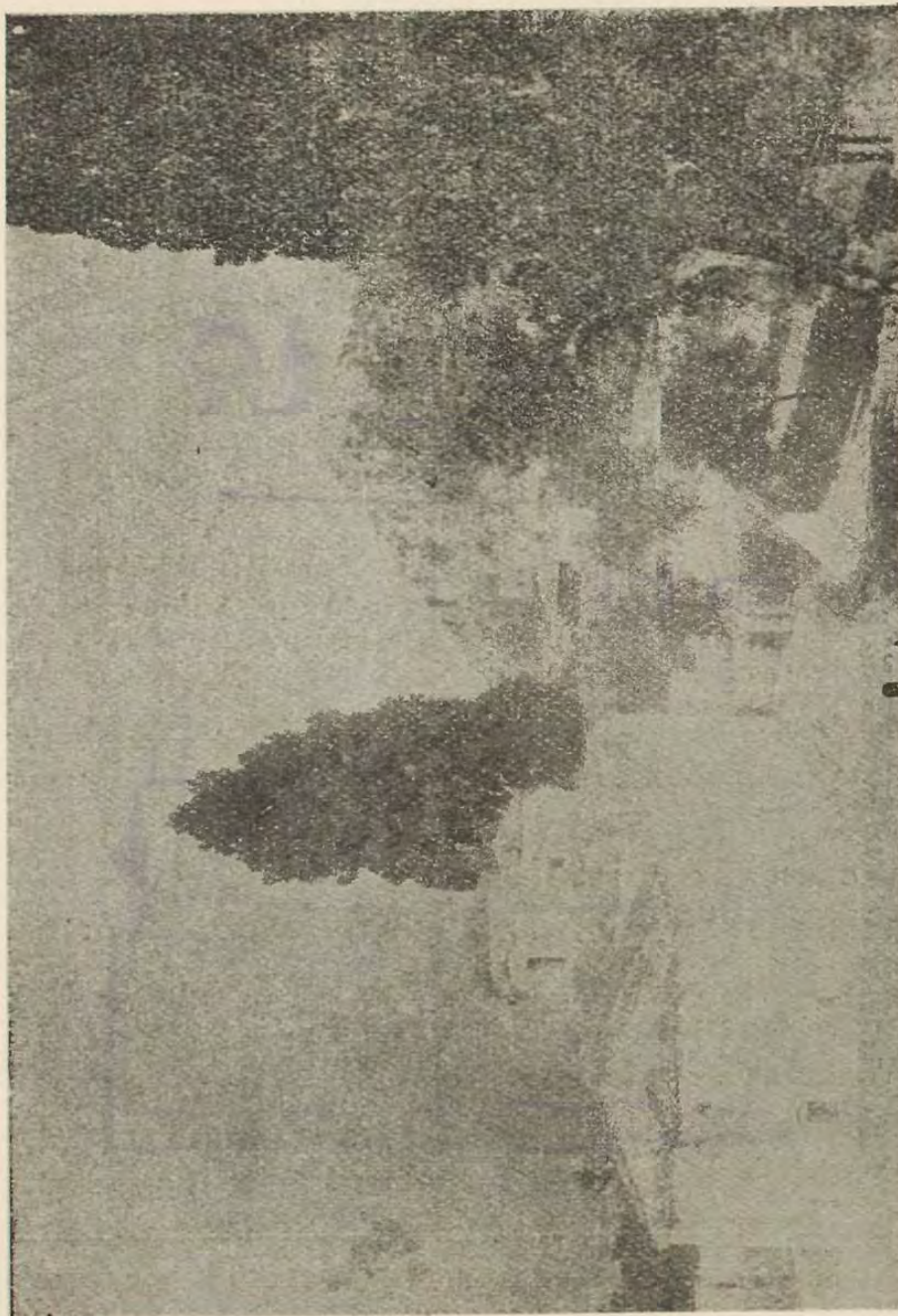
Ἐκ τῶν παρεκκλησιῶν ὁ ναὸς τοῦ Ἁγίου Ἀθανασίου ἐστὶ ναὸς μονόκογχος (μηκ. 11. πλατ. 5,45) σταυρεπίστεγος (1) ι'. — ια'. αἰῶνος, ἐν ᾧ ἐσωτερικῶς διεσώθησαν ἀγγεῖα εὐήχου ἀκουστικῆς.

Ἐσωτερικῶς ὁ ναὸς ἦν κατάγραφος, ἐντελῶς νῦν κατεστραμμένος, τούτων αἱ μὲν τοῦ ἱεροῦ βήματος ἀγιογραφίαι εἰσὶ μεταγενέστεραι, τοῦ δὲ κυρίως ναοῦ ἀρχαιότεραι ιδ'. — ιε'. αἰῶνος :

Ἐν τῷ ναῷ τοῦ Ἁγίου Γεωργίου εἰς μίαν τῶν τριῶν αὐτοῦ βαθμίδων εἶδομεν κιονόκρανον (μηκ. 0,55 πλ. 0,45 παχ. 0,20

1. Οὕτω καλοῦμεν τοὺς ναοὺς, ὧν ἡ στέγη ἀποτελεῖ ἀπλούστατον σταυρὸν, τῆς ἐγκαρσίου πλευρᾶς ἐπιτιθεμένης ἐπὶ τῆς καθέτου, ὡς τοιοῦτον ὑπόδειγμα ἐστὶν ὁ ἐν τῷ Κεραμεικῷ ναῷ τῆς Ἁγίας Τριάδος, ὁ παρὰ τὴν Πεντέλην ναὸς τῆς Ἁγίας Τριάδος, ἐν Ἀμπελακίσις τῆς Σαλαμῖνος, καὶ ἄλλαχού.

μετὰ λεσβιακοῦ κυματίου, προερχομένου ἐκ μεγάλου Χριστιανικοῦ ναοῦ η'.—θ', αἰῶνος. Μετὰ ταῦτα ἐπεσκέφθημεν τὸν ναὸν τῆς Μητροπόλεως ἢ Παναγίας καλούμενον ἐστραμμένον πρὸς μεσημ-



(Εἰκ. 31).
'Ο ἐν Λιονταρίῳ ναὸς τῶν Ἁγίων Ἀποστόλων

βρίαν. (μικ. 11,45 πλ. 5,45) ναὸν μονόκογχον (τρίπλευρον) σταυρεπίστεγον, φέροντα κεραμοπλαστικά κοσμήματα ἀτάκτως ἐντετοιχισμένα, ὡς καὶ ἐντετοιχισμένον κιονόκρανον η'. αἰῶνος,

πρὸς δυσμᾶς δὲ φέρει λίθον ἐφ' οὗ ἐστὶν ἀναγεγλυμμένον ἀγκυρω-
τὸν κόσμημα.

Τὸ ὑπὸ τὰς κλιτύας τοῦ φρουρίου ναΐδιον τῶν Ταξιαρχῶν ἐστὶ
μονόκογχον (τρίπλευρον), σταυρεπίστεγον.

Ἐν τούτῳ ἐσώθη κεραμοπλαστικὴ θυρὶς ἄνω τῆς ἐπισταύρου
ἐγκαρσίου πλευρᾶς. Ἐσωτερικῶς δὲ ἐν τῷ ναῶ διεσώθησαν ἀμυ-
δρὰ ἔχνη ἀγιογραφίας.

Ὁ Ἅγιος Ἰωάννης ἐστὶν ἠρειπωμένον ναΐδιον πλουσιώτατον ἐν
μαρμαρίνῃ διακοσμήσει· ἐν τούτῳ διεσώθησαν ἱερὰ διάστυλα, ὁ
ἱερὸς κοσμητής, μεσοθύρια καὶ λείψανα ἀγιογραφιῶν.

Κατὰ τὴν γνώμην ἡμῶν τὰ δύο τελευταῖα ναΐδια δὲν εἶναι
ἀρχαιότερα τοῦ θ'. αἰῶνος.

Ἐν τῷ φρουρίῳ εὑρηνται πολλὰ εἰρήπια ἐκκλησιῶν, ὧν μεγίστη
ἡ τρίκογχος ἐκκλησία τοῦ Ἁγίου Βασιλείου (μηκ. 9,65
πλατ. 7,15, παχ. τοίχου 0,90).

Ὁ Ναὸς οὗτος πρὸς μὲν τὰ κάτω ἐστὶν δι' ἀτάκτων λίθων
ἐκτισμένος, εἰς δὲ τὰ ἄνω ἔφερε κεραμοπλαστικὰ κοσμήματα, ὡς
ὁ Ναὸς τῶν Ἁγίων Ἀποστόλων καὶ τοῦ Ἁγίου Ἀθανασίου. Καὶ
ἡ ἐκκλησία αὕτη ἐστὶν ἐστραμμένη μεσημβρινῶς, ὡς καὶ ἡ Πανα-
γίτσα ἢ Μητρόπολις.

Τῆ 9 Αὐγούστου ἐπεσκέφθημεν τὴν Μονὴν τῆς Θεοτόκου, τὴν
καλουμένην **Μπούρα**, ἐν ἣ εὑρηνται ἀγιογραφίαι τοῦ 1710, ἔργα
Πέτρου καὶ Μιχαήλ τῶν παιδιοτῶν κατὰ τὴν ἀριστερὰ τοῦ ναοῦ
ἄνωθεν θυρίδος ἀνορθόγραφον ἐπιγραφὴν ταύτην :

† Ἀνηστορήθη ὁ θεῖος οὗτος καὶ πάνσεπιτος ναὸς | τῆς ὑπερα-
γίας Δεσποίνης ἡμῶν Θεοτόκου καὶ ἀειπαρθέ | ρου Μαρίας τῆς
κοιμίσεως καὶ ἐξοδίας τοῦ αὐτοῦ μοναστηρίου | καὶ συντρομίας ⁽¹⁾
καὶ κόπου πολλοῦ παρὰ τοῦ ὀσιοτάτου ἐν ἱερομονάχοις | Γαλα-
κτίονος Στελιανὸς ἐκ νήσου Ἄνδρος καὶ ἐπιτροπεύοντος τοῦ ἐν-
τιμωτάτου Κυρίου Κυρίου Γεώργου Φύληπα καὶ ἀρχιερατεύον-
τος | τοῦ πανιερωτάτου Μητροπολίτου Χρηστιανοπούλεος Κυρίου

1. Συνδρομῆς.

Κυρίου Γρηγορίου | ἐπὶ ἔτους ΑΨΙ (=1710) ἐν μηνὶ Σεμ-
πτεμβρίου ΙΕ'. Χειρὶ Πέτρου | καὶ Μιχαὴλ παιδιοτῶν.

Ἀπὸ τῆς Μονῆς ἐπιστρέψαντες ἐπεσκέφθημεν τὴν εἰς θέσιν
Χοντάλου διακελευμένην Μονὴν τοῦ Ἁγίου Νικολάου, ἀξιοθρήνητον
ἐρμηώσεως θέαμα παρουσιάζουσαν!

Ἐν τῷ ναῷ τούτῳ εὔρηται συντρίμματα μνημείων χριστιανι-
κῆς τέχνης ἢ αἰῶνος. Φωτογραφικὸν ἀπότυπον γενικῆς ἀπόψεως
τῆς Μονῆς ὡς καὶ τῶν ἐν αὐτῇ συντριμμάτων κατεχωρήσαμεν ἐν
τῷ Μουσείῳ ὑπ' ἀριθ. 2466 — 2467.

Τῇ 10 Αὐγούστου ἐν Τριπόλει συνεπληρώσαμεν τὰς ἐκεῖ με-
λέτας ἡμῶν.

Τῇ 14 Αὐγούστου ἐπεσκέφθημεν τὸ πρῶτον τὰς Σπέτσας, εἰς
ἃς ἤγαγεν ἡμᾶς κυρίως ἱερὰ ὑποχρέωσις, ὅπως γονυπετήσωμεν πρὸ
τοῦ τάφου τοῦ ἡμετέρου σεβαστοῦ καθηγητοῦ καὶ Ἀρχιεπισκόπου
πρώην Πατρῶν Νικηφόρου τοῦ Καλογεῤᾶ, πρώτου διδάξαντος ἐν
τῷ ἡμετέρῳ Πανεπιστημίῳ Χριστιανικὴν Ἀρχαιολογίαν, καὶ ὃν
ἡμεῖς ὡς ὑφηγητῆς διεδέχθημεν (1).

Φωτογραφικὰ ἀπότυπα τοῦ τάφου αὐτοῦ κατεχωρήσαμεν ἐν
τῷ κώδικι τοῦ Μουσείου ὑπ' ἀριθ. 2470 — 2472.

Ἐν Σπέτσαις ἐξητάσαμεν τὴν Παλαιὰν Μητρόπολιν τῆς Ἁγίας
Τριάδος. (μηκ. 20 πλ. 11.50, ναὸν τρίκογχον, οὐ αἰ κόγχαι
τρίπλευροι). Ἐπὶ τοῦ ὑπερθύρου ἀνέγνωμεν τὴν ἐπιγραφὴν ταύτην:

Ἄνθρωπε τί βλέπων ὄρας ἔκθαμβος ὄλος μένεις; μὴ
ἄρα τάφον με τοῦ Μαυ | σῶλου νομίζεις τούτων οὐδὲν

1. Διὰ τοῦτο ἐν τῷ ἐν τῷ Πανεπιστημίῳ ἐναρκτηρίῳ ἡμῶν λόγῳ ἀρχόμενοι
εἶπαμεν: «Δὲν δύναμαι ὅμως, κύριοι, ν' ἀρχίσω τὰ πρὸς ὑμᾶς μαθήματά μου
ταῦτα, πρὶν ἢ, ἐν πνεύματι φερόμενος ὑπὲρ τὰ ὑγρὰ κέλευθα τοῦ Σαρωνικοῦ
καὶ Ἀργολικοῦ κόλπου, γονυπετήσω πρὸ ἱεροῦ τινος τάφου κειμένου ἐπὶ τῆς
ἠρωϊκῆς τῶν Σπετσῶν νήσου. Ὁ τάφος οὗτος περικλείει τὸ σεπτὸν σκήνος τοῦ
πρώτου ἐν τῷ Ἐθνικῷ Πανεπιστημίῳ διδάξαντος τὴν Χριστιανικὴν Ἀρχαιολο-
γίαν, σεπτοῦ μοι Καθηγητοῦ καὶ Ἱεράρχου, Νικηφόρου Καλογεῤᾶ, πρὸς ὃν ἡ
εὐγνωμοσύνη μου, ὡς μαθητοῦ αὐτοῦ ἔστω μετὰ σεβασμοῦ βαθυτάτη, ἢ μνήμη δ'
αὐτοῦ ἱερὰ, ἀγήρω καὶ ἀνεπίληστος.» (Γενικὴ εἰσαγωγὴ εἰς τὴν Χριστ. Ἀρ-
χαιολογίαν. Λόγος εἰσιτήριος Γ. Λαμπάκη.— Ἀθήναι 1897 σελ. 5—6).

ὑπάρχω Τριάδος τῆς πανσέπτου Ναὸς καὶ οἰκητή | ριον
ἐκπληξίς ὄντως κε ζῆλος τοῦ ἐν ἱερεῦσι τε Ἐμανουὴλ
τοῦ ποτε Παπαθεοδωρίδου | εἵγηθεν ἐκ βάθρων τὸν δε τὸν
χρόνον. Γένοιτο. αψῆγ (1793) Ἰανουαρίου Ζ'.

Εἶτα ἐπεσκέφθημεν τὸν ναὸν τῶν **Ταξιοχῶν**, ἐν ᾧ ἐπὶ τοῦ
ὑπερθύρου ἀνέγνωμεν τὴν ἐπιγραφὴν ταύτην :

Ἵπὸ τὴν σκέπην τῶν θείων ἡμᾶς πτερύγων σου
προσπεφευγότας πίστει **Μιχαὴλ** θεῖε νόε φύλατ-
τε καὶ σκέ | πε, τὴν χώραν ταύτην καὶ τοὺς δού-
λους σου ἐν βίῳ παντὶ καὶ ἐν ᾧρα Ἄρχάγγελε
τῆς τοῦ θανάτου σὺ πάρεσο βο | ηθὸς ἡμῖν πα-
σιν εὐμενέστατος : † Δένσις τοῦ δούλου τοῦ Θεοῦ
Γεωργίου ἱερέως υἱοῦ Οἰκονόμου | εἰς μέρος λεγό-
μενον ξυλοκέριζα ἀφιέρωσα δύο ἀμπέλια μὲ πέν-
τε χιλιάδες κλήματα καὶ ἐπέκεινα | ἐν τῷ Ναῶ
τοῦτο καὶ νὰ μείνουν ἀπαρασάλευτα αωέ'. (1805)

Εἶτα ἐπεσκέφθημεν τὸν ναὸν τῆς **Κοιμήσεως τῆς Θεο-
τόκου**, τὸν μόνον ἐπὶ τῆς νήσου ναὸν, ὅστις ἔχει ἐφ' ὑγροῖς
γραφάς, πυρποληθέντα ὑπὸ τῶν Ἀλβανῶν ἐπὶ Ὀρλώφ.

Ἐπεσκέφθημεν τὸν ναὸν τῆς **Εὐαγγελιστρίας** καὶ τῆς
Ἵπαπαντῆς, ἐνθα ἐπὶ τῆς εἰκόνης τοῦ ἁγίου Ἰωάννου τοῦ Προ-
δρόμου ἀνέγνωμεν τοὺς ἐκ τοῦ Μηναίου (29. Αὐγ.) στίχους :
« τέμνει κεφαλὴν χεῖρ μαιφόνος ξίφει | τοῦ χεῖ-
ρα θέντος εἰς κεφαλὴν Κυρίου | εἰκάδι ἀμφ' ἐν-
νάδι Προδρόμου τάμεν αὐχένα χαλκός ».

Ἐν τῷ ναῶ τούτῳ ἐπὶ τὴν εἰκόνα τοῦ Ἰενεσίου τῆς Θεοτόκου,
κάτωθεν εἰκονίζονται πλοῖα ναυμαχοῦντα μὲ τὴν ἐπιγραφὴν :

« **Ἡ ναυμαχία τῶν Σπετζῶν 1823 Σεπτεμβρίου 8** ».

Ἐσπουδάσαμεν τὸν ναὸν τῶν **Εἰσοδίων** τῆς Θεοτόκου, ἐνθα τὸ
πρῶτον εἶδομεν Ἁγίαν Τράπεζαν ἀσυμμέτρως στενὴν (μηκ. 1.83
πλ. 0,75).

Ἐξητάσαμεν τὸν Μητροπολιτικὸν ναὸν τοῦ Ἁγίου Νικολάου, ὅστις ἄλλοτε ἦν Μονή.

Ἀντεγράψαμεν πάσας τὰς ἐν τῷ ναῷ καὶ ἐπὶ τῶν εἰκόνων ἐπιγραφάς, ὧν σπουδαιότεραι εἰσὶν αἱ ἑξῆς :

Ἐπὶ τοῦ ὑπερθύρου τοῦ ναοῦ ἀνέγνωμεν τὴν ἐπιγραφὴν ταύτην:

Ζήλος προέδρου τοῦ σεπτοῦ ποιμενάρχου συνδρομῆ πάντων τῶν εὐγενῶν κορυφαίων οἷς αἴσιον πλοῦν νέμοις τῶν πάντων σῶτερ τῷ χρε' (1805)	πύργον τόνδε ἤγειρε ναοῦ πρὸ πύλης πηδαλιούχων καὶ τῶν ἐντίμων Σπέτσας λιταῖς τοῦ δούλου καὶ πιστοῦ Ἀγαπίου ἐν μηνὶ μαίῳ
--	---

Ἐπὶ τῆς ἀργυρενδύτου παλαιᾶς εἰκόνας τοῦ Ἁγίου Νικολάου ἀνέγνωμεν :

**« 1798 Δηκεμβροῦ ὁ εγεννε ἡ αγία ηκονα δηὰ
συνδρομῆς κε ἐξοδου Θεωδοσίου Μητρο Εκκλησίᾳ**

Ἐν τῷ ναῷ τούτῳ ἔλαβε τὸ ἅγιον βάπτισμα καὶ ὁ ἀοίδιμος ἡμέτερος καθηγητῆς Νικ. Καλογεράς, ὅς καὶ ἐμνήσθη αὐτοῦ ἐν τῇ διαθήκῃ αὐτοῦ (1) ἀργυρᾶν κανδήλαν ἀξίας 500 δραχμῶν δωρησάμενος.

Σημειώσεως ἄξιον, ὅτι ἐξ ὅλων τῶν ναῶν, οὓς τέως εἶδομεν οὗτος ἔχει στρογγύλην τὴν Ἁγίαν Τράπεζαν.

Παρὰ τὰς Σπέτσας ἐπεσκέφθημεν καὶ τὴν νέαν **Μονὴν Ἐλωνας**, ἣν ἱδρυσεν μὲν τῷ 1765 ὁ Λάζαρος Λαζάρου, ἀνωκοδόμησε δὲ ὁ ἱερομόναχος Ἀκάκιος Γ. Κούτσης τῷ 1876.

Ἡ Μονὴ αὕτη πλὴν τῆς ἐξόχου τοπογραφικῆς θέας οὐδὲν ἀρχαιολογικὸν μνημεῖον παρουσιάζει.

Τῇ 6 καὶ 22 Ὀκτωβρίου ἐπεσκέφθημεν τὸ ἐν Σκαρμαγκᾶ ναὸν τῶν Εἰσοδίων τῆς Θεοτόκου, (μῆκ. μετὰ τῆς κόγχης 7,40 πλ. 3,70), μετόχιον τῆς Μονῆς Κλειστῶν, ἐν ᾧ ἀνεύρομεν ἱερὸν ἀντιμήνσιον τοῦ πολυπαθοῦς Μητροπολίτου Ἀθηνῶν Βενεδίκτου.

1. Ἄστυ 30 Ὀκτωβρίου 1896. «Διαθήκη Νικηφόρου τοῦ Καλογερά Ἀρχιεπισκόπου».

**Λόγου ἄξια ἀντικείμενα εἰσελθόντα ἐν
τῷ Μουσεῖῳ κατὰ τὸ ἔτος 1898.**

Τὰ ἐν τῷ Μουσεῖῳ ἡμῶν κατὰ τὸ λήξαν ἔτος 1898 εἰσελθόντα ἀντικείμενα εἰσὶ τὰ ἑξῆς :

Τὸ ὑπ' ἀριθ. 2360 ἐπὶ μεμβράνης χειρόγραφον εὐαγγελίου ιγ'. αἰῶνος, αποτελούμενον ἐκ 16 σελίδων.

Ἡ ὑπ' ἀριθ. 2378 ἐπιστολὴ τοῦ ἀπαγχονισθέντος Πατριάρχου Γρηγορίου τοῦ Ε'. πρὸς τὸν Ἰωσήφ τὸν Βασαράμβαν, γραφεῖσα τῇ 20 Μαρτίου 1818.

Τὰ ὑπ' ἀριθ. 2381—2411 φωτογραφικὰ ἀπότυπα μινυογραφιῶν ἐκ χειρογράφου ἐπὶ μεμβράνης ψαλτηρίου, ἀποκειμένου ἐν τῇ οἰκίᾳ τῆς σεβαστῆς χήρας κ. Ἀναστασίας Μάμουκα.

Τὰ ὑπ' ἀριθ. 2412—2466 φωτογραφικὰ ἀπότυπα τῆς παρὰ τὰ Πατήσια ὠμορφῆς Ἐκκλησιᾶς, Τριπόλεως, τῆς παρὰ τὸν Ἵμνητὸν Μονῆς τοῦ Ἁγίου Ἰωάννου τοῦ Θεολόγου, τῶν ναῶν Γαλαξειδίου, τῆς Βιτρινίτσης, τῆς Ἄρτης, τοῦ παρὰ τὴν Κορώνην ναοῦ τῶν Ἁγίων Θεοδώρων, τοῦ ἐν Λεονταρίῳ ναοῦ τῶν Ἁγίων Ἀποστόλων, τοῦ Μητροπολιτικοῦ ναοῦ Σπετσῶν, τῆς παρὰ τὴν Λεβάδειαν Μονῆς τοῦ Ὁσίου Λουκᾶ κ.λ.

Αἱ ὑπ' ἀριθ. 2477 ἀρχιτεκτονικαὶ κατόψεις τοῦ ἐν Βιτρινίτση ναοῦ τῆς Πολυπορτοῦς, τῶν ἐν Ἄρτῃ ναῶν τῆς Μονῆς Κάτω Παναγίας, τῆς Ἁγίας Θεοδώρας, τῆς Παναγίας τῆς Παρηγορητίσσης, καὶ τῆς Βλαχέρνας, τοῦ Ἁγίου Βασιλείου, τοῦ ἐν Γαλαξειδίου ναοῦ τῆς Μεταμορφώσεως τοῦ Σωτῆρος, τοῦ ἐν Σπέτσαις ναοῦ τοῦ Ἁγίου Νικολάου, τοῦ ἐν Λεονταρίῳ ναοῦ τῶν Ἁγίων Ἀποστόλων, τοῦ ἐν Κορώνῃ ναοῦ τῆς Ἁγίας Σοφίας καὶ τῶν Ἁγίων Θεοδώρων, τοῦ ἐν Μεσολογγίῳ ναοῦ τοῦ Ἁγίου Παντελεήμονος, τοῦ ἐν Ἀθήναις κατὰ τὴν συνοικίαν Πλάκας ναοῦ τῆς Μεταμορφώσεως τοῦ Σωτῆρος, καὶ τοῦ κατὰ τὴν θέτιν Χελιδωνοῦ παρὰ τὴν Κηφισσίαν ναοῦ τῆς Κοιμήσεως τῆς Θεοτόκου.