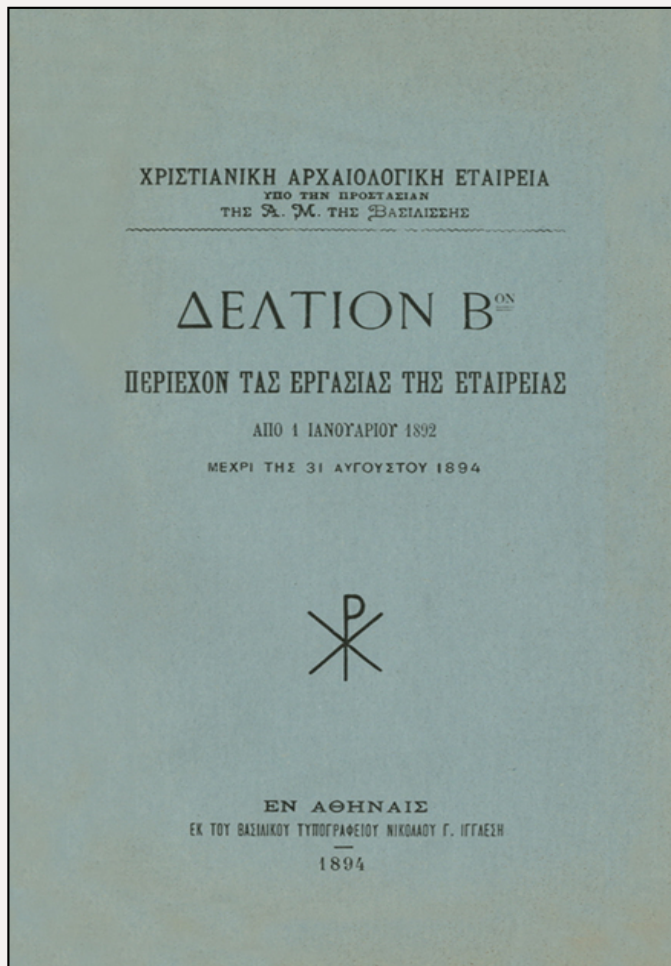


## Δελτίον της Χριστιανικής Αρχαιολογικής Εταιρείας

Τομ. 3, 1903



Μουσείον της Χριστιανικής Αρχαιολογικής Εταιρείας. Μελέται, εργασίαι και περιηγήσεις του 1896

ΛΑΜΠΑΚΗΣ Γεώργιος  
<https://doi.org/10.12681/dchae.1553>

Copyright © 1903



### To cite this article:

ΛΑΜΠΑΚΗΣ, Γ. (2013). Μουσείον της Χριστιανικής Αρχαιολογικής Εταιρείας. Μελέται, εργασίαι και περιηγήσεις του 1896. *Δελτίον της Χριστιανικής Αρχαιολογικής Εταιρείας*, 3, 37-51. doi:<https://doi.org/10.12681/dchae.1553>



# ΔΕΛΤΙΟΝ ΤΗΣ ΧΡΗΣΤΙΑΝΙΚΗΣ ΑΡΧΑΙΟΛΟΓΙΚΗΣ ΕΤΑΙΡΕΙΑΣ

Μουσείον της Χριστιανικής Αρχαιολογικής  
Εταιρείας. Μελέται, εργασίαι και περιηγήσεις του  
1896

---

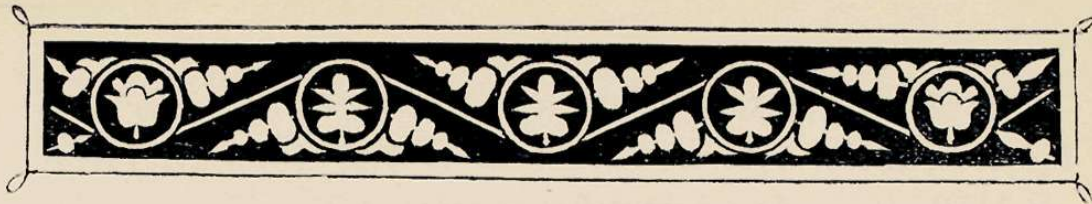
Δελτίον ΧΑΕ 3 (1894-1902), Περίοδος Α' • Σελ. 37-51

ΑΘΗΝΑ 1903



ePublishing

[www.deltionchae.org](http://www.deltionchae.org)



# ΜΟΥΣΕΙΟΝ

ΤΗΣ ΧΡΙΣΤΙΑΝΙΚΗΣ ΑΡΧΑΙΟΛΟΓΙΚΗΣ ΕΤΑΙΡΕΙΑΣ

Γ. ΛΑΜΠΑΚΗ

Διευθυντοῦ τοῦ Χριστιανικοῦ Ἀρχαιολογικοῦ Μουσείου

ΜΕΛΕΤΑΙ, ΕΡΓΑΣΙΑΙ ΚΑΙ ΠΕΡΙΗΓΗΣΕΙΣ ΤΟΥ 1896

Φίλοι ἐταῖροι,

**Α'. Κατάστασις τοῦ Μουσείου.**



κατὰ τὸ λήξαν ἤδη ἔτος 1896 εἰσῆλθον ἐν τῷ Μουσείῳ ἡμῶν ἐν ὅλῳ 114 ἀντικείμενα ἐγγραφέντα ἐν τῷ κώδικι τοῦ Μουσείου ὑπὸ τοὺς ἀριθ. 2209—2322.

ἤτοι εἰσῆλθον

Χειρόγραφα . . . . .	60
Χειρόγραφα ἐπὶ μεμβράνης . . . . .	2
Βιβλιοθήκη Πασπάτη . . . . .	58
Φωτογραφίαι . . . . .	13
Ἀρχιτεκτ. κατόψεις . . . . .	3

Τὸ ὅλον 114

προῆλθον δὲ

Ἐκ δωρεᾶς . . . . .	89
Φροντίδι Διευθύνσεως . . . . .	10
Ἐξ ἀγορᾶς . . . . .	15

Τὸ ὅλον 114

Ὡς ἐκ τοῦ βιβλίου δὲ τῶν ἐπισκεπτῶν τοῦ Μουσείου ἡμῶν ἐξάγεται, οἱ ἐπισκεφθέντες αὐτὸ κατὰ τὸ ἔτος 1896 ἀνέρχονται εἰς 3150. ἤτοι ἐπεσκέφθησαν τοῦτο κατ’

Ἰανουάριον . . . . .	325	Ἰούλιον . . . . .	240
Φεβρουάριον . . . . .	210	Αὐγούστον . . . . .	320
Μάρτιον . . . . .	420	Σεπτέμβριον . . . . .	360
Ἀπρίλιον . . . . .	608	Ὀκτώβριον . . . . .	126
Μάϊον . . . . .	195	Νοέμβριον . . . . .	103
Ἰούνιον . . . . .	120	Δεκέμβριον . . . . .	123

Τὸ ὅλον 3150 (1)

### Β'. Περιηγήσεις ἡμῶν ἀνὰ τὴν Ἑλλάδα.

Καὶ κατὰ τὸ λήξαν ἔτος 1896, εἰ καὶ περὶ τὴν δύσιν τῆς ἡμετέρας νεότητος εὐρισκόμεθα, (καὶ γὰρ τὸ 42<sup>ον</sup> τῆς ἡλικίας ἡμῶν διατρέχομεν), οὐχ ἤττον πλήρεις ζωῆς καὶ ποιήσεως ἐπεσκέφθημεν τὴν Ἰτέαν, τὴν Ἀμφισσαν, τὴν παρὰ ταύτην Μονὴν τοῦ Προφήτου Ἡλιοῦ, τοὺς Δελφούς, τὴν Δεσφίναν, τὴν Ἀντίκυρραν, τὴν Λαμίαν, τὴν Ὑπάτην, τὴν παρὰ ταύτην Μονὴν τοῦ Ἀγάθωνος καὶ τὴν Στυλίδαν.

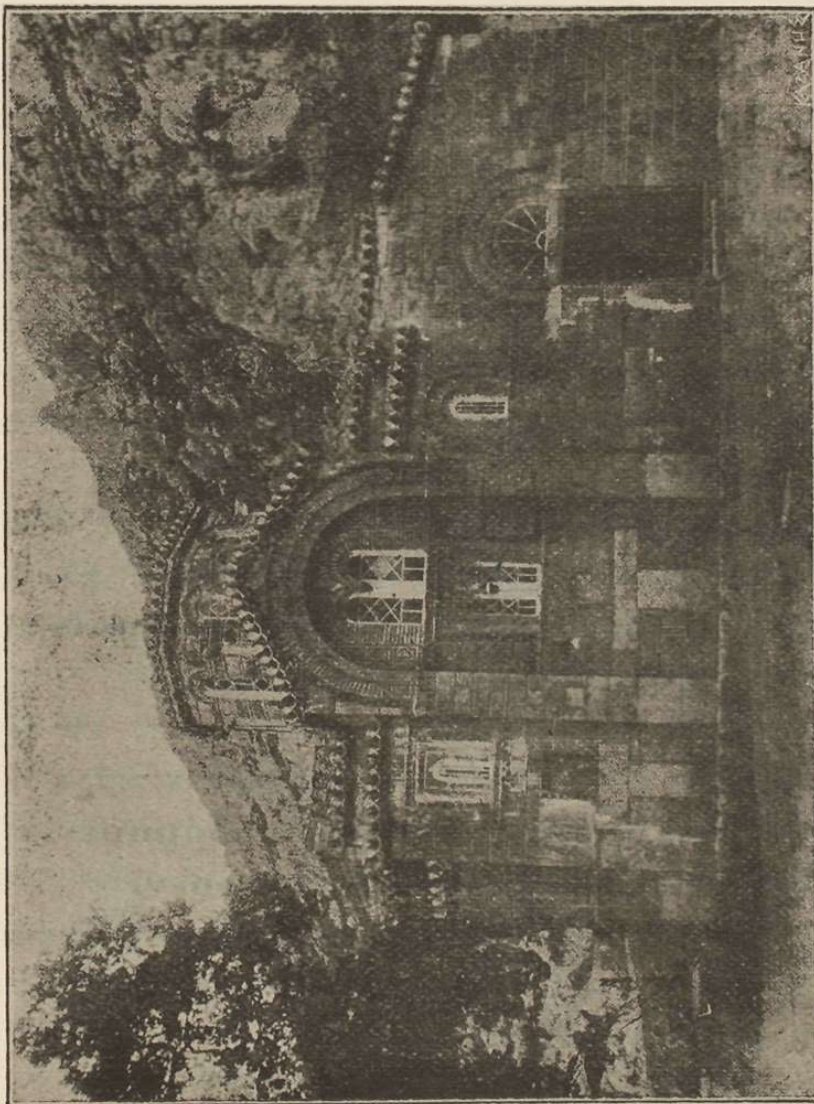
Αἱ σπουδαιότεραι δὲ τῶν μελετῶν ἡμῶν κατὰ τὰς περιηγήσεις ταύτας εἰσὶν αἱ ἑξῆς :

Ἐν Ἀμφίσσῃ τῇ 7 Αὐγούστου 1896 ἐπεσκέφθημεν τὸν ἀρχαῖον ναὸν τοῦ Σωτῆρος, κάλλιστον οἰκοδόμημα Βυζαντινῆς τέχνης (Εἰκ. 8), φέρον πλούσια κεραμοπλαστικά κοσμήματα καὶ διασῶζον τὴν χρῆσιν τῶν διαστύλων καὶ θωρακίων τῆς ἀρχαίας Ἐκκλησίας.

1. Ἐνεκα τῆς τελέσεως τῶν Ὀλυμπιακῶν ἀγώνων, γνωστὸν ὅτι ἡ συρροὴ τοῦ πλήθους ἐν Ἀθήναις ἤτο μεγίστη. Ἐπειδὴ δὲ κατὰ τὰς πληροφορίας τοῦ φύλακος ὑπαλλήλου οὕτε τὸ τέταρτον τῶν ἐπισκεπτομένων ἐνεγράφετο, συμπεραίνομεν ὅτι ὁ ἀριθμὸς τῶν ἐπισκεπτῶν ἀνῆλθε περίπου εἰς 12000.

Ἡ Ἁγία Τράπεζα τοῦ ναοῦ τούτου στηρίζεται ἐπὶ τριῶν κιονίσκων πρὸς τιμὴν τῆς Ἁγίας Τριάδος.

Φωτογραφικὰ ἀπότυπα τοῦ ναοῦ τούτου κατεχωρήσαμεν ἐν τῷ ἡμετέρῳ Μουσείῳ ὑπ' ἀριθ. 2313—2316· ἀρχιτεκτονικὴν δὲ κάτοψιν καταθέσαμεν ὑπ' ἀριθ. 2318.



Εἰκ. 8.  
Ὁ ἐν Ἀμφίδῳ ἀρχαῖος Βυζαντινὸς ναὸς τῆς Μεταμορφώσεως  
τοῦ Σωτῆρος

Ἐν δὲ τῷ φρουρίῳ Ἀμφίσσης καταμετρήσαμεν τὸν ἡρειπωμένον ναὸν τῆς Ἁγίας Σοφίας μῆκ. μέτρ. 15 πλ. 9.10.

Τῇ 9 Αὐγούστου ἐπεσκέφθημεν τὴν παρὰ τὴν Ἀμφισσαν Μονὴν τοῦ Προφήτου Ἡλιοῦ.

Ὁ ναὸς ταύτης καταστραφείς τῷ 1870 ὑπὸ σεισμοῦ ἀνηγέρθη

νέος. Θαυμάσιον τὸ ἐν τῷ ναῷ τούτῳ ξυλογεγλυμμένον εἰκονοστάσιον, ἔργον Ἀναστασίου Ἡπειρώτου (1). Φωτογραφικὸν ἀπότυπον τούτου καταθέσαμεν ἐν τῷ Μουσείῳ ὑπ' ἀριθ. 2307 τὴν δὲ Ἀρχιτεκτονικὴν κάτοψιν ὑπ' ἀριθ. 2319.

Τῇ 11 Αὐγούστου, λάτρεις τῆς ποιήσεως τῶν Προγόνων, προλουσθέντες εἰς τὰ νάματα τῆς Κασταλλίας, ἐπεσκέφθημεν τὰ μεγαλοπρεπῆ ἔρειπια τῶν Δελφῶν, ὧν τὸ μαντεῖον ἀπὸ τοῦ δ' αἰῶνος ἐσίγησε. Διὰ τὴν πληθὺν τῶν ἐν Δελφοῖς χριστιανικῶν μνημείων ἰδιαιτέραν ἐπιθυμοῦμεν νὰ συγγράψωμεν μονογραφίαν ὑπὸ τὸ ὄνομα « **Χριστιανικοὶ Δελφοὶ** » πραγματευομένην περὶ τῶν ἐκεῖσε ἐπιγραφῶν, τῶν ἀναγεγλυμμένων μαρμάρων, καὶ τῶν κιονοκράνων, ἐφ' ὧν ἀπεικονίζεται τὸ ἱερόν τοῦ Ἰησοῦ Χριστοῦ μονόγραμμα. (2). Μνείας ἄξιον ὅτι παρὰ τὴν Κασταλλίαν πηγὴν, ἐν ἣ ἔλουοντο οἱ ἔθνικοὶ ἡμῶν πρόγονοι, νῦν εὔρηται ὁ ναῦσκος τοῦ Ἁγ. Ἰωάννου τοῦ Προδρόμου, οὗ φωτογραφικὸν ἀπότυπον καταθέσαμεν ὑπ' ἀριθ. 2812.

Ἐν τῷ μέσῳ τῶν ἔρειπίων περιεσώθη τὸ μετόχιον τῆς Κοιμήσεως τῆς Θεοτόκου μηκ. μέτρ. 9,55 (ἄνευ τῆς κόγχης) πλ. 7, τὸ ὅποιον δυνάμεθα νὰ ὀνομάσωμεν « **ἀνεκτίμητον μουσεῖον τῆς Χριστιανικῆς τέχνης** ».

Οὕτως ἐσωτερικῶς ἐπὶ τῶν στύλων τοῦ ναοῦ κατὰ τὴν ἑρμηνείαν τῶν Ζωγράφων (3) ἀναγινώσκομεν τὰ ἑξῆς τέσσαρα ρητὰ.

1. **Τοῦτον τὸν οἶκον ὁ πατὴρ ὠκοδόμησεν.**
2. **Τοῦτον τὸν οἶκον ὁ υἱὸς ἐστερέωσεν.**
3. **Τοῦτον τὸν οἶκον τὸ πνεῦμα τὸ ἅγιον ἀνεκαί-  
νισεν.**
4. **Τριὰς ἅγια Δόξα σοι.**

---

1. Οὗτος ἐστὶν ὁ κατασκευάσας καὶ τὸ εἰκονοστάσιον τοῦ ἐν Γαλαξειδίῳ ναοῦ τοῦ Ἁγίου Νικολάου.

2. Τὴν ἐπιθυμίαν ἡμῶν προλαβὼν, ὁ κ. J. Laurent ἐξέδωκεν ἰδίαν πραγματείαν ὑπὸ τὸν τίτλον «Delphes Chrétien» ἐν τῷ «Bulletin de correspondance Hellénique, Paris». Τὸ ἐν σελίδι δὲ 244 τῆς πραγματείας ταύτης σχημ. 13, βεβαίως κατὰ λάθος ἐτέθη ἀνάποδα.

3. Ἑρμηνεῖα τῶν Ζωγράφων Διονυσίου ἱερομονάχου.—Ἀθῆναι: 1853 σελ.252.

Ἐν τῷ ναῷ τούτῳ ἀνέγνωμεν τὰς ἐπιγραφὰς ταύτας :

Ἔλαβε τέρομα ὁ θεῖος οὗτος οἶκος δι' ὑπομονῆς ἐν μέσῳ χρό-  
νῳ | δὲ κατὰ τὸ ἔτος τοῦ ἐνεσιῶτος χρόνου τὸ χιλιοστὸν καὶ  
ἐκατὸν ἐπτάκις τεσσαρακοστὸν | τρίτον τῷ σωτηρίῳ δόξα μεγί-  
στη τῇ ζωοδόχῳ Κρήνῃ | τῇ λυτρωσάσῃ ἡμῶς ἐκ τῶν κινδύνων  
καὶ ἐπιβούλων δεινῶν | ἀντιμάχων θύτης συμεὼν ταπεινὸς κτί-  
τωρ | ἅμα συν Φιλοθέῳ καθηγουμένῳ.

Ἰστορήθη καὶ ἐκαλλωπίσθη ὁ θεῖος καὶ πανσεπιος ναὸς τῆς  
ὑπεραγίας Θεοτόκου δι' ἐξόδου | καὶ μόχθου τοῦ ἐντιμοτάτου καὶ  
ἐκλαμπροτάτου σιῶρ Κσώλου (=Κορσόλου;)κυρίου Ἰωάννου Ντοιου  
τοῦ ἐξ Ἰωαννίνων ἐπὶ τῆς ἱεραρχίας τοῦ θεοφιλεσιτάτου ἐπισκόπου  
Κυρίου Ἀγαπίου | ἡγουμενεύοντος τοῦ πανοσιοτάτου Πγκ Κυ-  
ρίου παγκρατίου 1751 | Κατὰ μῆνα Ἰανουάριον 14.

Διὰ τὴν λαμπρὰν δὲ αὐτῶν σύνδεσιν διακρίνονται αἱ εἰκόνες τῆς  
Σταυρώσεως, τῆς Κοιμήσεως τῆς Θεοτόκου, τῆς μεταλήψεως τῆς  
Ἰουσίας Μαρίας διὰ τοῦ Ἀββᾶ Ζωσιμᾶ, καὶ τοῦ Ἀγίου Νικολάου  
τοῦ Καρπενησιώτου, μαρτυρήσαντος τῇ 23 Σεπτεμβρίου 1672,  
κρατοῦντος ὄν, ἐν τῶν συμβόλων τοῦ ἑαυτοῦ ἐπαγγέλματος  
(παντοπώλου) καὶ φέροντος περίεργον τὴν ἐγχώριον αὐτοῦ περιβο-  
λὴν. (1)

Ἐν τῷ Ἱερῷ βήματι ἐπὶ τοῦ μύακος εἰκονίζεται ἡ πλατυτέρα  
τῶν Οὐρανῶν, ὑφ' ἣν ἡ θεία Λειτουργία, τῶν Ἀγίων ἀγγέλων λι-  
τανευόντων τὸν Ἰησοῦν ὡς ἐν ἐπιταφίῳ μετὰ τῆς ἐπιγραφῆς :

**« Νῦν αἱ δυνάμεις τῶν Οὐρανῶν ».**

Κατωτέρω δὲ εἰκονίζονται οἱ μεγάλοι Πατέρες τῆς Ἐκκλησίας  
συλλειτουργοῦντες.

Ἐν δὲ τῷ Διακονικῷ λίαν ἐντέχνως παρίσταται ὁ Ἅγιος Λαυ-  
ρέντιος γονυκλινῆς βράζων τὸ ζέον ἐπὶ τοῦ θυμιαματηρίου. (2)

1. Ἰδὲ βίον αὐτοῦ Δουκάκη Συναξαρ. Μῆν Σεπτέμβριος.

2. Φρίκη καταλαμβάνει ἡμᾶς πληροφορουμένους ὅτι ἡ Γενικὴ Ἐφορεία τῶν  
ἀρχαιοτήτων δηλ. ὁ κ. Καθβαδίας ἐπέτρεψε τῇ Γαλλικῇ Σχολῇ τὴν καταδάφισιν  
τοῦ περισέμνου τούτου μνημείου ἐπὶ τῇ κενῇ ἐλπίδι μί τι ὑπὸ τὸν ναὸν κρύ-  
πτεται.

Καὶ τὸ μὲν ναΐδιον μετὰ τῶν ἐν αὐτῷ ἐπιγραφῶν καὶ τῶν ἀνεκτιμήτου

Τῆ 13 Αὐγούστου ἐπεσκέφθημεν τὴν Δεσφίναν, σεμνὴν πατρίδα τοῦ ἤρωος ἐπισκόπου Ἡσαίου, τοῦ μικρὸν πρὸ τοῦ Ἀθανασίου Διάκου μαρτυρικῶς φονευθέντος. Ἐν τῷ μικρῷ ναϊδίῳ τῆς Ἀγίας Τριάδος, νεκροταφείῳ τῆς Δεσφίνης, μ.κ. 9.10 πλ. 3 90, ἐσπουδάσαμεν τὰς ἐπὶ τῆς βασιλείας Ἀνδρονίκου τοῦ Παλαιολόγου ἀγιογραφίας τοῦ 1332 Θεοδώρου καὶ Κωνσταντίνου Ἀναλητῶν ἱερέων καὶ Κωνσταντίνου τοῦ Στηριότη, ὡς δηλοῦται ἐκ τῆς ἐπιγραφῆς ταύτης :

ΑΝΑΚΑΙΝΙΣΘΗ ΕΚ ΒΑΘΡΩΝ ΚΑΙ ΕΖΩΓΡΑΦΙΘΥ Ο ΠΑΝΣΕΠΤΟΣ  
ΝΑΟΣ ΟΥΤΟΣ | ΤΩΝ ΜΕΓΑΛΩΝ ΤΑΞΙΑΡΧΩΝ ΜΙΧΑΗΛ ΚΑΙ ΓΑ-  
ΒΡΙΗΛ ΕΠΙ ΤΗΣ ΒΑΣΙΛΕΙΑΣ) ΑΝΔΡΩΝΙΚΟΥ ΤΟΥ ΠΑΛΕΟΛΟΓΟΥ  
ΔΗΛΑ ΚΟ | ΠΟΥ ΚΑΙ ΕΞΟΔΟΥ ΘΕΟΔΩΡΟΥ ΙΕΡΕΟΣ ΤΟΥ ΑΝΑ-  
ΛΗΤΗ ΚΑΙ ΚΩΝΣΤΑΝΤΙΝΟΥ ΙΕΡΕΟΣ ΤΟΥ ΑΝΑΛΗΤΗ | ΚΑΙ ΚΩΝ-  
ΣΤΑΝΤΙΝΟΥ ΤΟΥ ΣΤΗΡΙΟΤΗ ΕΤΟΣ ς·Ω·Μ·Ε·Ν·Ε·Ι· (=6840=1332  
ἐνδικοτιῶνος ἀντὶ ἐνδικοτιῶνος πέμπτης καὶ δεκάτης).

ἀξίας ἀγιογραφῶν καὶ τῆς εἰκόνης τοῦ Ἀγίου Νικολάου τοῦ Καρπενησιώτου, φέροντος τὴν ἐθνικὴν αὐτοῦ περιβολὴν διὰ παντὸς κατεστράφη, οὐδὲν δὲ ὑπὸ τὸν ναὸν εὐρέθη.

Καὶ ὅμως, ἀντὶ τῆς θρηνητῆς ἢ Γενικῆς Ἐφορείας τῶν ἀρχαιοτήτων ἐπὶ τῇ ἀνεπανορθώτῳ ἐθνικῇ ζημίᾳ ταύτῃ, ἐν χαρᾷ παρέστη ἐκεῖ τῇ 19 Ἀπρ. τοῦ 1903 τοῖς ξένοις συνεορτάζουσα, ἀδιάφορον ἂν μία μεγάλη περίοδος τῆς Ἐθνικῆς ἡμῶν ἱστορίας ἀπόλειτο. Ἡ περίοδος αὕτη ἦτο Χριστιανική. Ἦ κοινὸν μεταξὺ Χριστιανισμοῦ καὶ Ἑλλάδος ; Οὕτως ἐσκέφθη ὁ φίλος ἡμῶν καὶ οὕτως ἔπραξεν· τοῦτο δὲ λίαν ἐπικαίρως ὑπομιμνήσκει ἡμῖν, νομίζομεν, τὸ Δισωπείον «ὦ κάκιστα ζῶα, τῶν οἰκιῶν ἡμῶν ἐμπιπραμένων αὐτοὶ ἔδετε ».

Εἰς ἄλλο κράτος ὑπὸ πατρικὴν Κυβέρνησιν, τὴν ἑαυτῆς ἱστορίαν καλῶς ἐννοοῦσαν, οὐδέποτε θὰ ἐπιτρέποντο τοιαῦται ἀνισόρροποι προτιμήσεις ἐπὶ μεγίστῃ βλάβῃ τῆς ἐνιαίας Ἱστορίας τοῦ ἡμετέρου Ἔθνους.

Καὶ ὅπως μὴ δόξωμεν ὅτι εἰκῆ καὶ ἄνευ λόγου λέγομεν ταῦτα παραπέμπομεν εἰς τινὰς μόνον τῶν ἐπελθουσῶν ἀνεπανορθώτων καταστροφῶν· οὕτω παράβαλε Ν. Ἐφημ. 30. Σεπτεμβρίου 1888. 4 Ὀκτωβρίου 1888. 30 Ὀκτωβρίου 1888. 13 Ἰανουαρίου 1889. Πρακτικὰ τῆς Βουλῆς. Γ'. συνόδου ΙΔ'. περιόδου Συνεδριάσεως 13. Ἰανουαρίου 1889. Γ. Λαμπάκη Μονὴ Δαρφίου ἔκδοσις 1889 σελ. 62, 70, 73, 74, 94, 95, 96, 198 κλ. πρὸς. Λαμπάκη. Ἡ Μονὴ Δαρφίου μετὰ τὰς ἐπισκευὰς ἔκδ. 1898. Χρῆς. Ἀρχ. Ἐταιρ. Δελτ. Α'. σελ. 56—59 Δελτ. Β'. σελ. 63. κλ. κλ.



Ἐν Δεσφίνα ὑπάρχουσι τρεῖς ἐνοριακαὶ ἐκκλησίαι, τῆς Θεοτόκου, τοῦ Ἁγίου Χαραλάμπους καὶ τοῦ Ἁγίου Δημητρίου. Παρεκκλήσια δὲ ἐννέα, ἐξ ὧν ἐπεσκέφθημεν τὸ τοῦ Ἁγίου Νικολάου καὶ τὸ τοῦ Ἁγίου Ἀντωνίου.

᾽Ωσαύτως τῇ 13 Αὐγούστου ἐπεσκέφθημεν τὴν παρὰ τὴν Δεσφίναν ἀρχαίαν Μονὴν τοῦ Προδρόμου, ἐπίσης καὶ τὸν ἐξῶθεν ταύτης ἀρχαῖον ναὸν τοῦ Ἁγίου Γεωργίου (μηκ. 8,35 πλ. 2,65) φέροντα ἀγιογραφίαν ἐξ ἰγ'. αἰῶνος, σπουδάσαντες ἅπαντα τὰ κειμήλια, τὰς ἐπιγραφὰς καὶ τὰς Χριστιανικὰς Ἀρχαιότητας τοῦ ναοῦ.

Κατὰ τὴν 10 Σεπτεμβρίου τοῦ 1896 ἐπεσκέφθημεν τὴν Λαμιάν, ἐξετάσαντες πάντας τοὺς τε ἐνοριακοὺς καὶ τοὺς ἠρειπωμένους αὐτῆς ναοὺς. Ἐν τῷ ναῷ τῆς Παναγίας Δεσποίνης, ἰδρυμένῳ ἐπὶ ἀρχαιοτάτου χριστιανικοῦ ναοῦ, ἐπὶ κινητοῦ πίνακος ἀνεγνωμεν τὴν ἐπιγραφὴν ταύτην ἔχουσαν οὕτως :

† **Τ**ήνος δὲ τὸ ἔργου ἐν γράμμασιν οὐ λέγω **θς** (= **Θεός**) γὰρ οἷ | **δ**εν ὁ τὰ πάντα γινώσκων. ἐσκαλίσ | **θ**η. ἱστορήθη. ἐχρυσώθη. κε ἐκαλ[ω] | **π**ίσθη τὸ παρὸν τέμπλεον. διὰ **σ**ην[δρ]ομῆς. ἐξόδου τε καὶ **δ**απάνης· καὶ πλίστης | ἐπιμελείας τοῦ τημιωτάτου καὶ εὐγενεστάτου | **ἄ**ρχοντος· καὶ ἐπιτροπού. **Κ**υρὶ **Κ**ύρ **Χ**α | **τ**ζηφίλου **Π**ρωτεκδέικου, υἱοῦ τοῦ ποτε **Χ**α | **τ**ζηπολυζώη. Ἀρχιερατεύον | **[τ**ος] τοῦ **Θ**εοφιλεστάτου ἐπισκόπου **Ζ**η | **τ**ουνίου **Κ**υρίου **Κ**ύρ Ἀνθίμου. ἐφημερε[ύ] | **ο**ντος δὲ τοῦ **Π**ανοσιωτάτου κυρίου **Κ**ύρ **Ν**ικη | **φ**όρου. Ἀνεψιοῦ τοῦ **Χ**ατζηφίλου ἔτη σωτηρίο **α**ψλθ | **ν**οεμβρίου **ι**η. ἔγηναν **η** ολώτης. τὰ ἔξοδα τόσο | εἰς τὴν ξυλῆν. τόσο εἰς σκαληστικά. τόσο εἰς τὸ μάλα | **μ**α. τόσο καὶ εἰς τὸ χρίσωμα· τόσο καὶ εἰς ταῖς ἡκό | **[ν]**ες τὸν ἀριθμῶν γρόσια **900** ἤγουν ἐνεακό | **σ**ια.

Λόγου ἄξιον τὸ ἐν τῷ ναῷ τούτῳ εἰκονοστάσιον, καθόσον ἐν τούτῳ διαφυλάσσονται λαμπρῶς αἱ διαιρέσεις τῶν διαστύλων τῆς

ἀρχαίας Ἐκκλησίας, ὁ ἐπ' αὐτῶν κοσμήτης, καὶ αἱ μετὰ τὴν νίκην τῶν φίλων τῶν ἁγίων εἰκόνων ὑπεράνω τοῦ κοσμήτου τοποθετηθεῖσαι. ἱεραὶ εἰκόνες τοῦ δωδεκαώρτου.

Ἐπὶ δὲ τοῦ ὑπερθύρου τοῦ ναοῦ τοῦ καλουμένου «**Παναγία Ἀρχοντική**», ἧς ἔφοροι οἱ γεωργοί, ἀνορθογράφως ἀναγινώσκομεν τὴν ἐπιγραφὴν ταύτην.

Ἐπὶ τὴν Ἀρχιερατία[ν] τοῦ Θεοφιλεστάτου | Ἐπισκόπου Ζητουνίου Κυρίου Κυρίου Ἀνθίμου | † Ὁ θεῖος οἶκος οὗτος ἐπ' ὀνόματι τῆς Ὑπεραγίας | Θεοτόκου ἦτοι τῶν Εἰσοδίων ἦν. ἐκ φθόνου τοῦ μισοκάλου | ἐκατακίη ἐξ ἐδάφος ἰδοὺ πάλιν Θεοῦ εὐδοκοῦντος ἀνακενίθη ἐπὶ ἔτος ΑΨΞ (=1760) | διὰ ἐξόδων τοῦ ἐντιμοτάτου ἀρχοντος Κυρίου Κυρίου Δημητρίου Παπαδημητρούλου ταπεινοῦ κητόρο[ος] διὰ δὲ συνδρομῆς τῶν ἐντιμοτάτων ἀρχόντων Κυρίου Ἰωαννάκου καὶ Κυρ Λούκα καὶ τῶν λοιπῶν | καὶ ἀνιστορήθη διὰ ἐξόδων τοῦ ἐδεσιμοτάτου Κυρίου Παπα Ἰωάννου υἱοῦ τοῦ Παπα Ἀναστασίου οἰκονόμου | ἔτος αψξβ (=1762) μηνὶ Ἰουνίου κα'.

Τῆ 13 Σεπτεμβρίου ἐπεσκέφθημεν ἐν τῷ Λιανοκλαδίῳ τοῦ δήμου Παραχελωιτῶν τὸν ναὸν τοῦ Ἁγίου Γεωργίου, ἐνθα ἐπὶ τοῦ ὑπερθύρου ἀνέγνωμεν τὴν ἐπιγραφὴν ταύτην.

**Α. Οὗτος ὁ θεῖος καὶ πάνσεπτος ναὸς τοῦ Μεγαλομάρτυρος | ἁγίου Γεωργίου | οἰκοδομήθη παρὰ τινος εὐσεβοῦς κολουμένου Βήτου (1) κατὰ τὸ ἔτος 1815.**

**Β. Ἐτέρα κατασκευὴ τοῦ ναοῦ ταθάνη τέμπλεον καὶ ἱεραὶ εἰκόναι ἔγειναν εἰς τὰ 1840 δαπάνη τῆς Ἐκκλησίας καὶ δι' ἐπιμελείας τοῦ ἐνδεσιμοτάτου Παπαῖωάννου Εὐσταθίου Ζαβλάγγου Ἀναγ. Δάμπαση Γ. Κολοβου.**

**Γ. Πρὸς τούτους ἐξωγραφίσθη ἅπας ὁ ἅγιος Ναὸς κατὰ τὰς ἡμέρας τοῦ Φι | λοχρίστου ἡμῶν Ὁθωνος Α'. Σὺν τῇ βασιλίῃ αὐτοῦ Ἀμαλία | καὶ ἀρχιεπισκόπου Λαμίας | Καλλινίκου ἀρχιε.**

(1) Κατὰ πληροσορίαν, ἦν ἔδωκεν ἡμῖν ὁ ἐν Λαμία ἱστοριοδίτης κ. Ι. Γεωργιάδης, οὗτος ἦν ἐπὶ στάτης τῶν ἐν Φθιώτιδι κτημάτων τοῦ Ἀλῆ Πασᾶ, λίαν τυραννικὸς καὶ ἀβθαίρετος. Διὰ τοῦτο τῇ αἰτήσῃ τῆς γυναικὸς τοῦ ἐν Λαμία Βέη-ζαδὲ γαλήλ Βέη, ἐγγονῆς οὖσης τοῦ Ἀλῆ πασᾶ, οὗτος πανηγυρικῶς ἀπηγορεύθη ἐν Ὑπάτῃ τῷ 1819.

ρατεύοντος δὲ τῆς ἱερᾶς Ἐκκλησίας Παπαχορήστου Νικολάου καὶ Παπανικολάου Γ. Κολοβοῦ ἐπιτροπεύον δὲ τοῦ Ἀναγ. Κολοκυθόπουλος δι' ἐπιμελείας δὲ τοῦ Ἀναστ. Ζαβλάγκα Εὐθυμίου Δαμπάση Μάτση | Χρήστου Νικολ. | Χριστοπούλου Δημ. Χονδροῦ καὶ Γ. Μυλωνᾶ καὶ τῶν λοιπῶν χριστιανῶν.

**Δ. Διὰ χειρὸς Ἀναγ. Ζωγράφος | καὶ τῶν υἱῶν αὐτοῦ Ἀναστασίου Ἀναγνώστου Ἰωάννου ἐκ Γρεβενῶν. 1862. Μαρτίου 5 » . (1)**

Τῇ 13 Σεπτεμβρίου ἐπεσκέφθημεν τὴν Ὑπάτην ἥτοι τὰς Νέας Πάτρας, αἵτινες ἔχουσι δύο ναοὺς, τὸν Ἅγιον Νικόλαον, ὅστις ἦν καὶ ἡ ἀρχαία Μητρόπολις, καὶ τὸν ναὸν τοῦ Ἁγίου Γεωργίου. (2)

Ἐν τῷ ναῷ τοῦ Ἁγίου Γεωργίου εὔρομεν εἰκόνας τοῦ Ἁγίου Νικολάου καὶ Σεραφείμ ἐπισκόπου Φαναρίου καὶ Νεοχωρίου τοῦ ἔτους 1797· ἐπίσης καὶ εἰκόνα τοῦ Ἁγίου Ἡρωδίωνος. Αἱ δὲ λοιπαὶ εἰκόνες εἰσὶν ἔργα ἀθλίας τέχνης. Ἐν ταῖς Νέαις Πάτραις τῇ 14 Σεπτεμβρίου καταμετρήσαμεν τὰ ἐρείπια τοῦ ἀρχαίου ναοῦ τοῦ Ἁγίου Ἡρωδίωνος, ἐνὸς τῶν 70 Ἀποστόλων, καὶ πρώτου ἐπισκόπου Ὑπάτης, οὗ ἡ μνήμη τῇ 8 Ἀπριλίου· καὶ διὰ τοῦτο ἐν τοῖς ναοῖς τῆς Ὑπάτης εὔρηται πάντοτε ἡ εἰκὼν τοῦ Ἁγ. Ἡρωδίωνος. Τοῦ ναοῦ τούτου ἐλάχιστα λείψανα περιεσώθησαν.

Ἐν τῷ ἀρχαίῳ Μητροπολιτικῷ ναῷ τοῦ Ἁγίου Νικολάου, περιεσώθη ἀρχαία εἰκὼν τοῦ Ἰησοῦ Χριστοῦ· πρὸς δὲ λόγου ἄξιος

1. Τανῶν ὁ Ναὸς οὗτος δὲν ὑπάρχει, ἐπ' αὐτοῦ δ' ἀνιδρύθη ὄλιγος νέος.

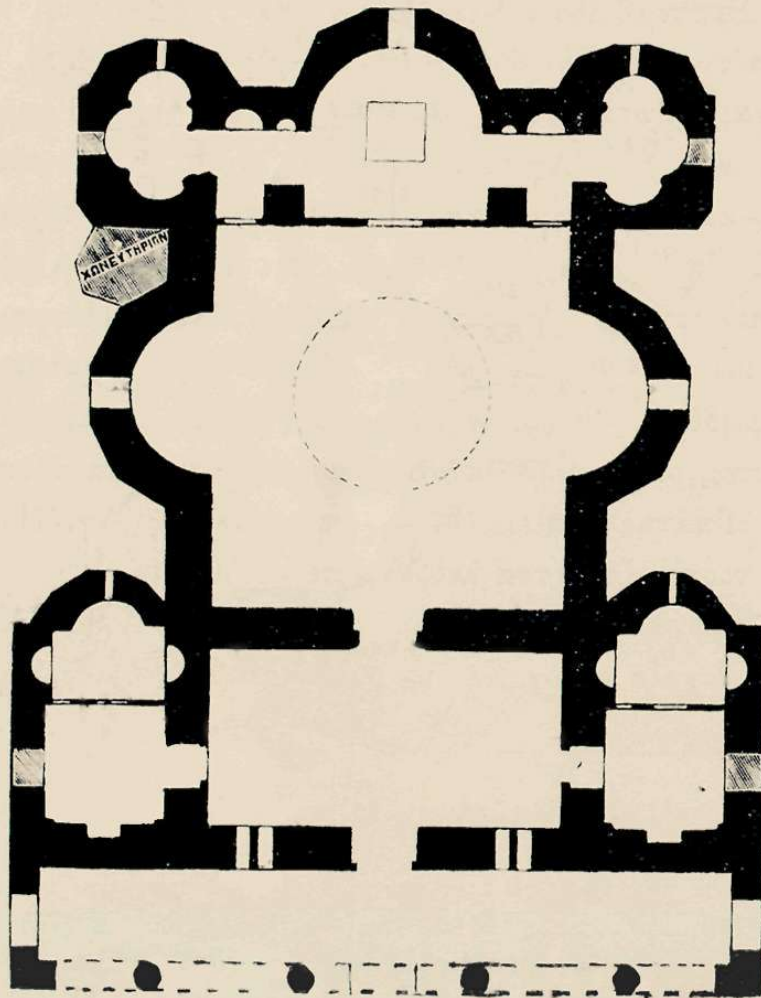
2. Γνωστὸν ὅτι ἐν Ὑπάτῃ μεγάλη τῇ 14 Σεπτεμβρίου τελεῖται ἐμπορικὴ πανηγυρίς. Κατὰ ταύτην ἐν τῷ ἔτει τούτῳ 1890 τὴν ἱερωργίαν ἐτέλεσεν ἐν τῷ Μητροπολιτικῷ ναῷ Ὑπάτης ὁ ἀπὸ τῆς ἐφημερείας τοῦ Ἀθήνησι Ναοῦ τοῦ Ἁγίου Γεωργίου καὶ ἀπὸ τοῦ ἐν Λειψία ὁμωνύμου Ναοῦ, Μητρικὸς ἰδίως ἡμῶν φίλος Σεβ. Ἀρχιεπίσκοπος κ. Κωνσταντῖνος Καλοζύμης ἐν ἀπλῇ πατρικῇ γλώσσῃ ἀπὸ τῆς ὥραίας πύλης κηρύξας πρὸς τὸν λαόν.

Δυστυχῶς κατὰ τὴν νύκτα ταύτην τῆς 14—15 Σεπτεμβρίου σφοδρὰ θύελλα ἐπιπεσοῦσα ἐπέφερε φοβερὰν πλημμύραν τοῦ ποταμοῦ τῆς Ὑπάτης, ἐν ᾗ καὶ τι-νες τῶν ἐν τῇ πανηγύρει συρρευσάντων ἐπνίγησαν.

κώδιξ τῆς Παλαιᾶς Μητροπόλεως Νέων Πατρῶν, 0,53 × 0,40, μετὰ τῆς ἐπιγραφῆς :

« Κώδιξ ἱερὸς τῆς Μητροπόλεως νέων Πατρῶν ἐν ἔτει ἀπὸ θεογονίας τῷ ἰωζ (1807) — Βίοι καὶ πολιτεῖαι τῶν πανιερωτάτων ἁγίων ἀρχιερέων ἀπὸ τὸ ἀχν (1650) ἔτους τοῦ σωτηρίου ὡς εὐρέθησαν γεγραμμένα ἐν τινι παλαιῷ βιβλίῳ ».

Τῇ 17 Σεπτεμ. μετὰ τοῦ Σεβ. ἀρχιεπισκόπου κ. Κωνστ. Καλοζύμη ἐπεσκέφθημεν τὴν ἐγγυὲς κειμένην Μονὴν τοῦ Ἀγάθωνος, θαυμάσιον ἀρχιτεκτονικὸν οἰκοδόμημα, οὗ τὴν ἀρχιτεκτονικὴν κάτοψιν καταμετρήσαντες κατεθέσαμεν ἐν τῷ Μουσεῖῳ ὑπ' ἀριθ. 2320 (Εἰκ. 9).



Εἰκ. 9.

Ἀρχιτεκτονικὴ κάτοψις τοῦ ναοῦ τῆς Μονῆς Ἀγάθωνος  
Ὁ ναὸς ἐστὶν ἔργον ἐξ—ισ'. αἰῶνος. Πάντα ὅμως τὰ ἐν αὐτῷ

παρουσιάζουσιν ὄψιν ὅλως νέαν. Ἀγιογραφίαι διεσώθησαν μόνον ἐν τῇ Ἱερᾷ Προθέσει καὶ τῷ Διακονικῷ καὶ τοῖς δύο παρεκκλησίαις τοῦ νάρθηκος.

Ἐν τῷ παρεκκλησίῳ τοῦ Ἁγίου Χαραλάμπους εὑρηται ἡ εἰκὼν τοῦ κτήτορος Χατζηδημάκη, ὅστις κρατῶν τὴν ὑπ' αὐτοῦ κτισθεῖσαν Ἐκκλησίαν φορεῖ ἐρυθρὰν γούναν ἕως κάτω, ἔχουσιν μανίκια στενά. Περὶ τοὺς ὤμους δὲ ἐραπλοῦται ἐπώμιον, λευκὴ πάλιν γούνα. Τὸ πρόσωπον καὶ τὸ κάλυμμα τῆς κεφαλῆς εἰσὶ κατεστραμμένα. Φέρει στενότατον κόκκινον πανταλόνι (ποτοῦρι), οὗτινος φαίνονται μόνις 0,045, καὶ κόκκινα σανδάλια.

Ἐν τοῖς ἀπεριμμένοις ἀμφίοις τοῦ ναοῦ εὑρομεν πολυτιμότατον μέλαν μεταξωτὸν ὠμοφόριον μηκ. 3,60 πλ. 0,28, ὅπερ κατεθέσαμεν ἐν τῷ Μουσεῖῳ ὑπ' ἀριθ. 2241. Ἐπ' αὐτοῦ ἀναγινώτκομεν:

ἐπὶ μὲν τῆς μιᾶς ἄκρας

« † Φιλοθέου Ἀρχιερέος ΖΓΜΞ (=7143=1635) »

ἐπὶ δὲ τῆς ἐτέρας

« † Δούλης Θεοῦ (=Θεοῦ) Μαλοῦκος ΖΡΜΓ (=7143=1735) ».

† ΦΙΛΟΘΕΟΥ. ΑΡΧΙΕΡΕΟΥ. ΖΓΜΞ  
† ΔΕ ΛΗΘΟΥ. ΜΑΛΟΥ ΚΡ. ΖΡΜΓ

Ἐκ τούτου ἀριδῆλως βλέπομεν ὅτι καὶ οἱ Ἀρχιερεῖς ἐν τῇ Ἁγίᾳ καὶ Μεγάλῃ Τεσσαρακοστῇ μελανοῖς ἐχρῶντο ἀμφίοις. (1).

Τῇ 19 Σεπτεμβρίου ἐξητάσαμεν τὴν Στυλίδα.

1. Ἐν Βυζαντίῳ γνωστὸν ὅτι ὁ Οἰκουμενικὸς Πατριάρχης κατὰ τὴν Μεγάλῃν ἑβδομάδα μέλαιναν ἀμφιέννυται στολὴν, ἥτοι μέλαν ἐπιτραχήλιον, σάκκον ὠμοφόριον μίτραν, ράβδον κ.τ.λ. ἐν δὲ τῇ προθεωρίᾳ Ἰωάννου Ναθαναὴλ σελ. 19. ἀναφέρεται ὅτι κατὰ τὴν Μεγάλῃν Τεσσαρακοστὴν πολλάκις ἐνεδύοντο κόκκινα εἰς ἔνδειξιν τοῦ μαρτυρικοῦ πάθους τοῦ Κυρίου. «Οἱ ἱερεῖς φοροῦσιν ἄσπρα ἱερά ἐνδύματα διὰ νὰ φαίνεται εἰς αὐτοὺς ἡ καθαρότης τῆς χάριτος καὶ τὸ φοι-

Ἐν τῷ μόνῳ δὲ ἐνοριακῷ ταύτης ναῷ τοῦ Ἁγίου Ἀθανασίου, ναῷ νέῳ εὔρομεν εἰκόνα τῆς δὴγητριάς ἔργον τοῦ 1600—1700 δυστυχῶς κατεστραμμένην διὰ ἀτέχνου ἐπιδιορθώσεως.

Ἡμίσειαν ὥραν μακρὰν τῆς Στυλίδος ἐπὶ ὄξυκορύφου λόφου ἐπεσκέφθημεν τὴν διαλελυμένην Μονὴν τῆς Μεταμορφώσεως (μηκ. 11.70 πλ. 8 65) μετὰ τοῦ παρεκκλητίου τοῦ Ἁγίου Βλασίου, ἐξ οὗ καὶ ἡ Μονὴ « Ἁγιος Βλάσιος » καλεῖται.

Ἐπὶ τοῦ ὑπερθύρου τοῦ ναοῦ ἀναγινώσκομεν ἀνορθογράφως τὴν ἐπιγραφὴν ταύτην :

† ἀριστορίθη ὁ θεῖος καὶ πάνσεπιος ναὸς οὗτος | τῆς ἁγίας μεταμορφώσεως τοῦ Κυρίου καὶ Θεοῦ καὶ Σωτῆρος ἡμῶν | Ἡυσοῦ Χϋ (=Χριστοῦ) ἀρχιερατεύβωντος τοῦ Θεοφαιλεστάτου ἐπησ | κόπου Κυρίου Κῆρ Ἀνθήμου καὶ ἡγουμαιναίβωντος ἡερεμίου νε | ρομονάχου καὶ διὰ συνδρομῆς καὶ ἐξόδου Κωνσταντῆ καὶ Νικολῶ τῶν | Καραλμπαίων | καὶ ἀναγνώστου τῆς Μόρφος ἔτος 1752 ὀκτωβρίου 1.

Αἱ ἐν τῷ ναῷ τούτῳ ἁγιογραφίαι εἰσιν ἀνάξια λόγου ἔργα τοῦ 1752.

Ἐπὶ τοῦ θόλου περὶ τὸν παντοκράτορα ἀναγινώσκομεν :

« † Ἐξ οὐρανοῦ ἐπέβλεψεν ὁ Κς (=Κύριος) ἐπὶ πάντας τοὺς οἰοὺς ( υἱοὺς ) τῶν ἀνθρώπων ».

Ἐπὶ τῆς κόγχης τοῦ ναοῦ παρίσταται ἡ πλατυτέρα τῶν Οὐρανῶν. Κάτωθεν δὲ ἡ θεία Μετάληψις· καὶ κατωτέρω οἱ Μεγάλοι πατέρες τῆς Ἐκκλησίας, οἱ ἱεράρχαι Γρηγόριος ὁ Θεολόγος, Ἰωάννης ὁ Χρυσόστομος, Μέγας Βασίλειος καὶ Μέγας Ἀθανάσιος. Ἐν δὲ τῷ μέσῳ τῶν Ἀρχαγγέλων Μιχαὴλ καὶ Γαβριὴλ παρίσταται ὁ ἅγιος ἄρτος ἐν μορφῇ βρέφους.

Ἀξιολογότεραι εἰσὶν αἱ ἁγιογραφίαι αἱ περισωθεῖσαι ἐν τῷ ἐγγύς ναίσκῳ τῶν Γενεθλίων τοῦ Προδρόμου (μηκ. 6,80 πλ. 5.45),

---

τεινόν, πολλαῖς φοραῖς ἐνδύονται καὶ κόκκινα, τὴν ἁγίαν καὶ μεγάλην τεσσαρακοστήν, σημεῖον, νὰ κλαίωμεν τὴν ἁμαρτίαν μας, καὶ δι' ἐκεῖνον ὅπου ἐσφάγηκε δι' ἡμᾶς, ἵνα ὅταν ἐνθυμηθῶμεν τοῦ ἁγίου αὐτοῦ πάθους νὰ τὸν μιμηθῶμεν ».

ὧν διακρίνεται ὁ Ἅγιος Κυρίκος (νήπιον), ὅστις δεικνύων τὴν ἐπὶ τῆς κεφαλῆς αὐτοῦ πληγὴν λέγει τῷ Σωτῆρι :

« **Διὰ Σὲ Χριστὲ τέθλακέ μου τὴν κάραν** ».

Ὁ αὐτὸς Ἅγ. Κυρίκος ἐν τῇ ἀγιογραφίᾳ τοῦ μεγάλου ναοῦ παραλάσσοντα λέγει ταῦτα: **Μὴ πτοοῦ Μῆτερο μου τὰς ἀπειλάς.**

Ἐν τῷ μύακι εἰκονίζεται ἡ Πλατυτέρα τῶν οὐρανῶν· καὶ ὑπ' αὐτὴν οἱ μεγάλοι Πατέρες τῆς Ἐκκλησίας Γρηγόριος ὁ Θεολόγος, Ἰωάννης ὁ Χρυσόστομος, Βασίλειος ὁ Μέγας καὶ ὁ Μέγας Ἀθανάσιος συλλειτουργοῦντες.

Ἐν μέσῳ τῶν Ἀρχαγγέλων Μιχαὴλ καὶ Γαβριὴλ παρίσταται ὁ Ἅγιος Ἄρτος ἐν τύπῳ τετραβλώμου σφραγίδος.

Ἐπὶ τοῦ ὑπερθύρου τοῦ ναοῦ τοῦ Προδρόμου ἀναγινώσκωμεν :



Εἰκ. 10.

Ἰησοῦς Χριστὸς νικᾷ  
Φῶς Χριστοῦ Φαίνα Παῖδι.  
Ἔτους ζξζ (=6067=1339) εἰσίν. Τὸ ὑπ' ἀριθ. 2209 ἐξόχου τέχνης χρυσοκέντητον ἐπιγονάτιον, ἐφ' οὗ εἰκονίζεται ὁ ἱερὸς νιπτήρ.

Ἱστορίθι ὁ Θιος ναὸς | τοῦ τιμίου Προδρόμου διὰ | συνδρομῆς τοῦ Παροσιωτάτου καθηγουμένου | Κυρίου Νικηφόρου ἐπὶ τῆς Ἀρχιερατίας | τοῦ θεοφιλεστάτου Ἐπισκόπου Ζητουρίου | Κυρίου Ἀνθίμου ἐπὶ ἔτους 1755 | ἐφιμερεύοντος Παησίου | ἱερομοιά | χου Ἀπριλίου ις'.

Ἀμφότεροι οἱ ναοὶ εἰσὶ σύγχρονοι.

Ὅπισθεν τοῦ Ἱεροῦ βήματος ἄνω τῆς κόγχης ἐπὶ λίθου ἐγεγλυμμένου καὶ προχείρως ἱχνογραφηθέντος ἀναγινώσκωμεν : (Εἰκ. 10).

Καὶ ταῦτα μὲν περὶ τῶν περιηγήσεων ἡμῶν κατὰ τὸ ἔτος 1896.

**Γ'. Λόγου ἄξια ἀντικείμενα κατὰ τὸ ἔτος 1896 εἰσελθόντα εἰς τὸ Μουσεῖον ἡμῶν.**

Τὰ σπουδαιότερα τῶν εἰς τὸ Μουσεῖον ἡμῶν περιελθόντων ἀντικειμένων εἰσίν. Τὸ ὑπ' ἀριθ. 2209 ἐξόχου τέχνης χρυσοκέντητον ἐπιγονάτιον, ἐφ' οὗ εἰκονίζεται ὁ ἱερὸς νιπτήρ.

Τὰ ὑπ' ἀριθ. 2210 καὶ 2211 χρυσοκέντητα ἐπιμάνικα, ἐφ' ὧν εἰκονίζεται ἐπὶ τοῦ ἐνὸς μὲν, ὁ Εὐαγγελισμὸς τῆς Θεοτόκου, ἐπὶ δὲ τοῦ ἑτέρου, τὸ «**μὴ μου ἄπτου**». Τὸ ὑπ' ἀριθ. 2241 μέλαν ὠμοφόριον, περὶ οὗ ἰδὲ ἐν σελ. 47, καὶ

Τὰ ὑπ' ἀριθ. 2248—2300 καταγραφέντα βιβλία ἐκ δωρεᾶς τῆς κ. Ἀργυρ. Πασπάτη.

---

Αἱ περὶ τῶν ἡμετέρων ἔργων κρίσεις, αἱ δημοσιευόμεναι ἐν τοῖς «*Βυζαντινοῖς χρονικοῖς*» (τόμ. I.) καὶ ἐν ἰδιαιτέρᾳ κρίσει τοῦ σοφοῦ καθηγητοῦ τῆς Χριστιανικῆς Ἀρχαιολογίας κ. Schultze (*Theologisches Literaturblatt*, 30 Oct. 1896), εἰσὶ λίαν παρήγορα ἐχέγγυα διὰ τὰς ἐργασίας τῆς ἡμετέρας Ἐταιρείας.

Μετ' εὐχαριστήσεως δὲ γνωρίζομεν τοῖς φίλοις ἐταίροις, ὅτι τὸ Ἰπουργεῖον τῆς Παιδείας δι' ἐγγράφου αὐτοῦ ὑπ' ἀριθ.  $\frac{7065}{4698}$  ἀπὸ 22 Μαΐου 1896, γνωρισθέντος ἡμῖν δι' ἐγγράφου τῆς Πρυτανείας τοῦ Ἐθνικοῦ Πανεπιστημίου ὑπ' ἀριθ.  $\frac{1722}{1341}$  ἀπὸ 24 Μαΐου 1895, ἐνεκρίθη ἵνα ὡς Ἰφηγητῆς διδάσκωμεν ἐν τῷ Ἐθνικῷ Πανεπιστημίῳ τὸ μάθημα τῆς Χριστιανικῆς Ἀρχαιολογίας.

Ἡ προσενεχθεῖσα τιμὴ αὕτη εἶμαι βέβαιος, Κύριοι, ὅτι στενότερον συνδέει τὰς ἐργασίας τῆς Ἐταιρείας ἡμῶν πρὸς τὴν Ἐπιστήμην τῆς ἡμετέρας Πατρίδος.

---

Ἐν τέλει δὲ εἰς ἀπάντησιν ἀμφισβητήσεως τοῦ τακτικοῦ μέλους τῆς Ἐταιρείας ἡμῶν κ. Ν. Τσιγαρᾶ, ἐξενεχθείσης κατὰ τὴν Συνεδρίασιν τῆς Γενικῆς Συνελεύσεως τῆς 19 Ἀπριλίου 1896 περὶ τῆς σιδηρᾶς ζώνης, τῆς ὑπ' ἀριθ. 2141 καταγραφείσης ἐν τῷ Μουσείῳ, ὅτι αὕτη δὲν ἦτο δυνατὸν νὰ χρησιμοποιηθῆ ὡς ζώνη ἀσκητικὴ (1), ἀλλὰ δι' ἄλλον σκοπὸν, ἔχομεν ἐπιδείξαι ἐπιστολὴν τοῦ

---

1. Τοιαῦτα τῶν ἀρχαίων ἀσκητῶν βασανιστήρια ὄρα Μεγ. Βασιλείου Ἐπιστολ. I 45. ἔκδ. Migne XXXII σελ. 365—368, Χρυσοστόμου πρὸς Ἐφεσίους, ἔκδ. Migne LXII 10 ἐξ οὗ καὶ μοναχοὶ σιδηροῦμενοι.



Προηγούμενου τῆς Μονῆς Δουσίκου κ. Θεοφάνους Ἀγγελίδου ἀπὸ 10 Μαρτίου, ἐν ἧ γινώριζεται ὅτι ἐχρησιμοποιοῦτο ὡς ζώνη μοναχῶν. (2)

2. Ἴδου ὡς ἔχει ἡ ἐπιστολή:

Ἐν τῇ ἱερᾷ Μονῇ Δουσίκου τῇ 10/3/96.

Ἀξιαγάπητέ μοι κύριε Γ. Λαμπάκη.

.....  
.....  
.....

Ὅσον διὰ τὴν σιδηρᾶν ζώνην, γινώριζω ὑμῖν ὅτι τὴν ἐφόρουσι οἱ παλαιοὶ μοναχοὶ τῆς Μονῆς, τὰς νύκτας ἐν τῷ κελλίῳ των, καθ' ἃς ἐξετέλουν τὰς παννυχίους πρὸς Ἐψιστον εὐχὰς καὶ δεήσεις καὶ διὰ τὰ δύνανται ν' ἀντέχωσιν ἐκ τοῦ ὕπνου καὶ ὀρθοστασίας, ἔδενον ἐκ τῶν κρίκων τῆς ζώνης μὲ σχοινίου σπάγγου χονδρὸν ἐνὸς δακτύλου ἀπὸ ἐτέρους κρίκους, οὓς εἶχον ἐν τῷ νταβανίῳ ἐνώπιον τοῦ προσκυνηταρίου ἐν τῷ κελλίῳ των, καὶ ἅμα ὡς κατελάμβανεν αὐτοὺς ὁ ὕπνος ἐκ τοῦ πολλοῦ πνευματικοῦ ἀγῶνος καὶ αὐπνίας καὶ ἐπρόκειτο νὰ καταπέσωσιν εἰς τὸ ἔδαφος, ἀνεπαισθήτως ἐκράτουν αὐτοὺς τὰ σχοινία τὰ ἐκ τοῦ νταβανίου ἠρτημένα καὶ ἐκ τῆς ζώνης δεδεμένα. Αὕτη εἶναι ἡ ἀλήθεια καὶ ἐκ παραδόσεως τῶν ἀρχαιοτέρων εἰδησις.

Ὅσον δὲ διὰ τὴν διὰ τρελλοὺς χρῆσιν αὐτῆς, ὡς εἶπεν ὑμῖν ἕτερός τις, τοῦτο ἐν τῇ Μονῇ Δουσίκου δὲν ὑπῆρξε, διότι ἡ Μονὴ αὕτη οὔτε ὑπῆρξέ ποτε προσκύνημα διὰ τρελλοὺς, οὔτε ὑπάρχει, εἴτε διότι ἡ θύρα τῆς Μονῆς δὲν ἦτο ἰσόγειος, εἴτε διότι ὁ κτήτωρ τῆς Μονῆς Ἅγιος Βησσαρίων δὲν ἔλαβε τοιαύτην παρὰ Θεοῦ χάριν θεραπεύων τοιοῦτους, εἴτε, εἴτε.... τοιοῦτον προσκύνημα ὑπῆρξε, καὶ ὑφίσταται ἐν Βαρπόπῃ τοῦ Δήμου Πιαλίων ὁ ναὸς τοῦ Ἁγίου Νικολάου Μυρέων, ἐνθα ὑφίστανται κρίκοι καὶ ἀλύσεις ἱκανοὶ προσηρτημένοι ἐνὶ τῶν κιόνων τοῦ Νάρθηκος τοῦ Ναοῦ τούτου ἐξ ὧν δένουσι μέχρι σήμερον τοὺς τρελλοὺς, ὧν οἱ πλεῖστοι θεραπεύονται. — Ταῦτα καὶ περὶ τῆς ζώνης κατὰ τὸ ἐνόν.

Ὁ προηγούμενος τῆς Μ. Δουσίκου

Θ. ΑΓΓΕΛΙΔΗΣ